

o tom jak
podporujeme lidi
se zkušeností
s duševním
onemocněním



Úvodní slovo

Zdravím vás všechny po roce na naší společné pouti „do Ústavu“, která, jak se zdá, se pomalu ale jistě blíží ke svému zdárnému konci. Postřehl někdo z vás v rámci běžné každodenní pracovní činnosti, že už nejsme občanské sdružení, ale spolek? Ne? Vidíte, ani já ne. A takové obavy a dohady kolem toho svého času přeci jenom panovaly! Věřte, že i ten poslední krok, ta přeměna na ÚSTAV, bude stejně tichá, neznatelná a nepatrná záležitost.

Jsou zde ale jiné věci, které doznaly poměrně zásadních změn a ty jste určitě postřehli. Minimálně jednu z nich postřehnete v průběhu čtení této Výroční zprávy, která je jednodušší, kratší a výstižnější.

Po celá léta, co tato Úvodní slova píšu (ano, píšu je už tak dlouho, že tuto slovní konstrukci mohu použít), jsem se striktně vyhýbal jakýmkoliv zásadním hodnocením, vychvalováním, nebo naopak kritizováním nastalých skutečností a událostí. Snažil jsem se vždy pouze komentovat, ale v tomto případě bych velmi rád udělal výjimku.

Nové zpracování Výroční zprávy má svojí důležitost hlavně v návaznosti na mnohem složitější neurochirurgický zákrok, kterým je, a tu se dostáváme k druhé zásadní odlišnosti od let předcházejících, změna organizační struktury.

Správní Rada tuto oblast již delší dobu považovala tak trochu za Achillovu patu Fokusu, a proto se rozhodla dát impuls ke změně, jejímž výsledkem bude efektivnější vedení a řízení celé organizace. Trvalo to poměrně dlouho, ale myslím, že to za to stálo a že v současné podobě a za současného personálního obsazení už vůbec nemusíme mít strach z posledního transformačního kroku - přeměny na ústav.

Děkuji všem, kteří se na procesu změny organizační struktury podíleli a děkuji i vám ostatním, kteří jste s touto změnou měli trpělivost a přeji vám hodně štěstí a úspěchů.

Patrik Novák
předseda správní rady

Obsah

O změnách ve Fokusu Praha	7
Naše služby	9
Strategický plán Fokusu Praha	10
Organizační struktura	11
Centrum Břevnov	12
Centrum Karlín	14
Centrum Podskalí	16
Centrum Mělník	18
Centrum sociálních firem	20
Tréninkové a vzdělávací středisko	24
Projekty	26
Fundraising a Public Relations	28
Ekonomický přehled 2014	32

Centrum Břevnov

Centrum Karlín

Centrum Podskalí

Centrum Mělník

Centrum sociálních firem

Tréninkové a vzdělávací středisko
Projekty
Fundraising a Public Relations

Ekonomický přehled 2014

O změnách ve Fokusu Praha



Jaké je poslání Fokusu Praha, o.s. ?

**Fokus Praha podporuje
lidi se zkušeností
s duševním onemocněním
spokojeně zvládat život
a nalézat možnosti osobní
realizace ve společnosti.**

Dá se říci, že v něčem se Fokus mění, ale v něčem naopak drží svou cestu. Spíše bych řekl, že změny vyplývají z ovlivňování vnitřku vněškem a naopak.

Nadále klademe důraz na hodnotové ukotvení služeb a spíše je chceme posilovat. A tyto principy a způsoby práce se snažíme přenést do širšího pole – do Reformy psychiatrické péče. Chceme hrát významnou roli v ovlivňování proměny péče o duševní zdraví, protože máme co nabídnout z dlouholeté praxe. Máme pod kůží zažitou zkušenost partnerského jednání s lidmi se zkušeností s psychickými problémy, důraz na vidění jejich společenského uplatnění. Máme letité konkrétní zkušenosti s tím, jak podporovat člověka v komunitě, i když je v krizi, má dluhy, nemá bydlení, slyší hlasy, má deprese, apod.

Absorbujeme zahraniční inspiraci (spolupracujeme s kolegy z Británie, Italského Terstu, Finska, Holandska) v tom, jak dělat opravdu úzdravu (angl. termín recovery) a posilovat u lidí v psychické krizi naději, sebedůvěru, jak někam patřit a moci se uplatnit, naplňovat své aspirace a touhy.

Hodně jsme se věnovali tématu, jak budovat multidisciplinaritu v týmech, tedy budovat schopnost pomoci ve všech oblastech života, a posilovat odpovědnost týmů za lidi, žijící v dané komunitě. V návaznosti na Strategii psychiatrické péče jsme začali propojovat naše služby do komunitních celků s výhledem budování center duševního zdraví. S důrazem na multidisciplinaritu také posilujeme odpovědnost každého ve Fokusu za svůj díl činnosti. A s tím souvisejí změny ve struktuře Fokusu i strategický plán.

Uvědomujeme si, že nejsme schopni pomoci všem, chceme vytvářet služby, které fungují a mohou být příkladem pro ostatní, vybízíme k následování.

Pavel Novák
generální ředitel



Kdo jsou klienti Fokusu Praha?

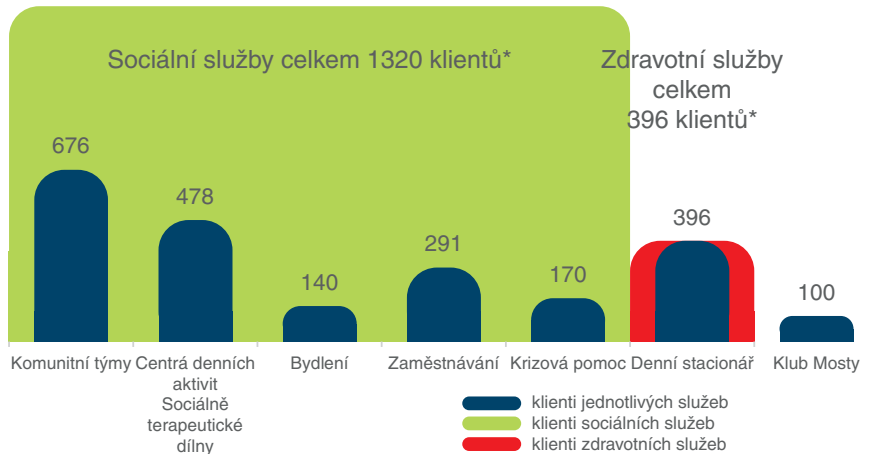
Jsou nimi dospělí lidé s dlouhodobými psychickými problémy. Často přicházejí po několikáté hospitalizaci v psychiatrické léčebně a v důsledku duševního onemocnění mají mnohdy přiznaný invalidní důchod.

Našimi klienty mohou být také lidé, kteří se nečekaně dostali do krizové situace nebo prožili traumatický zážitek.

Spolupracujeme i s jejich rodinami, přáteli a nejbližším okolím.

Naši klienti využívají sociální a zdravotní služby poskytované v našich centrech.

Počet klientů jednotlivých služeb v roce 2014



*Někteří klienti využívají vícero služeb.

Naše služby

Komunitní týmy

Základním prvkem služeb jsou komunitní týmy, které jsou místem prvního kontaktu klientů Fokusu Praha. Zde najdete tým sociálních pracovníků a profesionály z lékařského oboru. Všechny týmy mají svého peer pracovníka – člověka s vlastní zkušeností s duševním onemocněním.

Centra denních aktivit, sociálně terapeutické dílny

V každém centru je možnost trávit váš čas, potkávat se s lidmi, účastnit se různých aktivit, vyrábět nejrůznější výrobky. Centra pořádají společně organizované i klubové akce.

Bydlení

Fokus Praha pomáhá řešit i problémy s bydlením. K dispozici máme chráněné bydlení v samostatných bytech i bydlení společné. Sociální pracovníci mohou podpořit i vaše samostatné bydlení.

Zaměstnávání

Mít práci, být prospěšný, nebýt jen pacient, klient nebo invalidní důchodce. Víme, že práce není jen o vydělávání peněz, práce je odpovědí na otázky: Kdo jsem? Co dělám? V Centrech programů podpory zaměstnávání Vám pomůžeme zaměstnání najít, natrénovat, či si ho udržet.

Krizová pomoc

Pomoc v krizi najdete v Centru Podskalí. Vyslechneme vás a domluvíme se, s čím vám můžeme pomoci. Krizový tým za vámi může i vyjet, či doporučit další služby. Služba je bezplatná a může být anonymní.

Denní sanatorium

Zdravotnické zařízení Fokusu Praha, které je smluvním partnerem zdravotních pojišťoven. Pro své klienty nabízíme různorodé terapie a programy – individuální i skupinovou psychoterapii, práci s rodinami a širokou škálu expresivních terapií.

Klub Mosty

Klub Mosty je klub, kam přicházejí lidé, kteří jsou často dlouhodobě hospitalizováni v psychiatrické nemocnici Bohnice nebo jen hledají odvahu začít pracovat na svém uzdravování. Klub vedou lidé s vlastní zkušeností s duševním onemocněním. Můžete přijít na kávu, čaj, na kus řeči s ostatními, či jen posedět.

Strategický plán Fokusu Praha



Rok 2014 byl rychlý, turbulentní, dynamický, plný změn, ale především otevírající dveře.

Nejasné kompetence, pomalé, nepružné a neefektivní rozhodování, přílišná centralizace, nefunkční informační systém, zahlcenost všech vším a v neposlední řadě negativní výsledek hospodaření – to byly důvody nastartování rozsáhlých a náročných procesů na všech úrovních organizace, které pak vyústily do sestavení podrobného plánu organizační změny, vize organizace a tříletého strategického plánu. Výsledek organizační změny vidíte na protější straně. Jednou ze zásadních změn bylo rozdělení role ředitele organizace na generální a exekutivní část a s tím související obsazení funkce výkonného ředitele. Druhou pak vytvoření pěti organizačních jednotek - Center - v čele s řediteli, pro něž je zadáním strategie a kteří mají profesionální a samostatný střední management.

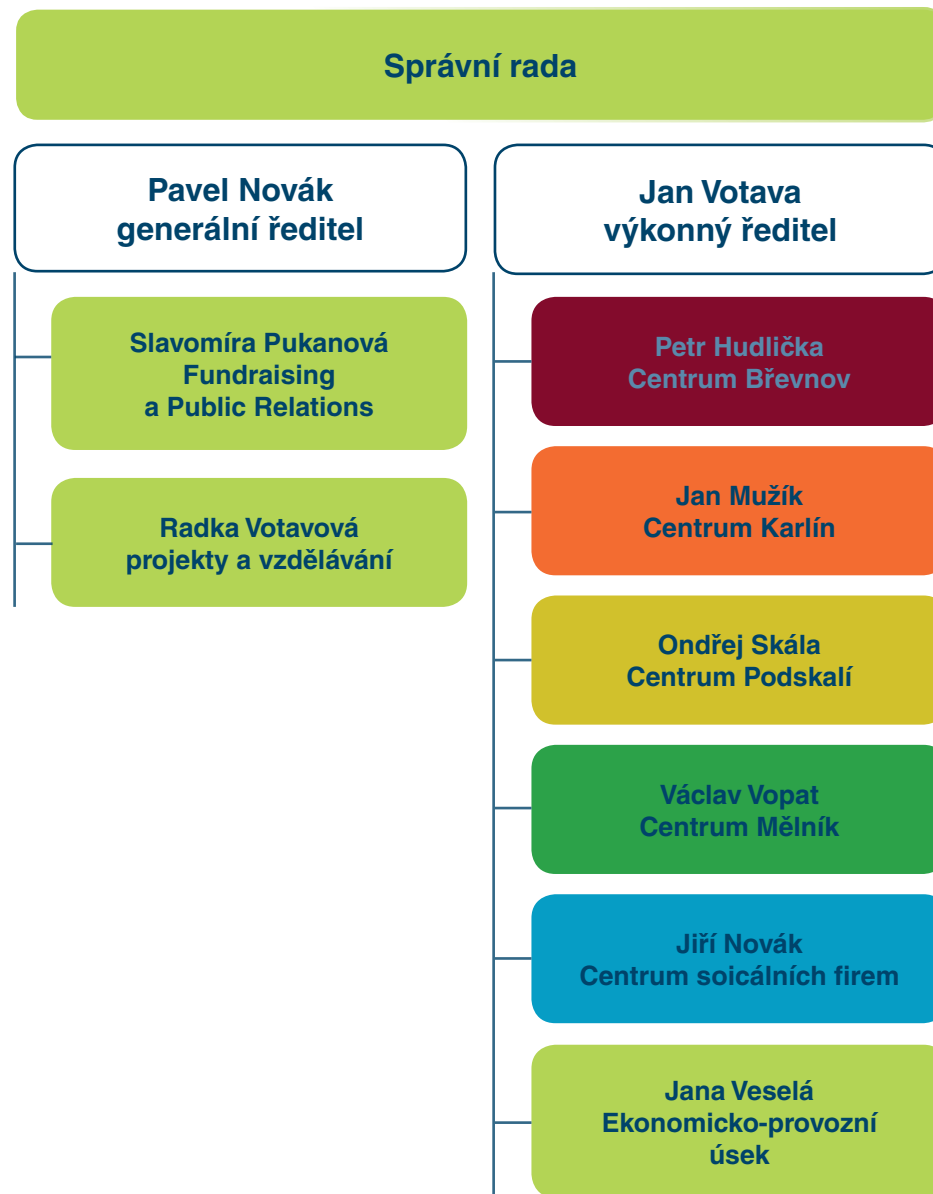
Dalším logickým krokem bylo vytvoření vize organizace a následně strategického plánu, který popisuje, jak této vize dosáhnout. Jeho obsahem je zejména uvedení v život nové koncepce Center duševního zdraví, dále zkvalitnění personální politiky včetně nového mzdového systému, nová koncepce zapojování lidí se zkušeností na všech úrovních organizace, posílení a rozvoj vnějších vztahů a fundraisingu a v neposlední řadě stabilizace a rozvoj ekonomického zdraví naší organizace.

Podle čínského horoskopu byl rok 2014 rokem koně. Neřídím se horoskopy. Myslím, že nový Fokus bude stejně jako čínský kůň pozorný a galantní, se smyslem pro humor a pro přímé a upřímné jednání, týmovou spolupráci, praktický způsob práce a celkovou nezávislost díky práci nás všech, kteří jej tvoříme.

Jan Votava
výkonný ředitel

Díky!

Organizační struktura



Centrum Břevnov

kontakty na služby



Komunitní tým

Služba s působností pro Prahu 5, 6, 7, 13, 16, 17

Tel.: 233 354 547, 773 073 935

E-mail: kt.zapad@fokus-praha.cz

Denní sanatorium

Služba s působností pro celou Prahu

Tel.: 233 354 547, 777 800 387

E-mail: zdravotni@fokus-praha.cz

Tým projektu Blázníš? No a! (viz stránka 26)

Služba s působností pro celou Prahu

Tel.: 774 804 620

E-mail: bna@fokus-praha.cz

Web: www.blaznis-no-a.cz

V budově Centra Břevnov je galerie Artamira, čas od času se zde pořádají výstavy děl, která vzniknou v místní umělecké dílně i jinde. Vernisáže bývají komorní a velmi milé. Je trochu škoda, že galerie není úplně přístupná veřejnosti.



Zeptali jsme se ...

odpovídá Petr Hudlička, ředitel Centra Břevnov



Co se událo a stojí za zmínku v roce 2014?

V roce 2014 předně vzniklo Centrum Břevnov. Po letech větší či menší oddělenosti se tak opět propojují zdravotní a sociální služby Fokusu, které na Břevnově působí. A to další, co mě napadá, je, že programy a služby běžely tak, jak měly, splnili jsme si většinu toho, co jsme si předsevzali. Je to málo? Mně to přijde úžasné.

A jaké jsou vize a plány Centra?

Tak jako i jinde zní na Břevnově stále častěji zkratka CDZ. Snažíme se rozšířit zdravotní služby více do terénu, navázat v tom i větší spolupráci s týmem psychiatrických sester ÚVN, podpořit komunitní tým v asertivnějším přístupu, zapojit peer konzultanty. Zároveň budování center duševního zdraví promění i stávající psychoterapeutický stacionář. A nesmím zapomenout na projekt „Blázníš? No a!“ jako významnou součást destigmatizace a prevence.

Centrum Karlín

kontakty na služby



Komunitní tým

Služba s působností pro Prahu 8

Tel.: 777 112 041

E-mail: kt.sever@fokus-praha.cz

Centrum denních rehabilitačních aktivit CEDRA

pracoviště Nekvasilova 2/625, Praha 8

pracoviště Svatoplukova 7, Praha 2

Tel.: 775 416 061

E-mail: cedra@fokus-praha.cz

Tým bydlení Praha

Služba s působností pro celou Prahu

Tel.: 774 804 918

E-mail: skvorova@fokus-praha.cz

Klub Mosty

Služba s působností pro celou Prahu

pracoviště Doláková 24, Praha 8

Tel.: 777 800 687, 775 412 381

E-mail: mosty@fokus-praha.cz

Centrum Karlín sídlí v administrativní budově vedle divadla Kámen. Dostanete se sem pěšky sídlištěm ze stanice metra Invalidovna. Není to úplně snadné, ale stojí to za to. Je tu sympatický prostor, kde najdete všechno a všechny na jedné chodbě.

Zeptali jsme se ...

odpovídá Jan Mužík, ředitel Centra Karlín



Jak vidíte vaše Centrum? Co významného se stalo v roce 2014?

Nejvýznamnější událostí je právě vznik Centra Karlín. Součástí našeho centra zůstal Tým bydlení, který pracuje pro klienty z celé Prahy. Řešení problému s bydlením je zásadní při návratu do „normálního“ života.

Jaké jsou plány a vize?

V roce 2014 jsme začali připravovat unikátní propojení našeho komunitního týmu s terénním zdravotnickým týmem Psychiatrické nemocnice Bohnice. Připravujeme společné prostory v Dolákově ulici, odkud bude nový tým vyrážet za svými klienty z Prahy 8. Řešíme, jak efektivně propojit naše zkušenosti se sociální prací s péčí lékařskou. Cílem této služby je pomoci lidem překonat problémy, které jim nemoc přináší v rovině zdravotní i sociální a přitom je nevytrhovat z jejich prostředí, z jejich komunity. Věříme, že taková pomoc je účinná a výhodná pro klienty a zároveň i pro společnost levnější a efektivnější než hospitalizace v psychiatrické nemocnici.

Centrum Podskalí

kontakty na služby



Komunitní tým

Služba s působností pro Prahu 1, 2, 3, 4, 10, 11, 12, 15, 22

Tel.: 774 804 923

E-mail: ktpodskali@fokus-praha.cz

Sociálně terapeutická dílna Hvězdáři

Tel.: 241 444 200, 777 800 514

E-mail: hvezdari@fokus-praha.cz

Krizová pomoc

Služba s působností pro celou Prahu

Tel.: 777 800 983

E-mail: krize@fokus-praha.cz

Centrum denních aktivit Dům u Libuše

Služba s působností pro celou Prahu

Tel.: 224 920 858, 774 804 921, 777 080 310

E-mail: dumulibuse@fokus-praha.cz

Centrum programů podpory zaměstnávání

Služba s působností pro celou Prahu

Tel.: 242 408 808, 775 080 136, 774 804 622

E-mail: cppz@fokus-praha.cz

Centrum Podskalí sídlí v Sequensově vile. Je to modernistická vila, ve které je Fokus v nájmu díky velkorysosti jejích současných majitelů.

Zeptali jsme se ...

odpovídá Ondřej Skála, ředitel Centra Podskalí



Jak vzniklo Centrum Podskalí?

V květnu 2014 se přestěhovaly služby z Podolí (Hvězdáři, KOT, CPPZ) do Sequensovy vily, kde již předtím tradičně sídlil Dům u Libuše a Krizový tým. V současnosti Centrum Podskalí tedy nabízí pět různých druhů služeb. Společný prostor v rámci jednoho objektu zjednodušuje komunikaci mezi jednotlivými týmy a umožňuje týmům užívat příležitostně společné prostory.

Jakou vizi máte pro Centrum Podskalí?

V nejbližším období bychom rádi realizovali pilotní provoz Centra duševního zdraví za finanční pomoci Norských fondů. To znamená, že bychom mohli rozšířit nabídku služeb zejména o zdravotní služby a posílit terénní služby např. nákupem auta. Také bychom chtěli působit asertivně v blízkém okolí – snažíme se, aby o nás věděli všichni aktéři veřejného života – policisté, úředníci místních úřadů, lékaři, školy. Ti všichni s námi mohou spolupracovat na vyhledávání těch, kterým bychom mohli v Centru pomoci. Chtěli bychom být prostě víc vidět, a to nejen pro naši cílovou skupinu, ale i v celé společnosti. Chtěli bychom být místem, kde se problémy lidí se zkušeností s duševním onemocněním řeší účinně a včas.

Centrum Mělník

kontakty na služby



Komunitní tým

Služba s působností pro Mělník a Střední Čechy

Tel.: 774 804 931, 775 729 893, 773 787 728

E-mail: kt.melnik@fokus-praha.cz

Tým bydlení Sedlec

pracoviště Sedlec u Líbeznice č. 9

Tel.: 284 890 582

E-mail: rozporkova.eva@fokus-praha.cz

Tým bydlení Mělník

Tel.: 773 743 243

E-mail: pavlikova.ivana@fokus-praha.cz

Sociálně terapeutická dílna

Centrum denních aktivit

Tel.: 773 743 247

E-mail: cda.melnik@fokus-praha.cz

Centrum podpory zaměstnávání

Tel.: 775 729 894

E-mail: cpz.melnik@fokus-praha.cz

Ačkoliv má ve svém jménu Mělník, můžete sem přijít i z celého okolí. Zvláště s bydlením jsou teď schopní pomoci docela pružně.

Zeptali jsme se ...

odpovídají Jiří Novák a Václav Vopat, ředitel Centra Mělník



Jaké byly významné události roku 2014?

Rok 2014 jsme zahajovali rozsáhlým stěhováním. První lednový týden jsme se stěhovali do nových prostor chráněného bydlení. V lednu jsme dále sestěhovali služby a jejich zázemí o nových prostor v Kamenické ulici, kde se nám podařilo vytvořit zárodek pro budoucí centrum.

Během roku nám podařilo z části doplnit týmy, stabilizovat situaci a začít připravovat týmy na budoucí poskytování terénních služeb v rámci multidisciplinárních týmů.



Jaká je vize Centra a plány do budoucna?

Chystáme propojení služeb a vznik dvou multidisciplinárních týmů. Setřou se tak hranice současných specializovaných týmů a vzniknou větší a komplexnější. Chceme, aby se staly základem budoucích Center duševního zdraví. Chceme, aby práce co nejvíc probíhala přímo v terénu, tam, kde klient je. Jeden tým bude působit v okrese Mělník, druhý severně od Prahy.

Do jednoho celku se budou spojovat též Sociálně terapeutická dílna se Sociálně aktivizační službou. Vznikne tak celek schopný poskytovat pracovní, nepracovní, různě strukturované, volnočasové, edukativní i zcela nestruturované aktivity v průběhu většiny dne. Centrum denních aktivit bude zatím působit jen v Mělníku.

Centrum sociálních firem

Centrum sociálních firem vzniklo v září 2014 a sdružuje sociální firmy Fokusu Praha – Jůnův statek, Prádelnu u Mandelíků, Zahradu a Rukodělnou.



Co je vlastně sociální firma?

Zjednodušeně řečeno: Firma, která podniká a zaměstnává osoby se zdravotním handicapem.

Jaké jsou další aktivity Centra sociálních firem?

Jsme členy expertního výboru TESSEA - tematické sítě pro sociální podnikání. V rámci Tessea jsme připomínkovali pro MPSV indikátory sociálních podniků, jako podklad pro zákon o sociálním podnikání. Jsme zástupci Platformy sociálních firem, kterou jsme před lety zakládali.

Spolupracujeme s Fakultou humanitních studií, kde jsme měli několik přednášek pro studenty o sociálním podnikání. Komunikujeme s úřadem vlády o možnostech podpory sociálních podniků.

Spolupracujeme s HUB Praha.

Zeptali jsme se ... odpovídá Jiří Novák, ředitel Centra sociálních firem



Jaký je smysl Centra?

Mít firmy pod jedním vedením. Neřešit společně s podnikáním i poskytování sociálních služeb a všechny návazné aktivity jako jsou registrace, grantová politika, standardy služeb apod.

Prostě celý systém zjednodušit a získat čas a energii na podporu vlastního podnikání a jeho efektivní řízení.

Jaké výzvy jsou před vámi?

Aktuálně pro rok 2015 maximálně snížit celkovou ztrátu a udělat všechny možné kroky k nastartování efektivních změn v oblasti našeho podnikání.

Žádné nové sociální firmy?

Zatím ne, ale v rámci nově vznikajícího Národního ústavu duševního zdraví se podílíme na otevření gastroprovozu, kde chceme zaměstnávat osoby s duševním onemocněním a testovat efektivitu vynaložených nákladů pro zaměstnávání.

Jůnův statek

Sedlec u Líbeznice č. 9
Tel.: 284 891 328, 284 6801 55
E-mail: junuv.statek@fokus-praha.cz
Web: www.junuvstatek.cz



Sociální firma Jůnův statek provozuje:
restauraci (do 6/2015)
penzion
školicí centrum (pro 30 - 40 osob)
internetovou kavárnu
obchůdek
prádelnu
údržbářskou dílnu

Prádelna u Mandelíků

Podbabská 994/8, 160 00 Praha 6
Tel.: 775 994 229
E-mail: pradelna@fokus-praha.cz
Web: www.pradelnaumandeliku.cz



Prádelna u Mandelíků nabízí:
praní
ruční žehlení
mandlování
provádění drobných oprav a úprav
prádla

Sociální firma Zahrada

Dolákova 24, Praha 8
(od 8/2015 areál PNB)
Tel.: 774 804 933
E-mail: zahrada@fokus-praha.cz



Sociální firma Zahrada nabízí:
zahradnické práce
údržby i realizace zahrad v plném rozsahu dle požadavků zákazníků

Sociální firma Rukodělná

Nám. Karla IV. 3359, 276 01 Mělník
Tel.: 773 073 936
E-mail: dilny-melnik@fokus-praha.cz



Sociální firma Rukodělná nabízí:
šití výrobků
ruční žehlení
kompletace výrobků
balící služby

Smyslem sociálních firem je vytvoření smysluplných pracovních příležitostí pro lidi, kteří jsou nějakým způsobem znevýhodnění. Přitom sociální firmy musí přežít v tržním prostředí. Na platy lidí s priznaným invalidním důchodem může přispět Úřad práce.

Tréninkové a vzdělávací středisko

Dolákova 24, Praha 8

Tel.: 283 853 096

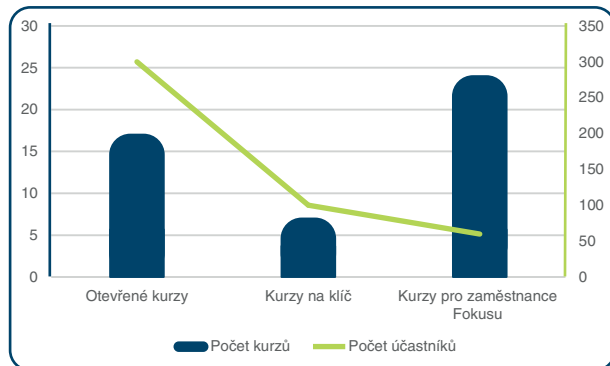
E-mail: tvs@fokus-praha.cz

Web: www.fokustvs-vzdelavani.cz



V oblasti vzdělávání Fokusu Praha poskytuje

- Otevřené kurzy (pro odbornou veřejnost, sociální pracovníky apod.)
- Kurzy na klíč (pro neziskovky působící v oblasti komunitní péče a další instituce jako školy, úřady, psychologické poradny)
- Kurzy pro zaměstnance Fokusu Praha



Zeptali jsme se ...

odpovídá Radka Votavová, projektová manažerka a vedoucí Tréninkového a vzdělávacího střediska



Co se stalo v roce 2014?

V roce 2014 jsem vystřídala dlouholetého vedoucího Tréninkového a vzdělávacího střediska Pavla Huška. Kromě této změny prošly na konci roku rekonstrukcí prostory učebny ve Fokusu.

Jaké jsou plány do roku 2015?

Chceme dál poskytovat kvalitní vzdělávání. Příjemnější prostředí je toho nedílnou součástí. Zároveň chceme zůstat špičkou v odborné rovině, nabízet odborné praxe a stáže, spolupracovat na výzkumu v oblasti komunitní péče a přizvat k realizaci vzdělávání i mezinárodní kapacity. V roce 2015 jsme získali akreditace MPSV pro kurzy, které drží krok s reformou psychiatrické péče a které jsme vytvořili a otestovali v rámci projektu OPPA Reprint.

Jsou to kurzy:

- Deinstitutionalizace v oblasti psychiatrické péče
- Práce v multidisciplinárním týmu v oblasti péče o duševní zdraví
- Recovery – doprovázení, posilování a opora při hledání dobrého života duševnímu onemocnění navzdory
- Motivační intervence
- Systém kvality v komunitních službách
- Práce s klientem s duální diagnózou

Projekty

Blázníš? No a!

Projekt Blázníš? No a! je osvětový program zaměřený na středoškolské studenty. Během jednodenního školského dne se snaží bojovat s předsudky a obavami, které provázejí psychické nemoci a psychiatrickou péčí. Program probíhá hravou a interaktivní formou, do které mohou být zapojeni i učitelé. Cílem je uvědomit si, že psychická nebo životní krize je tématem, které se může osobně dotýkat i studentů. V roce 2014 jím prošlo 208 studentů ze šesti středních škol a gymnázií. Celkem se uskutečnilo 9 školských dnů. V roce 2015 je záměrem tento úspěšný program rozšířit i mimo Prahu, zaškolit další týmy. To je možné i díky projektu Expert, který je financován z projektu OPPLZ.



Blázníš?
No a!



Expert - šíříme vzdělání pro úspěch transformace psychiatrické péče v ČR

Projekt Expert navázal v listopadu 2014 na projekt Reprint. Na rozdíl od Reprintu, který směřoval do organizace, projekt Expert nám umožňuje obrátit se ven, směrem k širší veřejnosti. Mohli jsme tak vytvořit kurzy pro úředníky, uživatele služeb i experty v oboru.

Díky projektu můžeme uvažovat o rozšíření úspěšného osvětového programu Blázníš? No A! do dalších regionů.

Cílem projektu je také proškolení našich pracovníků působících v Centru Mělník, kteří neprošli kurzy z projektu Reprint.

Projekt je realizován od listopadu 2014 do konce října 2015 a je financován z prostředků ESF prostřednictvím Operačního programu Lidské zdroje a zaměstnanost a státního rozpočtu ČR.

Reprint –rozvoj organizace v návaznosti na transformaci psychiatrické péče



Díky tomuto projektu jsme mohli Fokusu vtisknout novou podobu, která reflektuje změny spojené s transformací psychiatrické péče u nás.

Mohli jsme vytvořit aktuální strategický plán Fokusu a změnit naši organizační strukturu, abychom směřovali k vytvoření Center duševního zdraví a pomohli tak naplnit cíle reformy psychiatrické péče.

V rámci našeho vzdělávání jsme mohli připravit a realizovat nové kurzy podporující proces transformace psychiatrické péče v ČR, které zvýšily odbornost zaměstnanců Fokusu a staly se součástí nabídky vzdělávacích aktivit FP. Součástí vzdělávacího programu byly i stáže v italském Terstu.

Díky projektu mohlo také vzniknout ve Fokusu místo pro fundraisera.

Projekt probíhal od 1.7.2013 do 31.12.2014

Pinel - rozvoj schopností nutných pro uplatnění na běžném trhu práce lidí s dlouhodobým duševním onemocněním



Aktivita Centra programů podpory zaměstnávání jsme mohli výrazně zlepšit a rozšířit díky projektu Pinel, díky kterému jsme mohli vytvořit devět udržitelných tréninkových pracovních míst, Tréninkový kurz a otevřeli jsme klub Hledám práci! Projekt probíhal od 1. 5. 2013 do 31. 4. 2015.

Hot Train

V roce 2014 jsme završili dvouletý projekt Hot Train, který vznikl jako mezinárodní iniciativa na podporu zaměstnanosti znevýhodněných osob v sociálních firmách a to zejména v oboru hotelnictví. U nás jsme do něj zapojili sociální firmu Jůnův statek.

Dvouletý projekt (2012 – 2014) umožnil vyzkoušet využití tzv. škálových karet coby nástroje k rozvoji podniku směrem k dlouhodobé udržitelnosti. V rámci projektu se také uskutečnilo otestování nově vyvinuté tréninkové metodologie.

Erasmus+ Individuální mobility „Zaostřeno na zahraniční zkušenost“



Začal 1.7.2014 a do konce roku vycestovali za zahraniční zkušeností 3 zaměstnanci na 14denní stáž v CDZ v týmu bydlení nebo na mezinárodní konferenci - všichni v italském Terstu. V první polovině roku 2015 vycestuje dalších 24 zaměstnanců na zkušenou do Finska, Skotska, Rakouska.

Fundraising a Public Relations



Zeptali jsme se ...

odpovídá Slavomíra Pukanová, vedoucí oddělení pro Fundraising a Public Relations



Jaké akce proběhly v roce 2014?

V roce 2014 proběhly tři hlavní fundraisingové akce - Fokusácký půst, Fashion for Fokus a benefiční koncert Jazz & Blues for Fokus. Z oblasti PR to byl hlavně Den v Podskalí a premiéra dokumentu Paralelní životy. Krom toho zastřešujeme kampaň Týdny pro duševní zdraví.

V létě 2014 jsme také mohli pozvat klienty, zaměstnance a přátele Fokusu na úspěšnou výstavu Tim Burton a jeho svět, která se na jeden den otevřela speciálně pro Fokus.

Jaké informační kanály využíváte?

Prioritně naši webovou stránku www.fokus-praha.cz, na které najdete i naše reflexe na aktuální dění jakým byla kauza Žďár. Prostřednictvím stánky ale i e-mailu šíříme informace obsažené v čtvrtletníku Pražské Fokusoviny. Aktuální informace je možné získat i z našich stránek na sociální síti Facebook.

Týdny pro duševní zdraví

Fokus Praha zastřešuje kampaň Týdny pro duševní zdraví, které se konají vždy v období od začátku září a vrcholí 10. října – Světovým dnem duševního zdraví. Akce Fokusu Praha i dalších organizací uveřejňujeme na www.tdz.cz

Den v Podskalí

Možnost návštěvy využili jak jednotlivci, tak kolektivy z odborných škol či blízkého stacionáře. Odpoledne bylo věnováno workshopům a diskutovalo se nejen o reformě psychiatrické péče.

Navečer program pokračoval na Vyšehradě, kde v prostorách Starého purkrabství byl promítán film **Paralelní životy**.

Dne v Podskalí se zúčastnilo kolem 150 lidí.



Fokusácký půst

Účastníci půstu se rozhodli ve středu 5. března vyhlásit jednodenní ozdravný, charitativní půst s hlavním cílem: ušetřené peníze za jednodenní stravu využít na zřízení finančního půjčkového fondu sloužícího pro naše klienty v hmotné nouzi, na překonání nejtěžšího období.



Fashion For Fokus

V dubnu 2014 jsme uspořádali první ročník benefiční módní show, kde se potkal svět umění a módy s posláním pomáhat. Motto „Zaostřeno na osobitost“ propojilo téma módy a problematiku duševního zdraví.

www.fashionforfokus.cz



Jazz a Blues pro Fokus

Benefiční koncert ve prospěch Fokusu Praha v Jazz klubu U Staré paní.



Pražské Fokusoviny

Pražské Fokusoviny, které vycházejí čtyřikrát ročně v elektronické podobě. Jsou rozesílány e-mailem všem zájemcům. Všechna vydání jsou vystavena také na webu www.fokus-praha.cz



Ekonomický přehled 2014

Rozvaha

ke dni 31. 12. 2014 (v tis. Kč)

AKTIVA	Stav k prvnímu dni účetního období	Stav k posled. dni účetního období
Dlouhodobý majetek celkem	33 543	32 149
Dlouhodobý nehmotný majetek celkem	0	0
Dlouhodobý hmotný majetek celkem	47 386	47 580
Dlouhodobý finanční majetek celkem	134	123
Oprávký k dlouhodobému majetku celkem	-13 977	-15 554
Krátkodobý majetek celkem	16 924	17 241
Zásoby celkem	316	319
Pohledávky celkem	11 652	14 901
Krátkodobý finanční majetek celkem	3 733	1 595
Jiná aktiva celkem	1 223	426
AKTIVA CELKEM	50 467	49 390

PASIVA	Stav k prvnímu dni účetního období	Stav k posled. dni účetního období
Vlastní zdroje celkem	33 290	32 578
Jmění celkem	34 237	33 374
Výsledek hospodaření celkem	-947	-796
Cizí zdroje celkem	17 177	16 812
Rezervy celkem	0	0
Dlouhodobé závazky celkem	0	0
Krátkodobé závazky celkem	17 119	16 781
Jiná pasiva celkem	58	31
PASIVA CELKEM	50 467	49 390

Celkový soupis majetku, který je dražší než 40 tis. Kč, a zásob a přehled financí včetně pohledávek
Podvojný pohled na strukturu majetku Fokusu Praha a strukturu zdrojů (vlastní zdroje, závazky (půjčky))

Výkaz zisku a ztráty ke dni 31. 12. 2014 (v tis. Kč)

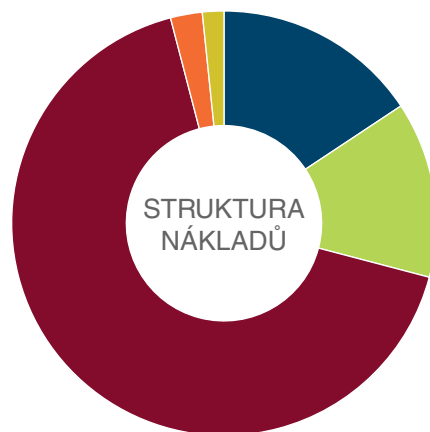
NÁKLADY

Spotřebované nákupy celkem	10 380
Služby celkem	8 878
Osobní náklady celkem	44 246
Daně a poplatky celkem	74
Ostatní náklady celkem	947
Odpisy, prod. majetek, tvorba rezerv a OP celkem	1 604
Poskytnuté příspěvky celkem	61
Daň z příjmů celkem	0

NÁKLADY CELKEM

66 190

- Spotřebované nákupy
- Služby
- Osobní náklady
- Odpisy, prod. majetek, tvorba rezerv a OP
- Ostatní náklady



Struktura výdajů (mzdy, služby, věci (do 40 tis.Kč), provoz)

VÝNOSY

Tržby za vlastní výkony a za zboží celkem *	18 117
Ostatní výnosy vč. změny stavu zásob a aktivace	899
Tržby z prod.majetku, zúct.rezerv a OP celkem	8
Přijaté příspěvky (dary) celkem	472
Provozní dotace celkem	46 846

VÝNOSY CELKEM

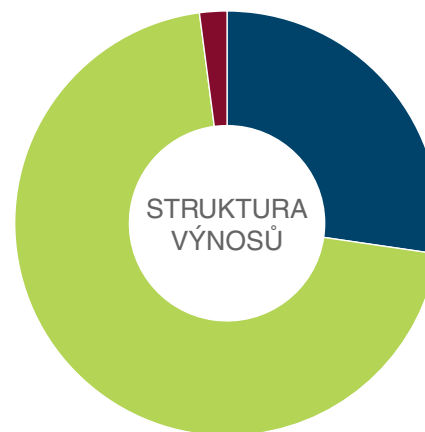
66 342

Výsledek hospodaření před zdaněním	152
Daň z příjmů	0

VÝSLEDEK HOSPODAŘENÍ PŘED ZDANĚNÍM

152

* vč. tržeb v rámci Individuálních projektů StČ kraje

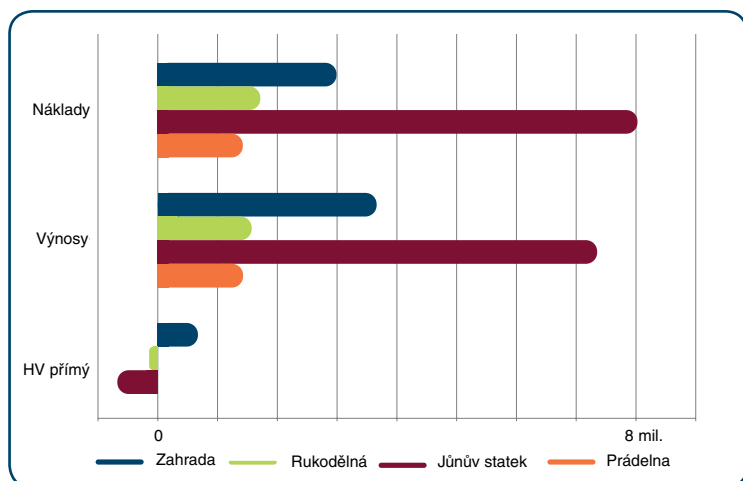


- Tržby za vlastní výkony a zboží
- Provozní dotace
- Ostatní výnosy

Struktura příjmů (tržby, vlastní činnost, dotace, granty, dary)

Hospodářský výsledek sociálních firem

SOCIÁLNÍ FIRMA	Zahrada	Prádelna	Júnův statek	Rukodělná
Náklady	2 990 812	1 422 902	8 025 130	1 635 028
Mzdy (SHM)	2 058 273	1 097 817	5 197 561	1 378 342
Materiál	426 557	20 644	1 991 498	18 367
Služby a ostatní	505 982	304 441	836 071	238 320
Výnosy	3 661 202	1 426 186	7 349 307	1 570 615
Tržby	2 435 428	651 550	3 553 725	475 406
Dotace	90 000	0	64 638	37 129
Příspěvek od ÚP	1 135 774	774 636	3 727 402	1 058 080
Ostatní	0	0	3 543	0
HV přímý	670 390	3 285	-675 823	-64 413



DONÁTOŘI

získané dotace a dary nad 5 tis. Kč, včetně příspěvku na zaměstnání lidí s handicapem od Úřadu práce (MPSV)

DONÁTOR	Částka v Kč
Ministerstvo práce a sociálních věcí	28 139 800,00 Kč
Úřad práce ČR - krajská pobočka pro hlavní město Prahu	9 224 488,00 Kč
Magistrát hlavního města Prahy - program B - granty v oblasti soc. služeb	4 715 000,00 Kč
Operační Program Praha - Adaptabilita	3 127 828,59 Kč
Středočeský kraj - Individuální projekty	738 743,51 Kč
Magistrát hlavního města Prahy - program A - granty v oblasti zdravotnictví	482 000,00 Kč
Leonardo da Vinci	107 087,12 Kč
Městská část Praha - Trója	90 000,00 Kč
Ministerstvo kultury	84 000,00 Kč
Erasmus+	74 281,98 Kč
Operační Program Lidské Zdroje a Zaměstnanost	52 019,32 Kč
Městská část Praha 1	50 000,00 Kč
Městská část Praha 8	50 000,00 Kč
Nadace BONA	43 497,00 Kč
Česko-německý fond budoucnosti	40 000,00 Kč
Náboženská obec CČSH	40 000,00 Kč
Městská část Praha 4	40 000,00 Kč
Město Mělník	30 000,00 Kč
Městská část Praha 13	25 000,00 Kč
Středočeský kraj - Humanitární fond	25 000,00 Kč
Nadace ČEZ	23 046,00 Kč
ENSIE	21 864,27 Kč
Fokus Sdružení pro péči o duševně nemocné	21 500,00 Kč
Brandýský Matýsek	16 787,66 Kč
PragueZones s. r. o.	15 000,00 Kč
Scholz and Friends s. r. o.	13 200,00 Kč
Městská část Praha 11	10 000,00 Kč
Městská část Praha 9	10 000,00 Kč
Městská část Praha 7	5 000,00 Kč



**Zpráva nezávislého auditora
z auditu účetní závěrky spolku
Fokus Praha, o.s.**

se sídlem: Doláčkova 536/24, Bohnice, 181 00 Praha
IČ: 457 01 822
k 31. 12. 2014

Tato zpráva nezávislého auditora z auditu účetní závěrky je určena členům spolku Fokus Praha, o.s.

Provedli jsme audit účetní závěrky spolku Fokus Praha, o.s., která se skládá z rozvahy k 31. 12. 2014, výkazu zisku a ztráty za rok končící 31. 12. 2014 a přílohy této účetní závěrky, která obsahuje popis použitých podstatných účetních metod a další vysvětlující informace. Údaje o spolku Fokus Praha, o.s. jsou uvedeny v příloze této účetní závěrky.

Odpovědnost statutárního orgánu účetní jednotky za účetní závěrku

Statutární orgán spolku Fokus Praha, o.s. je odpovědný za sestavení účetní závěrky, která podává věrný a poctivý obraz v souladu s českými účetními předpisy, a za takový vnitřní kontrolní systém, který považuje za nezbytný pro sestavení účetní závěrky tak, aby neobsahovala významné (materiální) nesprávnosti způsobené podvodem nebo chybou.

Odpovědnost auditora

Naši odpovědnost je vyjádřit na základě našeho auditu výrok k této účetní závěrce. Audit jsme provedli v souladu se zákonem o auditorech, mezinárodními auditorskými standardy a souvisejícími aplikačními doložkami Komory auditorů České republiky. V souladu s těmito předpisy jsme povinni dodržovat etické požadavky a naplánovat a provést audit tak, abychom získali přiměřenou jistotu, že účetní závěrka neobsahuje významné (materiální) nesprávnosti.

Audit zahrnuje provedení auditorských postupů k získání důkazních informací o částkách a údajích zveřejněných v účetní závěrce. Výběr postupů závisí na úsudku auditora, zahrnujícím i vyhodnocení rizik významné (materiální) nesprávnosti údajů uvedených v účetní závěrce způsobené podvodem nebo chybou. Při vyhodnocování těchto rizik auditor posoudí vnitřní kontrolní systém relevantní pro sestavení účetní závěrky podávající věrný a poctivý obraz. Cílem tohoto posouzení je navrhnout vhodné auditorské postupy, nikoli vyjádřit se k účinnosti vnitřního kontrolního systému účetní jednotky. Audit též zahrnuje posouzení vhodnosti použitých účetních metod, přiměřenosti účetních odhadů provedených vedením i posouzení celkové prezentace účetní závěrky.

Jsmo přesvědčeni, že důkazní informace, které jsme získali, poskytují dostatečný a vhodný základ pro vyjádření našeho výroku.

Výrok auditora

Podle našeho názoru účetní závěrka podává věrný a poctivý obraz aktiv a pasiv spolku Fokus Praha, o.s. k 31. 12. 2014 a nákladů a výnosů a výsledku jeho hospodaření za rok končící 31. 12. 2014 v souladu s českými účetními předpisy.

Zpráva o výroční zprávě

Ověřili jsme též soulad výroční zprávy spolku Fokus Praha, o.s. k 31. 12. 2014 s výše uvedenou účetní závěrkou. Za správnost výroční zprávy je zodpovědný statutární orgán spolku Fokus Praha, o.s. Naším úkolem je vydat na základě provedeného ověření výrok o souladu výroční zprávy s účetní závěrkou.

Ověření jsme provedli v souladu s mezinárodními auditorskými standardy a souvisejícími aplikačními doložkami Komory auditorů České republiky. Tyto standardy vyžadují, aby auditor naplánoval a provedl ověření tak, aby získal přiměřenou jistotu, že informace obsažené ve výroční zprávě, které popisují skutečnosti, jež jsou též předmětem zobrazení v účetní závěrce, jsou ve všech významných (materiálních) ohledech v souladu s příslušnou účetní závěrkou. Jsme přesvědčeni, že provedené ověření poskytuje přiměřený podklad pro vyjádření výroku auditora.

Podle našeho názoru jsou informace uvedené ve výroční zprávě spolku Fokus Praha, o.s. k 31. 12. 2014 ve všech významných (materiálních) ohledech v souladu s výše uvedenou účetní závěrkou.

V Praze dne 24. 6. 2015



SP Audit, s.r.o.
číslo auditorského oprávnění: 340

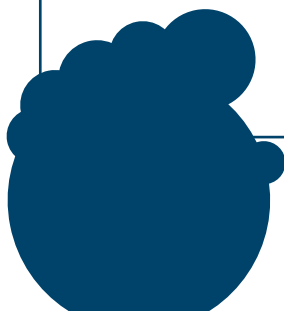
Ing. Zdeněk Šimon
auditor
číslo auditorského oprávnění: 2265

Fokus Praha tvoří lidé - všem, kteří jsou zde zaměstnání a spojují svou identitu se značkou Fokus, děkujeme. V roce 2014 nás ve Fokusu pracovalo 224, z toho 113 handicapovaných.

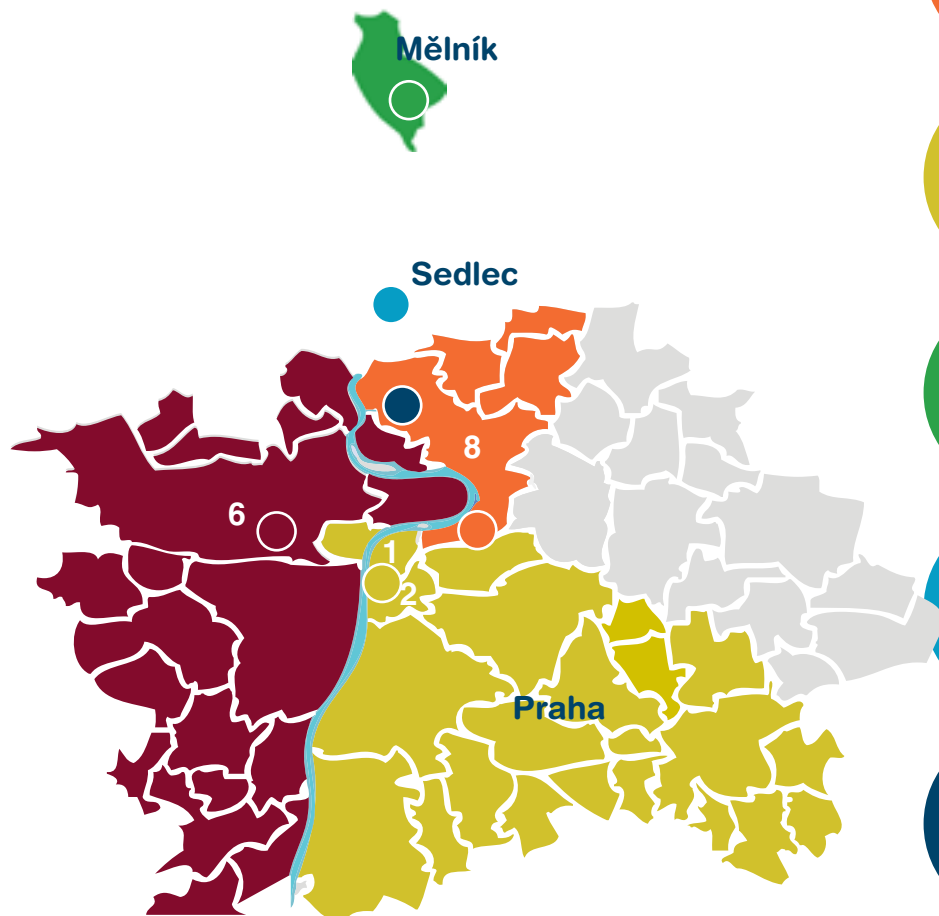
Děkujeme všem, kteří jste dobrovolníky Fokusu Praha, pomáháte našim klientům i nám všem.

Děkujeme všem dárcům. Každé koruny, kterou nám věnujete, si velmi vážíme a jsme vám vděční. Podporujete nás v naší práci, ve víře v naše poslání.

Díky!
Fokus Praha



Centra a mapa působnosti komunitních týmů



Centrum Břevnov
Meziškolská 2
169 00 Praha 6

Komunitní tým
233 354 547, 773 073 935
kt.zapad@fokus-praha.cz

Centrum Karlín
Nekvasilova 2/625
186 00 Praha 8

Komunitní tým
777 112 041
kt.sever@fokus-praha.cz

Centrum Podskálí
Vnislavova 48/4
128 00 Praha 2

Komunitní tým
774 804 923
ktpodskali@fokus-praha.cz

Centrum Mělník
Kamenická 3451
276 01 Mělník

Komunitní tým
774 804 931
kt.melnik@fokus-praha.cz

Centrum sociálních firem
Sedlec u Líbeznice č. 9
250 65 Líbeznice

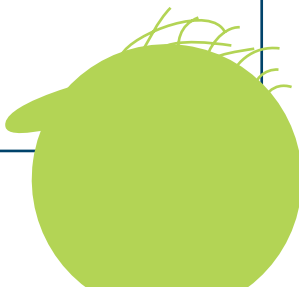
603 522 528
junuv.statek@fokus-praha.cz

Fokus Praha
Dolákova 24
181 00 Praha 8

233 551 241
fokus@fokus-praha.cz

Poznámky

Já už Fokus znám.
A co vy?



Vydal
Fokus Praha
Dolákova 24/536, 181 00 Praha 8
www.fokus-praha.cz

Grafická úprava: Martina Váňová Pavlíková