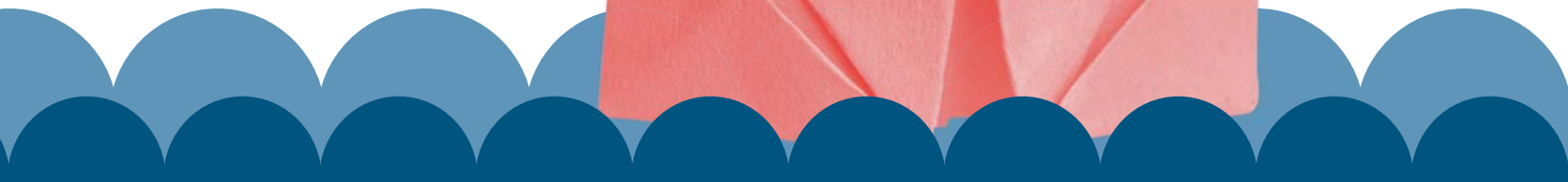
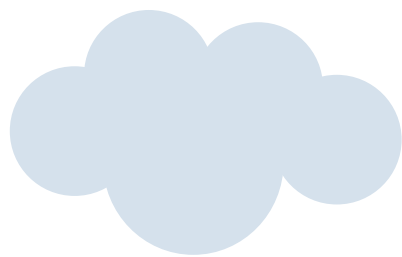


# VÝROČNÍ ZPRÁVA 2012





# 1) POSLÁNÍ

Posláním Fokusu Praha je podpora lidí se zkušeností s duševní nemocí spokojeně zvládat život a nalézat možnosti osobní realizace ve společnosti.

Cílem námi poskytovaných služeb je podpořit lidi se zkušeností s duševní nemocí ve schopnosti:

- Žít ve společnosti, tzn. mít sociální vztahy, rodinu, bydlení a práci
- určovat si svůj životní směr, uplatnit svůj talent, přednosti a silné stránky
- mít životní perspektivu a existenční jistoty
- mít uspokojené základní materiální potřeby
- starat se o své zdraví a léčit se
- využívat kulturních a volnočasových institucí, vzdělávat se

Jsme nestátní nezisková organizace sdružující sociální pracovníky, psychiatry, psychology, psychoterapeuty, socioterapeuty, pracovní terapeuty a další pracovníky včetně dobrovolníků.

Nabízíme komunitní služby pro lidi s dlouhodobým duševním onemocněním.

Hájíme práva a zájmy lidí s duševní nemocí.

Snažíme se prosazovat legislativní a jiné změny v oblasti psychiatrie a sociálních služeb v České republice.

Prosazujeme nové moderní trendy psychiatrické a sociální péče.

Aktivně se podílíme na tvorbě regionálního systému péče o lidi s duševní nemocí.

Pro laickou a odbornou veřejnost pořádáme řadu vzdělávacích kurzů a seminářů.

Informujeme o problematice duševního zdraví a duševní nemocí a propagujeme otevřený přístup a toleranci k lidem s duševní nemocí.

Aktivně podporujeme sociální podnikání a podílíme se na jeho rozvoji.

Snažíme se, aby od nás každý klient odcházel vyrovnanější, silnější ve svých vlastních schopnostech a lépe vybavený pro praktický život. Svoji práci děláme profesionálně, s úctou a respektem ke každému.

**PO CELÉ  
EVROPĚ BYLO  
VYVINUTO ZNAČNÉ  
ÚSILÍ O POSUN PÉČE Z PSY-  
CHIATRICKÝCH LÉČEBEN K RŮZ-  
NORODÉMU POSKYTOVÁNÍ SLUŽEB  
V KOMUNITÁCH PRO LIDI S VÁŽNÝM  
DUŠEVNÍM ONEMOCNĚNÍM. DEINSTITU-  
CIONALIZACE A POSKYTOVÁNÍ VYSOCE  
KVALITNÍCH KOMUNITNÍCH SLUŽEB JE  
JEDNOU Z HLAVNÍCH VÝZEV TRANS-  
FORMACE PSYCHIATRICKÉ PÉČE  
V EVROPĚ. (MAPPING EXCLUSI-  
ON, MENTAL HEALTH  
EUROPE, 2012)**

## 2) KLIENTI FOKUSU PRAHA

Klienti či uživatelé služeb Fokusu Praha jsou dospělí lidé s dlouhodobými psychickými problémy. Často přicházejí po několikáté hospitalizaci v psychiatrické léčebně a v důsledku psychického onemocnění mají přiznaný invalidní důchod. Mohou to být však také lidé, kteří se nečekaně dostali do krizové situace nebo prožili traumatický zážitek. Lidé s duševními problémy mají tendenci stahovat se do svého vnitřního světa, hlouběji se do něj propadat, a tím hůře komunikovat s okolím. Taková situace přináší vyšší zátěž pro rodinu a přátele. Zaměstnanci Fokusu Praha proto spolupracují s rodinnými příslušníky a nejbližším okolím klienta.



1) Poslání . . . . .	3
2) Klienti Fokusu Praha . . . . .	4
3) Úvodní slovo . . . . .	6
4) Systém služeb Fokusu Praha . . . . .	7
5) Přehled zařízení a týmů podle regionů . . . . .	12
Region Sever - Západ . . . . .	12
Region Jih . . . . .	18
Region Střední Čechy . . . . .	21
6) Oblast zdravotních služeb . . . . .	25
7) Odborná činnost . . . . .	26
Metodická činnost. . . . .	26
8) Transformace psychiatrické péče a mezinárodní spolupráce. . . . .	27
9) Public Relations. . . . .	30
Týdny pro duševní zdraví 2012 . . . . .	30
Pražské Fokusoviny. . . . .	32
Happening za lepší život pro lidi s duševním onemocněním . . . . .	33
10) Diagnostické rozdělení uživatelů služeb . . . . .	34
11) Přehled hospodaření . . . . .	35
12) Přehled realizovaných projektů . . . . .	42
13) Základní údaje o sdružení . . . . .	44
14) Seznam zaměstnanců . . . . .	45
15) Poděkování . . . . .	47

### 3) ÚVODNÍ SLOVO

#### „NEHCI DO ÚSTAVU,...“ ?

Tak už zase uplynul rok. A víte jak jsem to poznal? Ti z vás, kteří si pravidelně, rok co rok, dodávají odvahy a čtou mé rádobytípné úvodníky k Výroční zprávě Občanského sdružení Fokus Praha, určitě vědí, jak jsem k tomuto poznání dospěl. Pro ty ostatní, neodvážné, krátké a výstižné vysvětlení – opět mě kontaktoval ředitel Sdružení s žádostí o splození tohoto krátkého úvodního slova k Výroční zprávě, tedy pro mne neklamná známka toho, že jsem opět o rok starší.

Po vzoru Járy Cimrmana se budu snažit najít tu správnou myšlenku, avšak, zcela v rozporu s jeho tvrzením, se pokusím jí po celou dobu neopustit.

... a už teď vidím, že mi to bude činit menší problém, neboť vás odkazuji na dílo mistra, který tak tak, že se nestal Čechem století, přičemž ale hned v úvodu, v samotném nadpisu, si vás dovoluji odkázat na zcela jiného autora, který se dodnes pohybuje na poli hudebním.

Ten otazník v nadpisu, snažně vás prosím, znamená zamyšlení. Pokud znáte dílo zmíněného hudebníka, verš nedokončujte a rozhodně se rozlučte s myšlenkou, že bych chtěl být vulgární. Vtip je v tom, že asi nikdo, kdo pracuje ve Fokusu, či v jiném občanském sdružení, do Ústavu nechce, ale jak to tak vypadá, nic jiného nám nezбудe. Jistě jste všichni už někdy slyšeli výraz TRANSFORMACE. Někteří z vás si asi vybaví něco kolem transformátorů a přeměny elektrického napětí. Obchodně založení jedinci si vybaví polistopadové debaty o ekonomické transformaci, která pro nás měla znamenat opravdu světlejší zítřky, ale jenom ti skutečně nejotrlejší z vás (z nás) si připustí pomyšlení, že toto cizí slovo se stane zcela necizím pro ty, kteří pracují v neziskovém sektoru. Občanské sdružení je pravděpodobně přežitek (čeho?) a proto je třeba ho TRANSFORMOVAT v něco lepšího, modernějšího, funkčnějšího a, napadá mě, uchopitelnějšího. Doufá snad někdo, že se změnou formy (právní) dojde i ke změně obsahu? Proč? Má to nějaký hlubší, všem „postiženým“ utajený význam? Co na tom, že úplně všechny, bez výjimky, to bude stát hromadu peněz? Za právní služby, bez kterých se transformovaný neobjede a za aparát, bez kterého se zase neobjede transformátor? Je taková změna opravdu nevyhnutelná?

Fokus již více než dvacet let bojuje na poli deinstitucionalizace a destigmatizace psychiatrické péče v Česku. Přesun z péče ústavní do péče komunitní je proces zdoluhavý a ne vždy pozitivně vnímaný. Pro Občanské sdružení je v rámci transformačního procesu z legislativně-ekonomických důvodů nepřijatelnější jediná cesta. Ironií osudu je, že tato

cesta nás vrátí zpět k (do) ústavu, neboť jediná snesitelná právní forma, která se nabízí, se jmenuje ZAPSANÝ ÚSTAV. Nevíme zatím, jak po finanční stránce, ale po stránce obsahové se nesmí směřem k našim klientům nic změnit. To je jediný a zcela neopominutelný axiom, kterého se budeme držet stůj co stůj.

Nebo že by snad v případě zmíněné deinstitucionalizace platilo, že „kdo jinému jámu kopá“...?

Kde jsem to skončil? Jo, Cimrman, to byl mistr transformace! A taky nechtěl do ústavu. A taky nebyl vulgární.

Hodně štěstí v naší ústavní péči

Jako vždy váš  
Předseda Patrik Novák

## 4) SYSTÉM SLUŽEB FOKUS PRAHA

### SLUŽBY SOCIÁLNÍ A PRACOVNÍ REHABILITACE

Cílem služeb sociální a pracovní rehabilitace je příprava klientů na postupný návrat do běžného života. Ústřední roli v oblasti sociální a pracovní rehabilitace hrají regionální komunitní týmy.

#### Komunitní týmy

Komunitní týmy jsou vstupním kontaktním místem do služeb sociální a pracovní rehabilitace.

V systému služeb přebírají funkci vedení případu klienta. Provázejí ho systémem služeb a jsou odpovědné za proces rehabilitace a jeho plánování a naplňování. Spolupracují s klientem zejména v oblasti **poradenství, pracovního uplatnění, volného času, sociálních vztahů, v obtížných životních situacích a posilují podpůrnou síť kolem klienta, kterou tvoří rodina a další odborné služby**. Pomáhají klientům zabezpečit důstojné životní podmínky a prosazovat jejich práva a zájmy s důrazem na posilování jejich vlastní odpovědnosti. S klienty pracují intenzivně a dlouhodobě. Klientům nabízejí a pružně zprostředkovávají služby „na míru“ na základě individuálního mapování jejich potřeb, ať jsou to další služby Fokusu Praha nebo jiné odborné či běžné služby v komunitě.

Součástí služeb sociální a pracovní rehabilitace Fokusu Praha, se kterými komunitní týmy úzce spolupracují, jsou služby v oblasti **chráněného a samostatného bydlení, podpory zaměstnávání, sociální a pracovní rehabilitace, aktivně tráveného volného času dále krátkodobé poradenství a nízkoprahové programy**.

Komunitní tým nabízí spolupráci s klienty, kteří potřebují dlouhodobou pomoc nebo podporu při udržení nebo zlepšení svého současného života, při osamostatňování od rodiny, při přechodu z léčebných/pobytových zařízení do běžného života, při prosazování jejich práv a oprávněných zájmů. Služba je také určena pro klienty, kteří potřebují radu, nácvik nebo dočasnou praktickou pomoc při vedení domácnosti a při sebeobsluze. Nejčastěji nabízí pomoc a orientaci v osobní životní situaci a v jejím řešení, pomáhá klientům při orientaci v sociálních službách a nabízí jejich zprostředkování, podporuje klienty při hospodaření s penězi, při vyřizování sociálních dávek, pomáhá klientům při předcházení krizovým situacím a zhoršení nemoci a podporuje je v samostatnosti.

Podporu zajišťuje krátkodobě i dlouhodobě a staví na dobrém vztahu s klientem.

Služba nabízí dva typy podpory:

- 1. program Základní podpora** – určený pro klienty, kteří nepotřebují tak intenzivní podporu jako v programu případového vedení. Klienti vstupují do programu s tím, že chtějí krátkodobě vyřešit svojí situaci, příp. potřebují dlouhodobou podporu v jedné životní oblasti (např. pravidelná podpora při vyřizování dávek atp.). Pracovník je s klientem v kontaktu podle aktuální potřeby klienta, obvykle 1x měsíčně, v době krize i častěji. Zároveň je program místem, kam se klient může kdykoliv obrátit v případě, že návazná služba nemůže saturovat jeho potřeby.
- 2. program Případové vedení** – určený pro klienty, u kterých je jejich situace buď velmi nepřehledná, nebo je její řešení dlouhodobé a náročné, vyžadující propojení několika různých služeb, event. zapojení širšího okolí. Pracovník zde plní hned několik rolí - koordinátor péče, poskytovatel podpory a péče, vyjednavač, atd. Pracovník je s klientem v intenzivním kontaktu podle aktuální potřeby klienta obvykle 4x měsíčně, v době krize i častěji.

#### Podpora bydlení

##### Chráněné komunitní bydlení

Cílem podpory v oblasti chráněného komunitního bydlení je umožnit klientům žít co nejsamostatněji v běžných podmínkách. Naučit klienty udržovat domácnost, vařit, prát si, vyřizovat si své záležitosti na úřadech, pečovat o sebe, organizovat si volný čas, hospodařit s penězi a udržovat dobré vztahy společného soužití se sousedy. Chráněné komunitní bydlení nabízí Dům na Lehovci v Praze a ve Středních Čechách Chráněné bydlení Sedlec a Chráněné bydlení Mělník. Chráněné komunitní bydlení je určeno pro klienty, kteří chtějí bydlet nezávisle na rodině nebo léčebně a zpočátku potřebují větší podporu sociálních pracovníků. Podmínkou užívání služby je ochota žít ve skupině, dodržovat pravidla společného soužití a ochota mít vlastní aktivity a motivaci ke změně.

##### Chráněné bydlení v bytech

Chráněné bydlení v bytech je určeno pro klienty, kteří chtějí bydlet individuálně, nezávisle na rodině nebo na léčebně, ale jejich stav zatím vyžaduje pomoc a chráněné podmínky. Podmínkou je mít vlastní aktivity i mimo byt a motivaci ke změně.



### Podpora samostatného bydlení

Podpora samostatného bydlení je určena klientům, kteří se chystají bydlet samostatně nebo již samostatně bydlí ve vlastním bytě, podnájmou nebo ubytovně a kteří potřebují podporu.

### Podpora zaměstnávání

Služby v oblasti podpory zaměstnávání poskytuje **Centrum programů podpory zaměstnávání a chráněné pracovní dílny**.

### Centrum programů podpory zaměstnávání nabízí poradenské služby a služby přechodného a podporovaného zaměstnání.

**Přechodné zaměstnání** poskytuje klientům trénink pracovních a sociálních dovedností v nechráněném prostředí. Cílem podpory je přechod klienta na otevřený trh práce, nebo do méně chráněných podmínek. Cílem **podporovaného zaměstnání** je nalezení a udržení stálého zaměstnání na otevřeném trhu práce. Program nabízí časově omezenou podporu a pomoc lidem, jejichž schopnosti získat a zachovat si zaměstnání jsou z různých důvodů omezeny do té míry, že potřebují individuální dlouhodobou podporu pracovního konzultanta poskytovanou před i po nástupu do práce. Další forma pracovní podpory klientů v rámci Centra je **pracovní poradenství**, které má většinou podobu krátkodobé služby. Pomáhá klientům orientovat se v pracovních – právních záležitostech a výběru vhodného zaměstnání či rekválifikace.

Fokus Praha provozuje dvě Centra programů podpory zaměstnávání. Jedno v Praze a druhé v Mělníku a v Sedleci ve Středních Čechách.

**Chráněné pracovní dílny** poskytují klientům **zaměstnání**. Chráněné pracovní dílny jsou vedeny mistry – provozními pracovníky dílen. Prostředí dílen se snaží v maximální míře přiblížit běžnému pracovnímu prostředí a simulovat běžné pracovní podmínky. V Praze provozujeme tři chráněné pracovní dílny, jednu v Mělníku ve Středních Čechách.

### Sociální a pracovní rehabilitace

Sociální a pracovní rehabilitaci poskytují klientům **sociálně terapeutické dílny**. Dílny jsou vedeny pracovními terapeuty. Ti zajišťují chod a jsou odpovědní za kvalitu rehabilitace v dané dílně. S klienty pracují individuálně a reagují na jejich potřeby v průběhu celého procesu rehabilitace. Cílem je připravit klienty na zvládnutí podmínek pro získání práce a to alespoň v chráněném prostředí a pomoci zpřehlednit možnosti jak trávit volný čas a uplatnit své dovednosti v co nejběžnějších podmínkách. Provozujeme tři sociálně terapeutické dílny. Dvě v Praze, třetí v Mělníku ve Středních Čechách.

## V ROCE

**2008 KONVENCE OSN O PRÁVECH OSOB S POSTIŽENÍM (UN CRPD) PROHLÁSILA NEOPRÁVNĚNOU SEGREGACI LIDÍ S POSTIŽENÍM, VČETNĚ LIDÍ S DUŠEVNÍMI PROBLÉMY, DO IZOLACE, ZA PORUŠOVÁNÍ LIDSKÝCH PRÁV. RATIFIKACÍ TÉTO KONVENCE SE STÁTY ZAVÁZALY K PROVEDENÍ ODPOVÍDAJÍCÍCH A EFEKTIVNÍCH OPATŘENÍ K USNADNĚNÍ ZAČLENĚNÍ A ZAPOJENÍ OSOB S POSTIŽENÍM DO KOMUNITY. (MAPPING EXCLUSION, MENTAL HEALTH EUROPE, 2012)**

### Socioterapie a aktivně trávený volný čas

Služby v oblasti aktivně tráveného volného času poskytují **centra denních aktivit**. Centra nabízejí příjemné bezpečné klubové prostředí pro organizaci a trávení volného času, vytváření sociálních kontaktů a v některých případech i udržování nezákladnějších pracovních návyků a dále nalezení vlastních koníčků vedoucích k pocitu seberealizace osobnosti. Pomáhají lidem, z nichž je většina v plném invalidním důchodu, naplnit přirozenou potřebu každého člověka „mít kam jít, mít kde být a mít s kým být“. Jednotlivé programy podporují rozvoj sociálních, praktických a komunikačních dovedností klientů, zmírňují pocit sociální izolace, poskytují možnost vzdělávání i sportovního a kulturního vyžití. V rámci individuálního sociálního poradenství se klientům poskytují informace a odborná pomoc při řešení problémových situací. V Praze provozujeme dvě Centra denních aktivit a jedno v Mělníku ve Středních Čechách.

### Nízkoprahové programy a krátkodobé poradenství

Klienti mohou využívat nízkoprahové programy a krátkodobé poradenství center denních aktivit i bez kontaktu s regionálními komunitními týmy. Nízkoprahové programy a krátkodobé poradenství vytvářejí službám sociální a pracovní rehabilitace prostor umožňující v případě potřeby začlenit klienta do systému podpory komunitního týmu.



### Krizová pomoc

Služby **Krizového týmu** nabízejí telefonický kontakt, kontaktní místo krizové pomoci a v případě náhlého zhoršení psychického stavu nebo v jiných naléhavých situacích také výjezd do terénu a pomoc v domácím prostředí klienta.

Cílem služby je rychlá intervence u akutních potíží, prevence hospitalizace formou intenzivního kontaktu, případně její usnadnění a zkrácení. Této služby mohou využívat klienti z celé Prahy. Služba je koncipována jako sociálně-zdravotní, kde se propojuje spolupráce sociálních pracovníků a psychiatrů či zdravotních sester.

## OBLAST ZDRAVOTNÍCH SLUŽEB

Oblast zdravotních služeb tvoří významnou součást systému služeb Fokusu Praha. **Psychiatrickou, psychologickou a psychoterapeutickou péčí** pro klienty a jejich rodiny poskytuje Denní sanatorium. Na **expresivní terapii** se zaměřuje Ateliér expresivních terapií.

**Denní sanatorium** je zdravotnické ambulantní zařízení. Naši klienti jsou lidé s diagnózou psychotického onemocnění (schizofrenie, schizoafektivní poruchy, poruchy nálady), ať už jsou onemocněním dlouhodobě zasaženi nebo se jedná o lidi po akutní psychotické příhodě.

Programy Denního sanatoria se snaží zmírňovat symptomy nemoci, předcházet krizi, integrovat nemocné a podporovat je v jejich samostatnosti. Klienti se učí pojmenovat vlastní potřeby a porozumět souvislostem své nemoci. Denní sanatorium poskytuje tři druhy terapií: individuální, skupinové a rodinné.

Při individuální psychoterapii pomáhá psychoterapeut pomocí rozhovoru lépe chápat souvislosti onemocnění a jeho příčiny, ale také hledat řešení sám v sobě. Při individuální psychoterapii je možné využívat verbální i neverbální formy léčby. Psychoterapeutický vztah předpokládá vytvoření důvěrné atmosféry mezi klientem a terapeutem.

Skupinová terapie probíhá v několika pravidelných programech. Denní sanatorium poskytuje také služby psychiatrické ambulance. Pracovníci terénního týmu Denního sanatoria poskytují klientům také navazující péči ve spolupráci s krizovým týmem.

**Ateliér expresivních terapií** se zaměřuje na expresivní terapii podporující a rozvíjející tvůrčí potenciál lidí s psychiatrickou diagnózou a také lidí bez diagnózy. Expresivní terapie oslovuje každého svým individuálním způsobem a nabízí vlastní konfrontaci s druhými a okolním

světem.

Cílem terapeutické práce je oživení potenciálu sil, vytváření rovnováhy a integrace všech složek psychiky. Expresivní psychoterapie je určena převážně pro klienty nemocné psychózou, zejména s diagnózou okruhu schizofrenie, těžkých poruch nálad, ale i další klienty, kterým je prospěšná psychoterapeutická práce.

Ateliér nabízí tyto programy: dramaterapie, arteterapie, muzikoterapie, taneční a pohybová terapie, poetoterapie a projekt Cirkus Bombastico Fokus v rámci skupinové či individuální terapie.

Většina klientů využívá této služby každý všední den. Ateliér je bezpečné a inspirativní místo pro různé rizikové skupiny.

## SVĚPOMOCNÉ AKTIVITY

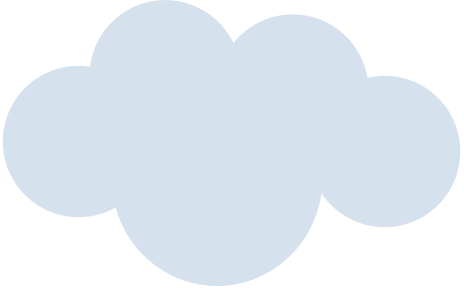

Śvěpomocná aktivita je metoda, pomocí které si znevýhodnění lidé vzájemně poskytují podporu a pomoc. Ve Fokusu Praha se realizuje jedna svěpomocná aktivita – **Klub Mosty**. Klub Mosty je určen pro pacienty hospitalizované v Psychiatrické léčebně Bohnice a nabízí denní klubové aktivity mimo zdi ústavu. Snaží se individuálně pro každého klienta vytvořit „MOST“ mezi skleníkovým prostředím v léčebně a běžným životem. Klub Mosty umožňuje klientům léčebny, kteří nemají volné vycházky, strávit několik hodin mimo zdi léčebny. O účasti klientů rozhoduje ošetřující lékař. Pracovníci Klubu Mosty vyzvedávají klienty a po skončení programu je doprovodí nazpět do léčebny. Program setkání zabezpečují a organizují sami klienti. Jeho náplní bývá především odpočinek a relaxace mimo areál léčebny, společenské hry, relaxace pomocí pasivní i aktivní hudby, kresby a tance, jazykové kroužky, počítačové poradenství včetně přístupu na internet. Klienti mají možnost zapůjčit si časopisy a knihy, sportovat či uplatnit svou vlastní tvorbu a také dovědět se více o službách Fokusu Praha či podobných organizací. V čele týmu Klubu Mosty stojí čtyřčlenný tým pracovníků s osobní zkušeností s duševní nemocí. Tuto práci vykonávají jako běžné zaměstnání.

## ZAMĚSTNÁVÁNÍ

V oblasti zaměstnávání Fokus Praha nabízí pracovní uplatnění na pozicích **pracovník na chráněném místě** a **v sociálních firmách**.

### Sociální firmy

Sociální firma je konkurenceschopný podnikatelský subjekt, který podniká za účelem vytváření pracovních příležitostí pro osoby výrazně znevýhodněné na volném trhu práce. Práce v sociální firmě je vhodná zejména pro ty znevýhodněné, kteří mají obtížný vstup na trh práce,



problémy se na něm udržet a potřebují dlouhodobě či opakovaně určitou míru podpory ve zvládnání pracovní činnosti. Nejedná se již ale o pracovní rehabilitaci. Sociální firma je vhodná pro klienty schopné pracovat za náročnějších pracovních podmínek a zvládat rychlejší pracovní tempo než je v chráněných dílnách, ale z důvodu svého znevýhodnění nemohou nebo nechtějí pracovat na otevřeném trhu práce.

Sociální firma vytváří pro své zaměstnance bezpečné pracovní prostředí, zajišťuje jejich odborné vedení, případnou psychosociální podporu a rovné podmínky s ostatními zaměstnanci. Sociální firma se řídí standardy sociálních firem.

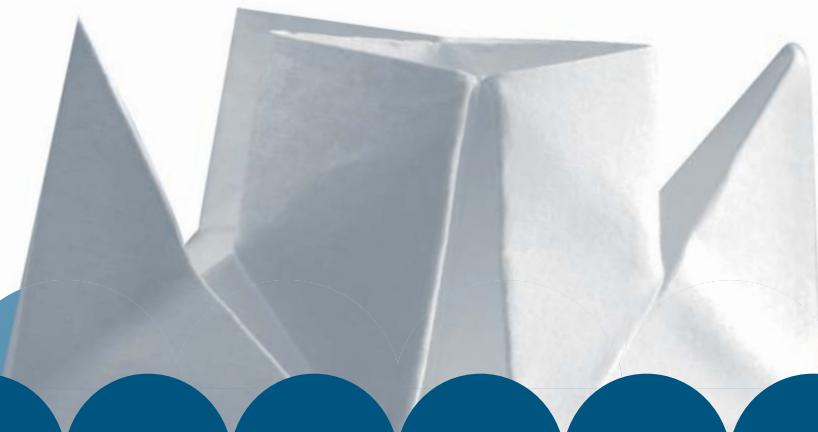
Fokus Praha provozuje dvě sociální firmy v Praze a jednu v Sedci ve Středních Čechách.

#### **Tiskárna Fokus spol. s r.o.**

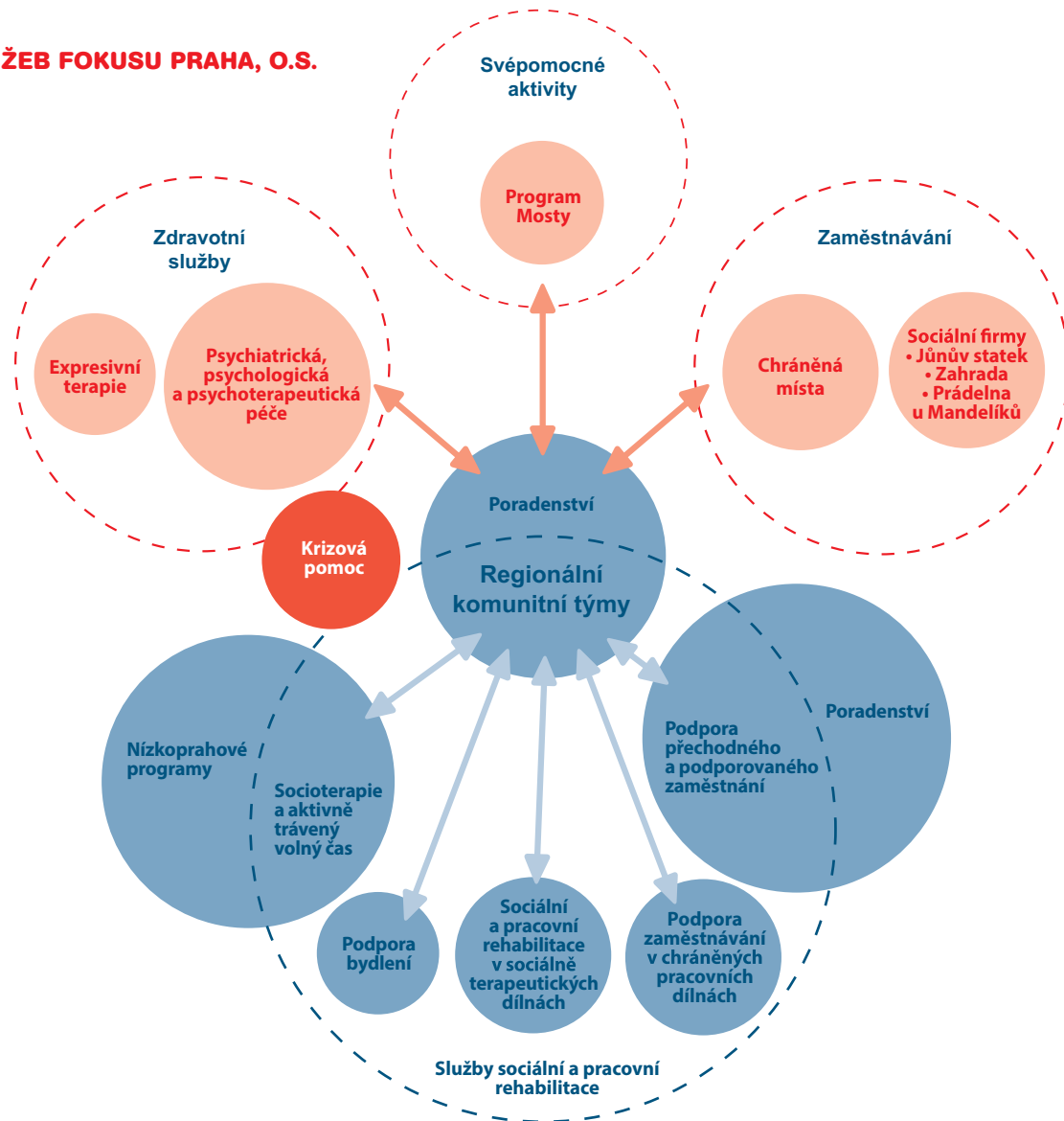
Maloofsetová tiskárna, z poloviny vlastněna sdružením Fokus Praha, působí na běžném polygrafickém trhu a zaměstnává 4 znevýhodněné zaměstnance. Ti absolvovali podporu v rehabilitačních službách Fokusu Praha.

Tiskárna působí na běžném trhu tisku brožur, dokumentů, propagačních materiálů, periodik a publikací. V roce 2010 rozšířila své služby o digitální tisk.

<http://tiskfokus.cz>

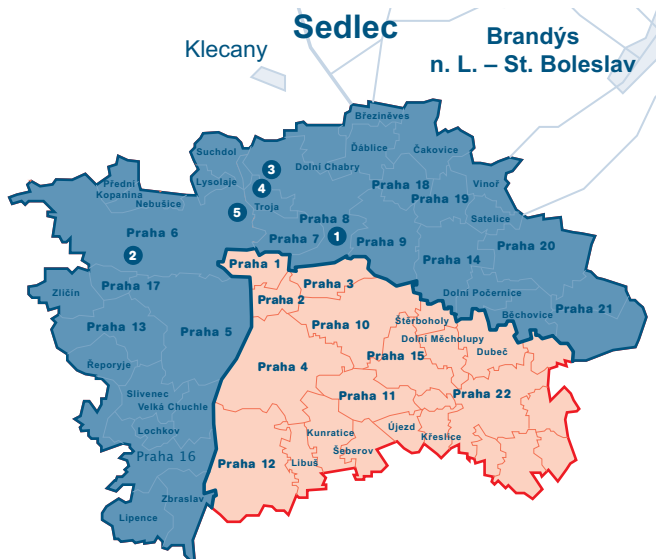


## SYSTEM SLUŽEB FOKUSU PRAHA, O.S.



# 5) PŘEHLED ZAŘÍZENÍ A TÝMŮ PODLE REGIONŮ

## REGION SEVER - ZÁPAD



### Komunitní tým Sever - Západ

Komunitní tým Sever - Západ má dvě pracoviště:  
Nekvasilova 2/625, Praha 8-Karlín  
a Meziškolská 1120/2 Praha 6-Břevnov

Druh služby podle zákona č.108/2006 Sb., o sociálních službách:

#### • Sociální rehabilitace

Komunitní tým Sever - Západ je vstupní kontaktní místo do služeb sociální a pracovní rehabilitace regionu Sever - Západ pro obyvatele Prahy 5, 6, 7, 8, 9, 13, 14, 16, 17, 18, 19, 20 a 21.

Pracovní tým tvořilo do června 2012 šest kvalifikovaných sociálních pracovníků. Od července 2012 byl tým posílen o sedmého kvalifikovaného člena. Každý člen týmu má na starosti 10 – 17 klientů. Celkem naši službu v roce 2012 kontaktovalo 311 zájemců a uzavřeli jsme s klienty 97 smluv o poskytování sociální služby, což je méně, než uvádíme v kapacitě. Je to způsobeno tím, že ve službě nebyl z finančních důvodů dlouhodobě obsazený jeden úvazek.

### Podařilo se:

V roce 2012 jsme se přestěhovali do větších prostor v téže budově, zároveň probíhala rekonstrukce (3-4 měsíce) těchto prostor pro další sociální služby. Přesto jsme naplnili plánované počty klientů i intervencí a službu jsme neomezili. Dařilo se nám navázat klienty na běžné služby: ve studiu díky naší podpoře pokračovali dva klienti, čtyři klienti přešli z chráněného bydlení do běžného, 11 klientů si díky podpoře udrželo nebo získalo zaměstnání a 10 klientů využívalo kurzů a doporučených aktivit.

Intenzivně jsme spolupracovali s ambulanti psychiatry a podařilo se nám podporou dodržování léčebného režimu udržet 10 klientů mimo hospitalizaci. Spolupracovali jsme s rodinami 13 klientů na tématech samostatnosti, vztahů a edukace o onemocnění. Díky naší pomoci 9 klientů splatilo své dluhy. Dva členové týmu byli oceněni pochvalou od klientů a spolupracujících odborníků.

Začali jsme velmi dobře spolupracovat s jinými organizacemi (ÚVN, PLB, Městské části Prahy) a lépe s nimi koordinovat spolupráci. Také jsme začali systematicky spolupracovat s Denním sanatoriem Fokusu (přednášky pro rodiče v Rodičovském klubu, poskytování pravidelných informací klientům o našich službách), což se projevilo zvýšením počtu klientů. Pro klienty ve službách Fokusu děláme pravidelné přednášky o soc. zabezpečení a jeho změnách. Pro zlepšení služby jsme začali spontánně pracovat na nové koncepci, díky níž bychom chtěli lépe uchopit spolupráci s klienty, kteří nedokáží sdělit svá přání, ale naši službu potřebují.

### Výzvy do budoucna:

Nepodařilo se pokrýt poptávku po právních službách (např. prostřednictvím aliance ProBono) u 19 klientů, z toho u 12 klientů jsme řešili právní zastupování svépomocně našimi pracovníky. Bylo to způsobeno omezenou kapacitou aliance, která je ale jen dočasná. Mnoho klientů přicházelo se zakázkou práce, kterou jsme nemohli vzhledem k pracovním nabídkám na trhu uspokojit. Nedařilo se nám najít návazný typ bydlení pro chráněném bydlení – je nedostatek sociálních bytů a cenově dostupného bydlení.

Naší vizí je Multidisciplinární asertivní tým složený ze sociálních pracovníků, psychiatra, zdravotní sestry, psychologa nebo psychoterapeuta. Rádi bychom zřídili chráněný krizový byt pro klienty při zhoršeném zdravotním stavu, kteří potřebují dočasně bezpečné zázemí jako alternativu hospitalizace, kde bychom jim poskytovali intenzivní podporu.

1 2

### Tým Bydlení Praha

Nekvasilova 2/625, Praha 8-Karlín

Druh služby podle zákona č.108/2006 Sb., o sociálních službách:

- **Tým Bydlení Praha /Dům/Chráněné bydlení**
- **Tým Bydlení Praha Byty/Chráněné bydlení**
- **Tým Bydlení Praha/Podpora/ Podpora samostatného bydlení**

Tým bydlení Praha vznikl 1.1.2011 sloučením všech pražských služeb bydlení pod jedno středisko a jeden pracovní tým a v roce 2012 se přestěhoval do nových prostor v téže objektu. Poskytuje komplexní systém služeb odstupňovaných podle potřeb klientů. Dům na Lehovci poskytuje chráněné bydlení komunitního typu pro 8 klientů, dalším stupněm je chráněné bydlení v bytech s menší mírou podpory pro 9 klientů a nakonec služba podpora samostatného bydlení, která je poskytována buď v sociálním bytě, který Tým bydlení Praha provozuje, nebo ve vlastním bytě či na ubytovně, kde klient bydlí samostatně či s rodinnými příslušníky.

Pracovní tým tvoří šest kvalifikovaných sociálních pracovníků a pracovníků v sociálních službách. Každý člen týmu má na starosti 5 - 8 klientů. Celkem službu v roce 2012 kontaktovalo 57 zájemců a uzavřeli jsme 45 smluv o poskytování sociální služby, což odpovídá kapacitě týmu i jednotlivých sociálních služeb.

#### Podařilo se:

Pět klientů z bytů přešlo do samostatného bydlení, dva z nich následně využívají službu PSB. Jeden klient z Lehovce přešel do bytu, další do odpovídající návazné služby (CHB Sedlec). Ve spolupráci se soc. odborem MČ P6 pomohly pracovnice týmu s vyklizením bytu klientek tak, aby se do něj mohly opět nastěhovat. Jedna klientka odešla ze služby PSB, naplnila svůj cíl a již služby TBP nepotřebuje, zároveň má zajištěnou dostatečnou sociální síť a ví, kam se obrátit v případě potřeby. Jedna klientka Bytů nastoupila do zaměstnání (SF Prádelna) a již rok zde pracuje. Jeden klient PSB pokračuje úspěšně ve studiu. V rámci TDZ jsme uspořádali ping-pongový turnaj na Lehovci a také zde proběhl Vánoční večírek pro klienty. Dostali jsme písemné poděkování od matky klienta za celkovou spolupráci na jeho případu.

1

### Výzvy do budoucna:

Přilíší se nám nedařila spolupráce s opatrovníky (ať už s úředníky či rodinnými příslušníky). Také se nám nedařilo spolupracovat s rodinami klientů. I přes výrazný hendicap naši klienti nedosáhnou na příspěvek na péči z důvodu špatného posuzování. Naší vizí je větší provázanost mezi jednotlivými službami i mezi různými obory a větší diferenciací a individualizací služeb dle potřeb klientů.

### Centrum denních rehabilitačních aktivit (CEDRA)

Doláková 24, Praha 8-Bohnice

3

Druh služby podle zákona č.108/2006 Sb., o sociálních službách:

- **Sociálně terapeutická dílna**

Cílem služby je připravit klienty na zvládnutí podmínek pro získání práce a to alespoň v chráněném prostředí a pomoci jim zpřehlednit jejich možnosti jak trávit volný čas a uplatňovat své dovednosti a zkušenosti v co nejběžnějších podmínkách.

**LIDÉ SE  
ZDRAVOTNÍM POSTI-  
ŽENÍM NEJSOU POVINNI  
ŽÍT V KONKRÉTNÍCH ŽIVOT-  
NÍCH PODMÍNKÁCH LÉČE-  
BEN A NEMOCNIC, ALE MAJÍ  
MOŽNOST VÝBĚRU KDE A S KÝM  
CHTĚJÍ ŽÍT. (KONVENCE OSN  
O PRÁVECH OSOB S PO-  
STIŽENÍM (UN CRPD)  
Z ROKU 2008)**

CEDRA nabízí klientům bazální terapeutickou dílnu, tzn. trénink nejzákladnějších pracovních dovedností a schopností, psychosociální služby a volnočasové aktivity. Pozitivními aspekty jsou strukturování denního režimu, vytržení klientů z osobní a společenské izolace, navázání sociálních kontaktů, rozvíjení praktických, sociálních a komunikačních dovedností, a tím minimalizování rizikových faktorů, které mohou být zdrojem osobní krize.

Pracovní tým tvoří sociální pracovníce a dvě pracovnice v sociálních službách. Každý člen týmu má na starosti 20 - 35 klientů.

Cedru v roce 2012 kontaktovalo 66 nových zájemců o poskytování služby a uzavřeli jsme 58 smluv o poskytování sociální služby. Celkem nás během roku navštívilo 95 stávajících a nových klientů a zájemců o službu. Část z nich v průběhu roku přešla do Klubu Mosty.

#### **Podařilo se:**

V roce 2012 se nám povedlo udržet všechny stávající aktivity sociálně terapeutické dílny. Začátkem roku se ze střediska vyčlenil Program Mosty a stal se samostatným nízkoprahovým Klubem Mosty, vedeným lidmi se zkušeností duševní nemoci.

Dva klienti přešli do náročnějšího programu v dílně Hvězdáři a jeden klient nastoupil do sociální firmy Fokusu Praha. Podařilo se nám navázat užší spolupráci se dvěma opatrovníky našich klientů. Jsme spokojeni i se spoluprací s Klubem Mosty. Zavedli se také pravidelné sešlosti s klienty. Podařilo se nám navázat trvalý vztah s několika klienty a jejich opatrovníky (s nimiž bylo obtížné navázat kontakt) a podařilo se nám společnými silami několika klientům najít bydlení. Dále jsme založili „banku“ čistého oblečení pro klienty.

#### **Výzvy do budoucna:**

Během roku došlo k významné obměně ve složení týmu a po jeho stabilizaci se většina nezdarů postupně proměnila v úspěšné činnosti. Například jsme snížili počet nemotivovaných klientů - bezdomovců, kteří docházeli do Cedry spíše jako do azylového zařízení, nechtěli se léčit a nebo dodržovat léčebný režim. Naopak přibyli klienti, kteří se chtějí něco naučit a osvojit si pracovní návyky. Dále jsme se připravili na přestěhování do nových prostor v Karlíně, připravujeme se na fungování v nových, větších prostorách, plánujeme rozšířit nabídku aktivit, zřídit odloučené pracoviště, rozšířit tým a navýšit kapacitu služby.

Jedna členka týmu se pravidelně účastní projektu Blázníš, no a ?

#### **Centrum psychosociální rehabilitace**

Meziškolská 1120/2 Praha 6-Břevnov

2

Druh služby podle zákona č. 108/2006 Sb., o sociálních službách:

#### **• Sociálně aktivizační služba pro osoby se zdravotním postižením**

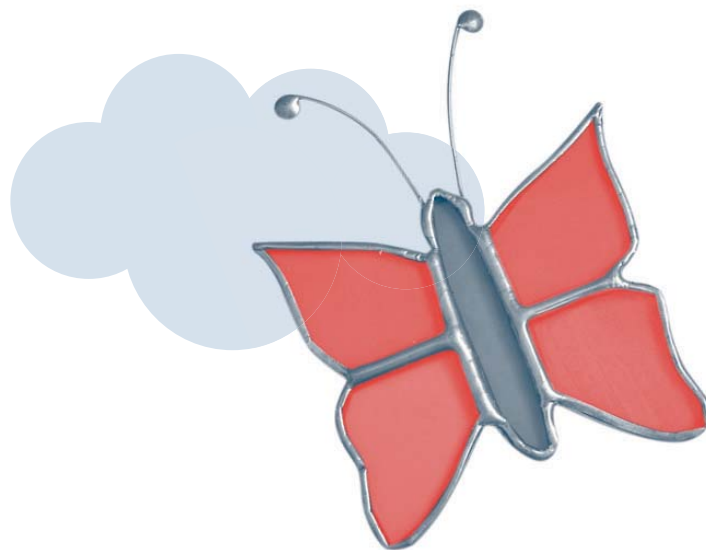
Úkolem sociálně aktivizačních programů je pomoci lidem s dlouhodobým duševním onemocněním naplnit jejich potřeby v oblasti volného času a sociálních kontaktů. Umožňují a pomáhají navazovat nová přátelství,

spolupracovat ve skupině, aktivně a smysluplně trávit volný čas, podporují rozvoj dovedností potřebných pro zdravé sociální vztahy. Prostřednictvím nízkoprahového, otevřeného a přátelského prostředí se smysluplnou nabídkou aktivit a individuální podporou, nabízejí uživateli možnost změny prostředí, spolu s ostatními posezení s občerstvením, relaxaci, možnost sebevyjádření, společenských her, sportu, tréninku paměti a komunikace, četbu, zprostředkování informací, výuku potřebných dovedností (např. práce na PC) a získání kompetencí potřebných ke zkvalitnění života. Podporují uživatele v rozvoji zájmů, zálib, vztahů, nabízí možnost věci zkoušet a ověřovat.

Středisko vede kvalifikovaný sociální pracovník, který má během celého roku na starosti 40 - 50 klientů.

#### **Podařilo se:**

I přes nedostatečné personální obsazení služby nadále probíhala v Centru Kutilská dílna, Kurz práce na PC, Klub a Kreativní dílna. Kutilská dílna umožňuje nácvik prací spojených s údržbou domácnosti a se-



beobsluhou. Poskytuje prostor pro realizaci vlastních kutilských nápadů. Dává možnost vyzkoušet si všechny praktické dovednosti, o které je ze strany klientů zájem. Aktivita probíhala jednou týdně v trvání dvou hodin. Pravidelný Kurz práce na PC probíhal pod vedením dobrovolníků tempem, které jsme přizpůsobili individuálním potřebám klientů. Kurz jsme zaměřili na zvládnutí základní počítačové gramotnosti. Kurz probíhal jednou týdně. V rámci Klubu jsme poskytovali nestrukturovaný čas věnovaný rozhovorům, stolním hrám, ručním pracím, poslechu hudby, četbě nebo posezení u šálku čaje. Klienti měli také možnost volného přístupu na internet. Klub probíhal jednou týdně v odpoledních a podvečerních hodinách v trvání čtyř hodin. Kreativní dílna je určena pro všechny, kdo rád tvoří. Zájemci mají možnost vyzkoušet si např. výrobu korálkových šperků, malování na sklo, na textil, malování pastelem a práci s hlinou. Dílna se konala jedenkrát týdně.

Nepodařilo se nám získat dostatek finančních prostředků k udržení této služby, takže byla k 31. 12. 2012 zrušena.

#### **Chráněná dílna Šicí**

Povltavská 42, Praha 7-Troja

Druh služby podle zákona č. 435/2004 Sb., o zaměstnanosti:

##### **• Chráněná pracovní místa**

Dílna se věnuje výrobě dekoračních předmětů, bytových a oděvních doplňků, textilních hraček a opravám oděvů. Práce v Šicí dílně patří mezi náročnější a vyžaduje znalost práce na šicím stroji. Během roku 2012 jsme spolupracovali s Botanickou zahradou Hlavního města Praha, Výborem dobré vůle – Nadací Olgy Havlové, s Úřadem městské části Praha - Troja, s občanským sdružením Educon a firmou POAK CZ s. r. o. V roce 2012 se nám dařilo zajistit zakázky na celé období. V pracovní dílně bylo zaměstnáno během roku 9 osob s duševním onemocněním.

Pro rok 2012 jsme nasmlouvali nové dlouhodobé zakázky s firmou POAK CZ s. r. o., které pro nás byly velmi lukrativní. I přes to se nám nepodařilo získat dostatek finančních prostředků k udržení tohoto střediska, takže pravděpodobně v roce 2013 zanikne.



#### **Sociální firma Zahrada**

Dolákova 24, Praha 8-Bohnice

3

Sociální firma Zahrada podniká v oblasti poskytování zahradnických služeb, jako jsou například údržby a realizace zahrad, výsadba rostlin i vzrostlých keřů a stromů, odplevelování, sekání trávy a udržování veřejné zeleně.

Botanická zahrada HMP nám dala v lednu a v únoru větší zakázku, ale dlouhodobou spolupráci se nám nepodařilo navázat.


Naše pole působnosti se rozšiřuje o další zákazníky i dlouhodobé údržby.

Všichni zaměstnanci mají úvazek na 6 hodin. Bohužel koncem roku jsme museli snížit stav zaměstnanců na 9, protože v druhém pololetí už začal platit nový zákon o zaměstnanosti a dotace z ÚP se o dost snížily. V podstatě jsme neprodloužili smlouvu jen nespolehlivým nebo zaměstnancům s nezájmem o práci.

Stále se snažíme zkvalitňovat naši práci, aby zákazníci byli spokojenější. Na menších zakázkách jsme rozšířili naše služby. Úspěšně jsme postavili dvě zídky, natřeli hrací prvky na dětském hřišti a srovnali pár propadlých dlažeb. MČ Praha 7-Troja nám schválila Grant na 80.000 Kč, který jsme realizovali a udržovali přidělené plochy. Dokoupili jsme nářadí.

4

**MOLDAVSKO MÁ NÁRODNÍ PROGRAM PRO DUŠEVNÍ ZDRAVÍ NA OBDOBÍ 2012-2016, KTERÝ SE SNAŽÍ O SNÍŽENÍ POČTU PSYCHIATRICKÝCH LŮŽEK A ZVÝŠENÍ DOSTUPNOSTI LŮŽEK VE VŠEOBECNÝCH NEMOCNICÍCH. (MAPPING EXCLUSION, MENTAL HEALTH EUROPE, 2012)**



Snažíme se získat, společně s úklidovou firmou TSB větší zakázku od MČ Praha 12. Jestli to dobře dopadne, tak bude realizována až od roku 2013. Spolupracujeme s centrem Sámovka, což je chráněné bydlení pro bývalé klienty dětských domovů. Zaměstnáváme tyto klienty na 3 nebo 5 měsíců, aby si zvykli chodit včas a pravidelně do práce a po té se bez problému začlenili na volný trh práce. Zatím jsme tu měli 2 klienty, z toho 1 úspěš.

Rok jsme začínali s 11 zaměstnanci, na jaře jsme přibírali nové až do 14 zaměstnanců a stav se průběžně měnil a ke konci roku jsme skončili s 9 zaměstnanci. Pracovní zátěž našich zaměstnanců se letos zvýšila a výkon zkvalitnil. Tento fakt se odrazil v nárůstu mzdy. Zaměstnanci změny snesli bez větších problémů a mají lepší motivaci k práci. Provádíme úspěšně údržbu zeleně a soukromých zahrad pod vedením 1-2 profesionálních zahradníků.

Celkový obrat za roce 2012 překročil 1 300 000 Kč a plán na tento rok považujeme za splněný.

### **Sociální firma Prádelna u Mandelíků** Podbabská 994/8, Praha 6-Bubeneč

5

Sociální firma Prádelna u Mandelíků zahájila provoz k 1. září 2011. Prádelna poskytuje praní, mandlování, žehlení prádla a drobné opravy oděvů. Do konce roku se nám díky aktivní propagaci podařilo dosáhnout vyšších tržeb, než jsme předpokládali. Od počátku provozu Prádelny jsme se potýkali s nižší produktivitou a častější pracovní neschopností znevýhodněných zaměstnanců. Dalším omezujícím fak-

torem byla nedostačující vybavenost Prádelny a chybějící zástupnost vedoucího. Výrazným úspěchem bylo získání dvou sponzorských darů, prášků na praní a aviváže od firmy Henkel v celkové hodnotě 370 tisíc. V roce 2012 Prádelna zaměstnávala 9 znevýhodněných zaměstnanců na poloviční úvazek.

V druhém roce existence sociální firmy se jí podařilo dostat do černých čísel, což je na tento typ podniku velký úspěch. Prádelna má navíc velký komunitní efekt, tím, že spojuje lidi i firmy z okolí.

### **Klub Mosty**

Dolákova 24, Praha 8-Bohnice

3

Svépomocný nízkoprahový KLUB MOSTY, vedený lidmi s vlastní zkušeností s duševním onemocněním.

Klub Mosty se v dubnu 2012 vyčlenil ze sociálně terapeutické dílny CEDRA, kde byl jedním z programů a stal se samostatným střediskem.

Klub Mosty byl založen roku 2002 skupinou kompenzovaných lidí s dlouhodobou duševní nemocí, která si říká Zrcadlo. Za svou činnost obdržela skupina Zrcadlo v roce 2005 prestižní ocenění Výboru dobré vůle Nadace Olgy Havlové – Cenu Olgy Havlové. Klub se nachází v blízkosti Psychiatrické léčebny Bohnice a stal se tak přirozeným místem setkávání dlouhodobě duševně nemocných lidí z tohoto zdravotnického zařízení spolu s lidmi, kteří už mají hospitalizaci za sebou. Pro mnoho lidí je Klub Mosty jakýmsi záchytným bodem, kam se mohou jít poradit, svěřit se se svými starostmi a získat jeden od druhého pomoc.

V současnosti je Klub Mosty veden pětičlenným týmem stabilizovaných lidí s dlouhodobou duševní nemocí. Jsou pro ně zajištěny i supervize.

Klienti Mostů přicházejí z Psychiatrické léčebny Bohnice, kde jsou dlouhodobě hospitalizováni. Tým některým z nich poskytuje doprovody z nemocnice a zpět na oddělení. Dalšími klienty jsou lidé s dlouhodobou duševní nemocí, kteří už ukončili hospitalizaci a bydlí mimo nemocnici. Dále sem chodí i několik osob bez domova, léčících se rovněž dlouhodobě se závažnou duševní nemocí.

Klub Mosty je místem neformálního setkávání všech výše zmíněných lidí, kteří si zde mohou popovídat při kávě nebo čaji, zahrát různé hry, vyrážet na krátké výlety, navštívit zoologickou či botanickou zahradu, vyslechnout krátkou přednášku apod. Vše je založeno na dobrovolnosti a ochotě spolupracovat, za předpokladu respektování pravidel Klubu.



#### **Podánilo se:**


Dlouhodobě duševně nemocní lidé mají v důsledku své nemoci problémy např. vyjadřovat své pocity, hovořit o svých problémech s oslabenými kognitivními funkcemi apod. Pokud jsou dlouhodobě hospitalizováni, přicházejí také o některé sociální dovednosti, které jsou pro ostatní samozřejmostí. Mají problémy třeba s nakupováním, cestováním, ovládním počítače a internetu. Je třeba s nimi tyto činnosti trénovat. Pro ně Mosty připravily tyto aktivity:

- Doprovody klientů
- Vyjadřování pocitů a nálad
- Trénování kognitivních funkcí
- Výtvarná činnost
- Práce s počítačem a internetem
- Trénování nakupování
- Edukace ve finanční gramotnosti
- Trénování cestování
- Všeobecná informovanost a edukace

Klub Mosty oslavil v roce 2012 10. výročí svého založení.

#### **Výzvy do budoucna:**

Vzhledem k nastoupenému trendu reformy psychiatrické péče v ČR chce Klub Mosty přispět svým programem k rehabilitaci osob s duševním onemocněním, pomoci „nastartovat“ pozvolný přesun klienta od péče v psychiatrické nemocnici až po plné zapojení do komunitního systému služeb. V tomto směru pracujeme na prohloubení spolupráce s Psychiatrickou léčebnou Bohnice, zejména při indikaci pacientů vhodných k rehabilitaci, zároveň však s respektem k jejich osobnosti, zdravotnímu stavu a jejich svobodné vůli a přání.



**LIDI SE  
ZDRAVOTNÍM POSTI-  
ŽENÍM MAJÍ STEJNÝ NÁROK  
K UŽÍVÁNÍ VŠECH LIDSKÝCH  
PRÁV A ZÁKLADNÍCH SVOBOD JAKO  
OSTATNÍ. TYTO OSOBY JSOU SCHOPNÉ  
UPLATNIT TATO PRÁVA A ROZHODOVAT  
O SVÝCH ŽIVOTECH NA ZÁKLADĚ SVÉHO  
SVOBODNÉHO A INFORMOVANÉHO SOU-  
HLASU, STEJNĚ JAKO AKTIVNÍ ČLENOVÉ  
SPOLEČNOSTI. (FORGOTTEN EU-  
ROPEANS - FORGOTTEN LIVES,  
KANCELÁŘ VYSOKÉHO KO-  
MISŘE OSN PRO LIDSKÁ  
PRÁVA, 2011)**

## REGION JIH



### Komunitní tým Jih

Podolská 322/21, Praha 4-Podolí

Druh služby podle zákona č.108/2006 Sb., o sociálních službách:

#### • Sociální rehabilitace

Komunitní tým Jih je vstupní kontaktní místo do služeb sociální a pracovní rehabilitace regionu Jih pro obyvatele Prahy 1, 2, 3, 4, 10, 11, 12, 15 a 22.

V roce 2012 došlo v Komunitním týmu Jih k několika personálním změnám. V únoru z týmu odešla jeho vedoucí Renáta Žabová DiS., která přešla do metodického týmu Fokusu. Novou vedoucí se stala pracovnice týmu Mgr. Gabriela Sochorová, tým dále doplnila Bc. Lea Mašovič. Další změnou byl odchod zkušené case managerky Mgr. Štěpánky Kuchtové na mateřskou dovolenou, nahradila ji Mgr. Zuzana Rohličková. Přes tyto změny se podařilo zajistit kontinuální péči stávajícím klientům včetně jejich předání novým pracovnícím. Do podzimu probíhala praktická spolupráce týmu v oblasti případového vedení s odbornou konzultantkou, psychiatrickou MUDr. Zuzanou Foitovou.

### Co se podařilo:

Podařilo se nám zkrátit dobu čekání na službu case managementu. Kromě toho se nám podařilo získat zpětnou vazbu na kvalitu poskytovaných sociálních služeb v našem zařízení skrze dotazník určený pro klienty, zpracované výsledky jsme zveřejnili formou přehledného grafického výstupu.

### Výzvy do budoucna:

Hlavními problémy, se kterými se potýkáme při práci s klienty, je problematika nadbytečného omezování způsobilosti k právním úkonům, nedostatečné možnosti právního poradenství a také zhoršující se situace na trhu práce. Tento rok byl poznamenán mnoha změnami v oblasti sociálních dávek a přechodem této agendy na Úřady práce. Ne vždy se daří dobrá spolupráce s ambulantními a ošetřujícími psychiatry našich klientů. Celkově lze hovořit o zhoršujícím se sociálním postavení lidí s duševním onemocněním ve společnosti. Výzvou do budoucna je tedy posilování pozice našich klientů na trhu práce a snaha o celkové zlepšení kvality jejich života. Naším dlouhodobým zájmem je také zlepšení spolupráce s psychiatry našich klientů.

Během roku 2012 využilo služeb Komunitního týmu Jih celkem 219 klientů.

### Centrum denních aktivit „Dům u Libuše“

Libušina 5, Praha 2-Vyšehrad

2

1

Druh služby podle zákona č.108/2006 Sb., o sociálních službách:

#### • Sociálně aktivizační služby pro seniory a osoby se zdravotním postižením

V letošním roce jsme oslavili již dvacátý rok činnosti Domu U Libuše. První oslava proběhla v termínu založení na jaře a druhá v rámci Týdnů pro duševní zdraví, program oslav z větší části připravovali klienti. V průběhu roku probíhaly tradiční programy, tj. spolek šití, angličtina, malování, vaření, rukodělné práce, jóga a sobotní výlety. Uskutečnili jsme mnoho společenských akcí, například třikrát proběhl celodenní program „Libuše je světová“ zaměřený na hudbu, gastronomii a přírodu určité země, dvanáct přednášek (cestovatelských, literárních i s tématem sociálních dávek), sedm vernisáží výstav obrazů a fotografií, čtyři autorská čtení poesie, turnaje v kostkách, šipkách, v šachách či v pétanque. Každoročně proběhl tradiční vánoční a silvestrovský večírek. Vzhledem k omezeným finančním možnostem klientů se neuskutečnil plánovaný rehabilitační pobyt. Znovu se nám podařilo získat sponzorský dar na obnovu vybavení Centra.

Mnoho klientů má nedostačující příjem, vysoké dluhy a nelze docí-

lit změny jejich situace vzhledem k nedostatku pracovních příležitostí a nemožnosti vyjednávání s exekutory. Nový systém sociální podpory zkomplikoval poskytování pomoci klientům. Do Libuše chodí spousta lidí bez domova.

V roce 2012 služeb Centra využilo 254 klientů.

### **Krizový tým**

Libušina 5, Praha 2-Vyšehrad

Druh služby podle zákona č.108/2006 Sb., o sociálních službách:

#### **• Krizová pomoc**

Také v roce 2012 jsme zaznamenali velký nárůst počtu klientů. Nadále se zvyšoval také počet výjezdů za klienty do terénu, nejčastěji do jejich domácností. Provozní doba kontaktního místa krizové pomoci zůstala rozšířena na každý všední den od 14.00 hod. do 20.00 hod. Telefonická krizová linka fungovala beze změn, tj. od 14.00 – 20.00 hod.

V roce 2012 využilo službu 128 klientů. 103 klientů kontaktovalo službu v roce 2012 poprvé.

### **Centrum programů podpory zaměstnávání**

Podolská 21, Praha 4-Podolí

Druh služby podle zákona č.108/2006 Sb., o sociálních službách:

#### **• Sociální rehabilitace**

Poskytované programy:

- Základní podpora v zaměstnávání
- Podpora v zaměstnání

V lednu se do týmu zapojila nová pracovnice Zuzana Hasalová. Od dubna jsme zahájili zkušební příjem klientů do nově upravené podoby služby. Začali jsme poskytovat dva typy programů Podpora v zaměstnávání (dlouhodobý program až na dva roky) a Základní podpora v zaměstnávání (krátkodobý program do 6 měsíců). Nadále jsme spolupracovali s dalšími pražskými organizacemi nabízejícími služby by zaměstnávání pro osoby s duševním onemocněním, například Green Doors o.s., Baobab o.s. a BONA o.p.s.

Významnou událostí je změna legislativy v oblasti zaměstnávání OZP a její dopady zejména na zaměstnance chráněných dílen. Značným omezením je prostorové uspořádání zázemí služby, které limituje možnosti přímé práce s klienty.

V roce 2012 služeb CPPZ využilo 103 klientů.

2

1

### **Sociálně terapeutická dílna Hvězdáři**

Podolská 322/21, Praha 4-Podolí

Druh služby podle zákona č.108/2006 Sb., o sociálních službách:

#### **• Sociálně terapeutická dílna**

Fyzicky nenáročný výrobní program dílny je zaměřen především na drobné dekorativní předměty, jako jsou například: papírové magnety, ozdobné papírové hvězdy a andělíčky, korálkové hvězdy a andělé, notýsky a dekorativní obaly na květináče. Vzhledem k širokému záběru dílny je možnost výběru pracovní činnosti velice pestrá a lze ji tedy lehce přizpůsobit aktuálnímu stavu klienta. Stejně jako v předchozích letech se nám dařilo udržet vysokou kvalitu výrobků a zajistit jejich prodej. Kapacita dílny byla celoročně plně využita. Podařilo se zrealizovat dva rehabilitační pobyty, které byly klienty velmi kladně hodnoceny. Zahraničního pobytu se zúčastnila psychiatricka z PL Bohnice.

Služeb sociálně terapeutické dílny Hvězdáři v roce 2012 využilo 31 klientů.

### **Chráněná pracovní dílna Výtvarná**

Roztylské náměstí 44/2772, Praha 4-Spořilov

Druh služby podle zákona č. 435/2004 Sb., o zaměstnanosti:

#### **• Chráněná pracovní dílna**

Hlavní výrobní program zaměřený na fyzicky nenáročnou výrobu drobných dekorativních předmětů a užitkových výrobků z keramické hlíny jsme rozšířili o výrobu keramických šperků. Ve výtvarné části dílny jsme nadále rozšiřovali sortiment kaširovaných kartónových magnetů. V rámci pokračující spolupráce s firmou Rema systém a.s. a jejího projektu Trash Made, zaměřeného na výrobu šperků a bytových doplňků z recyklovaného elektroodpadu, byly vydraženy šperky (na podobných jsme se taky podíleli) a výtěžek z dražby byl darován naší dílně.

Chráněná pracovní dílna Výtvarná v roce 2012 zaměstnávala 25 osob s duševním onemocněním. Zvýšil se zájem nových klientů o práci v dílně – nebyli jsme schopni uspokojit poptávku, kapacita dílny byla dlouhodobě naplněná stávajícími a dlouholetými zaměstnanci. Potěšil nás zájem nakladatelství Portál o uveřejnění některých literárních prací našich zaměstnanců, což se v tomto roce nepodařilo

1

3



zrealizovat i návštěva paní Hanky Kosové, která natočila v naší dílně část prezentačního videa pro Fokus i stránky [www.budemepomáhat.cz](http://www.budemepomáhat.cz) Ekonomickou situaci dílny výrazným způsobem zhoršil dopad novely Zákona o Zaměstnanosti, která vešla v platnost v 2. pololetí roku. Chráněná pracovní dílna Výtvarná v roce 2012 zaměstnávala 25 lidí s duševním onemocněním.



**Chráněná pracovní dílna Tvůrčí**  
Svatoplukova 476/7, Praha 2-Nusle

4

Druh služby podle zákona č.435/2004 Sb., o zaměstnanosti:

• **Chráněná pracovní dílna**

Dílna je zaměřena zejména na výrobu vitráží a mozaiky ze skla, zpracování ovčí vlny, šperky ze spékaného skla a techniku malování na sklo. Technikou vitráže zpracováváme ploché barevné sklo do podoby různých dekorativních předmětů, například zvířátek, kyticek, také veličnočních nebo vánočních motivů. Podařilo se opravit a znovu provoznit pec na spékání skla. Velmi se osvědčila technika plstění za sucha z barveného ovčího rouna. Pomocí této techniky vyrábíme různé druhy náušnic, broží, náramků a náhrdelníků v různých barevných kombinacích a vzorech.

V roce 2012 jsme uspořádali v rámci projektu podpořeného Městskou

částí Praha 2 celkem šest Tvůrčích odpolední určených široké veřejnosti. Námi využívané techniky, například výrobu mozaiky ze skla, malbu na sklo, plstění z ovčí vlny, mozaiku a výrobu glycerínových mýdel, si přišli vyzkoušet obyvatelé Prahy 2 i další obyvatelé z celé Prahy. Tvůrčích odpolední se zúčastnilo celkem 30 lidí. Jejich cílem je zprostředkovat lidem zajímavý tvůrčí zážitek, při kterém si vlastníma rukama každý může vyrobit něco, co jej potěší, a kdy si zároveň vyzkouší něco nového. Účastníci se zároveň dozvědí základní informace o principu a smyslu chráněných dílen, o práci s lidmi s duševním onemocněním, popřípadě o tom, co obnáší život s duševní nemocí.

Dobře se nám spolupracovalo s marketingovým oddělením, podařilo se uskutečnit několik prodejních výstav našich výrobků, které byly úspěšné. Ekonomickou situaci dílny výrazným způsobem zhoršil dopad novely Zákona o Zaměstnanosti, která vešla v platnost v 2. pololetí roku. V pracovní dílně bylo v průběhu roku zaměstnáno 12 osob s duševním onemocněním.

**LIDÉ SE  
ZDRAVOTNÍM POSTI-  
ŽENÍM MAJÍ MÍT PŘÍSTUP  
K ŘADĚ KOMUNITNÍCH SLU-  
ŽEB NA PODPORU KOMUNITNÍ-  
HO ŽIVOTA A ZAČLENĚNÍ, KTERÉ  
ZABRÁNÍ JEJICH SEGREGACI  
A IZOLACI (KONVENCE OSN  
O PRÁVECH OSOB S PO-  
STIŽENÍM (UN CRPD)  
Z ROKU 2008)**

## REGION STŘEDNÍ ČECHY



Počátkem minulého roku (2011) nás postihl akutní nedostatek finančních prostředků, kdy hrozilo uzavření sociálních služeb v regionu. V polovině roku však byly našťastí vypsány Středočeským krajem individuální projekty pro oblast Mělníka, kdy se nám podařilo získat dvouletý grant na naše 3 sociální služby (CPZ, KOT, STD). Tento dvouletý grant nám umožnil v následujícím roce rozvinout a zkvalitnit sociální služby v tomto regionu.

Počátkem roku 2012 vstoupila v platnost novela zákona o zaměstnanosti, která změnila podmínky pro financování chráněných pracovišť z prostředků úřadu práce. Bylo zřejmé, že nás postihne zcela zásadní propad čerpání těchto peněz z tohoto zdroje. A tak se neutěšený

stav z počátku roku 2011 týkající se sociálních služeb, přesunul do služeb zaměstnávání a postupně zasáhl fungování sociální firmy Jünův statek a chráněné pracovní dílny v Mělníku. Koncem roku se ukázalo, že novela má zcela zásadní vliv na udržitelnost služeb zaměstnanosti. Neznali jsme přesný rozsah poklesu podpory. V sociální firmě Jünův statek jsme proto počátkem roku nastartovali dílčí úsporná opatření, jejichž cílem bylo minimalizovat ztrátu vzniklou propadem financování. Šrámy z roku 2011 týkající se financování sociálních služeb se nám tak přesunuly v roce 2012 do nové oblasti, se kterou se razantně potýkáme dnes (2013).

### Komunitní tým Střední Čechy

Komunitní tým Střední Čechy má dvě pracoviště: nám. Míru 30, Mělník a Sedlec u Líbeznice č. 9

Druh služby podle zákona č. 108/2006 Sb., o sociálních službách:

- Sociální rehabilitace
- Odborné sociální poradenství

Podpora samostatného bydlení

Komunitní tým Střední Čechy je vstupní kontaktní místo do služeb sociální a pracovní rehabilitace regionu Střední Čechy pro obyvatele zejména bývalých okresů Praha – východ a Mělník. Jak již bylo výše zmíněno, Komunitní tým se v prvním pololetí potýkal s nedostatkem financí. Proto jsme počátkem roku byli nuceni zrušit výběrové řízení na posílení týmu, který se v té době sestával pouze ze dvou pracovníků. Až koncem roku byl tým posílen o další tři pracovníky. Důsledkem této situace bylo celkové snížení počtu klientů, se kterými tým pracoval, na polovinu. Po dobu dvou měsíců jsme pracovali pouze se stávajícími klienty a další klienty jsme z kapacitních důvodů nebyli schopni do služby přijímat. V průběhu roku jsme řešili stížnost matky jedné klientky. Důvodem stížnosti byl fakt respektování přání klientky na úkor přání stěžovatelky. Nejčastější téma zakázek klientů se opakovaně týkaly finanční problematiky, řešení dluhové situace a pracovního zařazení. S většinou klientů jsme vedli finanční plány a u mnoha vyjednávali splátkové kalendáře. Pokračovala spolupráce s Psychiatrickou léčebnou Horní Beřkovičky, i když v omezené míře vzhledem k nedostatečné kapacitě týmu v první polovině roku. Přesto byla navázána spolupráce se čtyřmi klienty, kteří opustili léčebnu po několikaleté hospitalizaci.

V roce 2012 využilo služeb KOT 172 klientů.

## **Chráněná pracovní dílna Mělník**

Náměstí Karla IV, Mělník

1

Druh služby podle zákona č. 435/2004 Sb., o zaměstnanosti

### **• Chráněná pracovní dílna**

Město Mělník nám přidělilo v roce 2011 nové prostory, které více vyhovovaly zaměření chráněné dílny, byly výrazně větší, světlejší a nachází se přímo v centru města. Město provedlo v součinnosti s námi a hlavně pracovníky chráněné dílny rekonstrukci a rekolaudaci na novou chráněnou dílnu. Práce probíhaly na přelomu let 2011 a 2012. Nebyla to snadná práce, nicméně se nám společně podařilo vše zdárně dokončit a dílnu jsme slavnostně otevřeli koncem května.

V této době zaměstnávala chráněná dílna 17 klientů.

Vstupní prostory byly koncipovány z části jako malý krámk, kde se přímo prodávaly naše výrobky. Nadále chráněná dílna spolupracovala s firmou Patron při výrobě bezpečnostních pomůcek.

Naše výrobky jsme dále prodávali v Neratovicích, na Jünově statku av rámci akcí sdružení Fokus Praha o.s.

Po celý rok byl tradičně veliký zájem o dekorativní perníčky.

V prosinci roku 2012 jsme byli pozváni automobilkou Škoda Mladá Boleslav na charitativní večer. Napekli jsme a našli speciální edici postavíček managerů. Setkali jsme se s velkým zájmem o naše výrobky. Jejich prodej a obdržení dar z charitativní akce nám přinesl velmi zajímavé finanční prostředky.

Chráněná dílna zaměstnávala v roce 2012 17 osob s duševním onemocněním.

Ve třetí čtvrtině roku 2012 začala na chráněnou dílnu dopadat změna zákona o zaměstnanosti a propad financování z úřadu práce. Vzhledem k tomu, že se jedná v podstatě o jediný vnější zdroj peněz, museli jsme tuto situaci začít koncem roku radikálně řešit. Výsledkem byla radikální sanace chráněné dílny a opatření, která jsme uskutečnili v roce následujícím.

## **Centrum denních aktivit Mělník**

5. května 140, Mělník

1

Druh služeb podle zákona o č.108/2006 Sb., o sociálních službách:

- Sociálně terapeutická dílna**
- Sociálně aktivizační služby pro seniory a osoby se zdravotním postižením**

Díky individuálnímu projektu financovanému ze Středočeského kraje se nám podařilo doplnit personální stavy a rozšířit možnosti aktivit pro klienty tohoto zařízení. Dále pokračuje spolupráce s o.s. Zahrad a s domovem seniorů Vidim.



Podpora vytváření a zdokonalování základních pracovních návyků a dovedností – v uplynulém období bylo pokračováno v různých druhých činnosti podle jednotlivých rehabilitačních plánů uživatelů, individuální i skupinové tréninky – např. práce s textilem, papírem, proutím, tkaní na kolíčkovém stavu, vytváření loutek apod. Postupně se činnost rozšiřovala o práci s polymerovou hmotou. Většina technik je výtvarná a klient do výrobku může vkládat své vlastní nápady a fantazii. Sociálně terapeutickou dílnu v tomto roce navštěvovalo 12 klientů. Služby SAS využilo v tomto roce 6 klientů.

## **Chráněné bydlení Sedlec**

Sedlec 9, Líbeznice

2

Druh služeb podle zákona o č.108/2006 Sb., o sociálních službách:

### **• Chráněné bydlení**

Chráněné bydlení Sedlec nabízí bydlení pro deset klientů v pěti bytových jednotkách se dvěma jednolůžkovými pokoji.

Dařila se spolupráce s psychiatry při zhoršeném stavu klienta – vzájemné informování, dohody další spolupráce.

Jeden klient s pomocí zam. ch. bydlení zvládá dálkové studium střední školy.

Tři klienti si po odchodu z chb našli podnájem a život v nechráněném prostředí velice dobře zvládají.

Dařilo se zlepšit klientům samostatnost v osobních činnostech.

V případě omezené způsobilosti k právním úkonům se nám podařilo

navázat dobrou spolupráci s opatrovníkem klienta. Klienti chráněného bydlení se účastní společenských akcí pořádaných sociální firmou Jůnův statek. Vztahy klientů a místních obyvatel jsou dobré, přátelské a daří se klienty tímto integrovat do místní komunity. Intenzivně pokračuje trénink finančního hospodaření. Stále narážíme na problém, že těm klientům, kteří mají z důvodů nízkého důchodu slevu na nájmu, se nevyplatí jít pracovat. Ve chvíli, kdy díky zvýšení příjmu přijdou o slevu na nájmu a z platu nic nedostanou, protože začnou platit nájem v plné výši, ztrácejí motivaci chodit do práce. Stejně jako v předešlém, byl i v tomto roce tým chráněného bydlení Sedlec jedním z nejstabilnějších. V roce 2012 využilo služeb chráněného bydlení 10 klientů.

### **Chráněné bydlení Mělník** Dukelská 2668, Mělník

Druh služeb podle zákona o č.108/2006 Sb.,  
o sociálních službách:

- **Chráněné bydlení**

Chráněné bydlení nabízí bydlení pro 7 klientů. Podařilo se zaktivizovat klienty ke zlepšení prostředí chráněného bydlení a jeho okolí. Pobyt v bydlení je klienty vnímán pozitivně a je navázána dobrá spolupráce.

Bohužel se nám nepodařilo naplnit celou kapacitu služby ch. bydlení.

Dařilo se nám navazovat klienty na běžné služby (někteří klienti začali pracovat na běžném trhu práce nebo v chráněné dílně).

3 klienti začali samostatně bydlet

1 klient navázal po letech opět kontakt s rodinou a vrátil se domů.

Vzhledem k omezenému financování této služby, je CHB dovybavováno díky anonymním drobným dárcům, za což jim patří dík.

**V roce 2012 využilo služeb chráněného bydlení 6 klientů.**

### **Centrum podpory zaměstnávání**

Náměstí Míru 30, Mělník  
Sedlec 9, Líbeznice

Druh služeb podle zákona o č.108/2006 Sb., o sociálních službách:

- **Sociální rehabilitace**

Potřeba zaměstnání je jednou z nezákladnějších potřeb našich klien-

tů. Bohužel současná nepříznivá ekonomická situace z mnoha ohledů brání umístování našich klientů na běžný trh práce.

Podařilo se nám navázat spolupráci se dvěma zaměstnavateli. Tím jsme získali možnost nácvičku pracovních i sociálních dovedností na skutečném reálném pracovišti. U těchto klientů jsme zaznamenali výrazný posun jak v jejich pracovních dovednostech a vytrvalosti, tak i v komunikaci s okolím a samostatnosti. Šestnáct klientů našlo práci buď na volném trhu práce nebo v chráněné dílně (5). Bohužel několik z nich zase o práci přišlo buď z důvodu uzavření smlouvy na dobu určitou nebo zrušení pracovního místa. V jednom případě získala klientka tak časově náročnou práci, že jí nezvládla.

Dále spolupracujeme s Jezdeckým klubem Mělník, kam naši klienti pravidelně docházejí a vykonávají různé pomocné práce dle potřeby a zadání. Nacvičují zde potřebné pracovní i sociální dovednosti.

Přes veškerou snahu se nám nedaří pro některé klienty vhodné pracovní místo nalézt z důvodu jejich zdravotního omezení, místa bydliště nebo vzdělání. Nabídka je tak omezená, že prakticky ani nemají možnost se o nějaké místo ucházet.

Vhodných pracovních míst je v našem regionu velký nedostatek a ještě větší je neochota zaměstnavatelů zaměstnat lidi s duševním onemocněním.

Řadě klientů se s naší pomocí povedlo najít vhodné zaměstnání nebo udržet si stávající. Někteří z nich si díky naší pomoci zvýšili pracovní i sociální dovednosti a jsou tak lépe připraveni na možnost uplatnění na trhu práce.

Jedna naše pracovnice pomohla zorganizovat a zúčastnila se aktivně pobytu s klienty v Roudnici nad Labem.

V roce 2012 jsme rozšířili tým CPZ o jednoho pracovníka.

Ve spolupráci s personální agenturou THS jsme se s několika klienty zapojili do evropských projektů v programu „Mám co nabídnout“ (Projekt CZ.1.04/3.3.05/68.00201). Pro 5 našich klientů bylo uspořádáno ve spolupráci s námi a s naší účastí dvoudenní školení na Jůnově statku „Příprava na zaměstnání“.

V roce 2012 využilo služeb CPZ 95 klientů.

1

## **LIDÉ SE ZDRAVOTNÍM POSTI- ŽENÍM MAJÍ MÍT PŘÍSTUP KE KOMUNITNÍM SLUŽBÁM A ZAŘÍZENÍM ZA STEJNÝCH POD- MÍNEK JAKO VĚTŠINOVÁ POPULA- CE A TO TAK, ABY TYTO SLUŽBY ODPOVÍDALY JEJICH POTŘEBÁM (ČLÁNEK 19, KONVENCE OSN O PRÁVECH OSOB S PO- STIŽENÍM (UN CRPD) Z ROKU 2008)**

1 2

## Sociální firma Jůnův statek

Sedlec 9, Líbeznice

2

Bohužel nás tento rok postihla nešťastná souhra vnějších okolností, které měly celkově negativní vliv na konečný záporný ekonomický výsledek na konci roku.

Na začátku roku se zvýšilo DPH, které ovlivnilo ceny v obchodech a koupěschopnost zákazníků. Lidé více šetří a méně utrácí za zbytečné věci, mezi které patří i návštěva restaurací.

Změnil se zákon o zaměstnanosti a tím zásadně klesla podpora z úřadu práce, která byla jedinou možnou podporou ze strany státu. Věděli jsme, že jde do tuhého a tak jsme se snažili propad kompenzovat snížením nákladů (hlavně mzdových – naprosté zastavení odměn týmovým pracovníkům), omezením „mrtvé provozní doby“ podniku (doby, kdy máme otevřeno a nízký počet zákazníků), zvýšením výnosů (cateringy, společenské akce), nahrazením nevýkonných pracovníků pracovníky výkonnějšími.

Na jaře se nám podařilo zastřešit prostor podia a tím po formální a materiální stránce ukončit projekt Ruku v ruce v Sedlci. Ale vlastního cíle projektu bylo dosaženo – parket a podium nadále společně s obcí využíváme pro pořádání kulturních akcí o které je poměrně veliký zájem. V srpnu jsme měli 14 dní odstávku, která byla způsobena instalací vzduchotechniky do prostor kuchyně, povinným malováním, údržbou kuřáckého sálu a v neposlední řadě čerpáním dovolených.

V září nás srazila na kolena prohibice. Ač vyhlášena „pouze“ zhruba na měsíc, měla zcela zásadní vliv na tržby v měsíci září až prosinci 2012.

Podařilo se nám v září získat nového zákazníka, firmu Purtex, která od nás od té doby odebírá pravidelně obědy pro cca 30 zaměstnanců. Tímto jsme z části kompenzovali negativní dopad prohibice.

Za zmínku určitě stojí s obcí Sedlec společné (již tradiční) prosincové pořádání vánočního trhu, který se velmi vydařil.

V roce 2012 zaměstnávala sociální firma 57 zaměstnanců.

**WHO DOPO-  
RUČUJE ZEMÍM OMEZIT  
DALŠÍ INVESTICE DO PSY-  
CHIATRICKÝCH LÉČEBEN, PROTOŽE  
PŘEDSTAVUJÍ TO NEJMÉNĚ ŽÁDOUCÍ  
VYUŽITÍ LIMITOVANÝCH FINANČNÍCH  
ZDROJŮ DOSTUPNÝCH PRO PÉČI O DU-  
ŠEVNÍ ZDRAVÍ, KVŮLI JEJICH VYSOKÝM  
NÁKLADŮM, ŠPATNÝM KLINICKÝM VÝ-  
SLEDKŮM A PORUŠOVÁNÍ LIDSKÝCH  
PRÁV. PŘED TÍM OVŠEM MUSEJÍ  
ZAJISTIT ADEKVÁTNÍ KOMUNITNÍ  
SLUŽBY A SLUŽBY V NEMOCNI-  
CÍCH. (MAPPING EXCLUSION,  
MENTAL HEALTH EU-  
ROPE, 2012)**





## 6) OBLAST ZDRAVOTNÍCH SLUŽEB

### OBLAST ZDRAVOTNÍCH SLUŽEB



**Denní sanatorium**  
Meziškolská 2, Praha 6-Břevnov

1

Oblast zdravotních služeb tvoří významnou součást systému služeb Fokusu Praha.

Denní sanatorium je zdravotnické zařízení, které se soustřeďuje na psychoterapeutickou a psychiatrickou péči o lidi s psychiatrickou zkušeností a jejich rodiny. Na expresivní terapii se zaměřuje Ateliér expresivních terapií.

Programy Denního sanatoria se snaží zmírňovat symptomy nemoci, předcházet krizi, integrovat nemocné a podporovat je v jejich samostatnosti. Klienti se učí pojmenovat vlastní potřeby a porozumět souvislostem své nemoci. Denní sanatorium poskytuje tři druhy terapií: individuální, skupinové a rodinné. Terapie probíhá v ambulatním nebo stacionárním režimu.

Ateliér expresivních terapií se zaměřuje na expresivní terapii podporující a rozvíjející tvůrčí potenciál lidí s psychiatrickou diagnózou a také lidí bez diagnózy. Expresivní terapie oslovuje každého svým individuálním způsobem a nabízí vlastní konfrontaci s druhými a okolním světem.

Cílem terapeutické práce je oživení potenciálu sil, vytváření rovnováhy a integrace všech složek psychiky. Expresivní psychoterapie je určena převážně pro klienty nemocné psychózou, zejména s diagnózou okruhu schizofrenie, těžkých poruch nálad, ale i další klienty, kterým je prospěšná psychoterapeutická práce.

Ateliér nabízí tyto programy: dramaterapie, arteterapie, muzikoterapie, taneční a pohybová terapie, poetoterapie a projekt Cirkus Bombastico Fokus v rámci skupinové či individuální terapie.

Stejně jako v loňském roce jsme spolupracovali s Psychiatrickým oddělením Ústřední vojenské nemocnice i Psychiatrickou léčebnou Bohnice na předání pacientů ukončujících hospitalizaci. Jednou měsíčně navštěvují vybraní pacienti PLB naše zařízení tak, aby indikovaní z nich mohli po ukončení hospitalizace pokračovat v léčbě v našem zařízení.

Část týmu Denního sanatoria se stejně jako v předchozích letech zúčastnila mezinárodního projektu zaměřeného na prevenci duševní nemoci a podporu duševního zdraví ve školách s názvem „Blázníš? No a!“.

V roce 2012 jsme ošetřili celkem 445 klientů, z toho 150 nových. Ve stacionárním programu bylo v průběhu roku 93 klientů.

**MNOHO OSOB  
S VÁŽNÝM PSYCHICKÝM  
ONEMOCNĚNÍM MÁ TAKÉ DALŠÍ  
POTŘEBY SOCIÁLNÍHO ZABEZPEČENÍ.  
JE TU ROZDÍL MEZI KRÁTKODOBOU PSY-  
CHIATRICKOU LÉČBOU A DLOUHODOBOU  
SOCIÁLNÍ PÉČÍ O LIDI S DUŠEVNÍM  
ONEMOCNĚNÍM. DLOUHODOBÁ ÚSTAVNÍ PÉČE  
JE ČASTO ZPŮSOBENA NEDOSTATKEM ODPO-  
DAJÍCÍHO BYDLENÍ A SOCIÁLNÍ  
PODPORY V KOMUNITĚ.  
(MAPPING EXCLUSION,  
MENTAL HEALTH  
EUROPE, 2012)**



# 7) ODBORNÁ ČINNOST

## METODICKÁ ČINNOST

Působení metodiků i nadále vyplývalo především z aktuálních potřeb pracovníků a systému služeb. Byl zaveden index zpřehledňující zaškolování a vzdělávání pracovníků. Byly mapovány potřeby týmů směrem k metodikům. I nadále jsme se věnovali interviznímu podpůrnému vedení týmů a jednotlivých pracovníků.

Poskytovali jsme podporu pracovníkům ve složitých případech spolupráce s klienty. Organizovali jsme a interní vzdělávání pracovníků (krize, sociální dávky, individuální plánování, CAN). Ve spolupráci s námi byl dokončen celkový leták služeb.

Podíleli jsme se na přípravě projektu OPPA řešící připravenost organizace na transformaci psychiatrických služeb. Spolupracovali jsme na aktualizaci dokumentů služeb.

Účastnili jsme se vedení výběrových řízení na místa nových pracovníků. Interně jsme spravovali evidenční systém Highlander a podíleli se na jeho inovaci.

Organizovali jsme žádaná Sociální konzilia za účelem konzultování složitých situací ve spolupráci s klienty za účasti zástupců deseti organizací z oblasti péče o duševní zdraví. Organizovali jsme účast pracovníků na odborných konferencích v Emauzích, Chrudimí a Brně. Zavedli jsme pravidelnou supervizi týmu.

## Tréninkové a vzdělávací středisko – TVS

Dolákova 24, Praha 8-Bohnice

Tréninkové a vzdělávací středisko je akreditovanou vzdělávací institucí podle zákona č. 108/2006 Sb., o sociálních službách (akreditační MPSV). V oblasti vzdělávání profesionálů v sociální oblasti jsme jedním z tradičních subjektů na trhu. Cílem je rozšířit vzdělávání odborných pracovníků zabývajících se zdravotní a sociální problematikou v oblasti péče o duševně nemocné a umožnit širší veřejnosti hlubší pochopení problematiky. Poskytujeme také vzdělání lidem se zkušeností s duševní nemocí. V roce 2012 jsme uskutečnili tyto kurzy:

### 1) Kurzy pro profesionály a zainteresovanou veřejnost (celkem 25 kurzů)

- Individuální plánování v praxi
- Protikrizové plánování a podpůrné prostředí pro prevenci relapsu
- Základní kurz psychosociální rehabilitace
- Práce s krizí a tělem 2x
- Způsoby zvládnání obtížných situací při spolupráci s klientem
- Zvládnání emocí vnitřně a v interakcích 2x
- Zvládnání agrese

- Právní minimum pro pomáhající profese
- Case management
- Pracovní rehabilitace a podporovaná práce
- Sociálně právní minimum
- Psychiatrické minimum 2x
- Vyber si svůj psychoterapeutický výcvik 2x
- Kvalifikační kurz pro pracovníky v sociálních službách se zaměřením na oblast duševního zdraví
- Práce s klientem s hraniční poruchou osobnosti
- Úzkost a úzkostné poruchy 2x
- Rozhovor v pomáhajících profesích
- Dluhová problematika v sociální práci
- Duševní onemocnění u dětí
- Sociální firmy v praxi

### 2) Dále jsme realizovali 9 kurzů „na klíč“, a to pro organizace:

- Centrum služeb postiženým Zlín
- Proutek
- Rolnička
- Koalice poskytovatelů sociálních a zdravotních služeb Tábor
- ZŠ Palackého Brno
- Sananim
- Dětské krizové centrum
- ČAPZ

Celkem bylo naším vzdělávacím střediskem proškoleny více než 500 osob.

## 8) TRANSFORMACE PSYCHIATRICKÉ PÉČE A MEZINÁRODNÍ SPOLUPRÁCE

### S KÝM JSME BYLI NA JEDNÉ LODI ANEB SPOLUPRÁCE S DALŠÍMI ORGANIZACEMI A OVLIVŇOVÁNÍ SYSTÉMU PSYCHIATRICKÉ PÉČE, ZDRAVOTNÍ PÉČE A SYSTÉMU SOCIÁLNÍCH SLUŽEB

#### Plavba za moderní psychiatrii aneb transformace systému péče o lidi s duševním onemocněním

I v roce 2012 jsme se pokoušeli zorganizovat plavbu za Moderní psychiatrii. Je jednoznačné, že je potřeba významně posílit komunitní péči a postupně deinstitucionalizovat velké psychiatrické léčebny. Na jaře 2012 se nám podařilo dát dohromady velkou flotilu lodí, mezi něž patřily kromě fokusových také další partnerské, zejména neziskové lodě. Tato flotila pod vlajkou Platforma pro transformaci péče o lidi s duševním onemocněním zahájila jednání s různými institucemi, zejména MZ, MPSV a Vládním výborem pro osoby se zdravotním postižením, Poslaneckou sněmovnou Parlamentu ČR. Výsledkem bylo oficiální vyhlášení směrem k Reformě psychiatrické péči pod patronací Ministerstva zdravotnictví. Ředitelem naší organizace jsou neziskové lodě zastoupení na velitelském můstku, ale jestli se opravdu podaří kormidlovat českou psychiatrii k modernímu evropskému systému péče o lidi s duševním onemocněním není zdaleka jisté. V cestě brání různé mořské proudy (snahy získat pro sebe finanční výhody), nebezpečná skaliska, která každou loď potopí (např. investování do stávajících léčeben) i nejnebezpečnější mullström pouze kosmetických, a ne systémových změn. První společně zpracovanou „mapou reformy“ se stala tzv. Vstupní zpráva Strategie reformy psychiatrické péče. Zde jsou popsány cíle Reformy: „zlepšit život lidem s duševním onemocněním, zlepšit podmínky poskytování zdravotní péče a provázat zdravotních a sociálních služeb, omezit stigmatizaci duševně nemocných a podpořit jejich resocializaci“.

Protože plavba směrem k transformované psychiatrické péči je i tématem evropským, sbíráme zkušenosti s takovou plavbou i v zahraničí, a to zejména ve spolupráci s velkou flotilou Mental Health Europe (která sdružuje národní sítě v Evropě a my zde jsme členem společně s ostatními Fokusy), užitečné pro nás bylo přistání v italském Terstu, kde již

velké galérie psychiatrických léčeben moře nebrzdí. Zároveň jsme se podíleli na zpracování zprávy o komunitních a ústavních službách pro lidi s duševním onemocněním v ČR včetně dostupných dat a popisu situace. Výstupem je publikace MHE, která monitoruje komunitní péči a situaci ohledně deinstitucionalizace v zemích EU s názvem „Mapping Exclusion Institutional and Community Based Services in the Mental Health Field in Europe“. Publikace je vyvěšena na stězni (webových stránkách) celorepublikového Fokusu.

Na našem pražském rybníce již představujeme lodě pro plavbu k moderní psychiatrii. Spolupracujeme při tom již tradičně v rámci uskupení KOS

– komunitní služby pro lidi s duševním onemocněním v Praze (Green Doors, Bona, Eset help, Vida, Baobab) a také s Psychiatrickou léčebnou Bohnice. Společně jsme pod záštitou Hl.města Prahy uspořádali diskusní setkání k modelu pražské psychiatrické péče 9.10.2012 na Staroměstské radnici (s prof. Robertem Mezzinou, ředitelem WHO centra pro deinstitucionalizaci v Terstu). Na středočeském rybníce taková spolupráce zatím příliš neexistuje.

Ale spolu s ostatními Fokusy jsme začali intenzivně projektovat lodě pro reformovanou psychiatrii. Inspirováni zahraničními zkušenostmi (asertivních komunitních týmů) projektujeme menší rychlé lodě pro terénní komunitní péči a malé přístavy (chráněné bydlení) a doky (centra denních aktivit, psychoterapeutické služby). Opět jsme v tomto začali spolupracovat s mezinárodně uznávaným kormidelníkem reforem v Evropě a zakladatelem Fokusu MUDr. Janem Pfeifferem.

Jsmo přesvědčeni, že klíčovým faktorem pro doplnění do Reformované psychiatrie je vytvoření multidisciplinárních terénních týmů – tedy týmů složených jak ze sociálních pracovníků, tak zdravotních sester za odborné garance a podpory psychiatrů a psychologů.

#### Zapojování do širší flotily mířící k deinstitucionalizaci sociálních služeb

Stejným směrem jako flotila duševního zdraví, tedy k běžnému životu v přirozeném prostředí, mířila také flotila transformace sociálních služeb vedená Národním centrem pro transformaci sociálních služeb.

**PÉČE  
V PSYCHIATRICKÝCH  
LÉČEBNÁCH, V PSY-  
CHIATRICKÝCH ODDĚLENÍCH VŠE-  
OBECNÝCH NEMOCNIC, V ÚSTAVECH  
SOCIÁLNÍ PÉČE, PEČOVATELSKÝCH  
DOMECH, REHABILITAČNÍCH CENTRECH  
A V ZABEZPEČENÝCH PSYCHIATRICKÝCH  
ZAŘÍZENÍCH ČASTO VEDE K DISKRI-  
MINACI A SOCIÁLNÍMU VYLOUČENÍ  
LIDÍ S PSYCHICKÝMI PROBLÉMY.  
(MAPPING EXCLUSION,  
MENTAL HEALTH EU-  
ROPE, 2012)**

Průběžně jsme se zapojovali do společné plavby: do práce na tvorbě indikátorů transformace a pracovní skupiny pro specifika služeb pro lidi s duševním onemocněním a do diskusí k tomuto tématu.

### **Jednání o systému zásobování resp. financování sociálních služeb**

Složité financování se netýká pouze Fokusu Praha (o tom se dočtete na straně 37), ale týká se všech sociálních služeb a zejména neziskových organizací. V roce 2012 opět došlo ke krácení celkového objemu finančních prostředků na sociální služby. Částka něco málo přes 6 mld.Kč ze státního rozpočtu znamená, že do sociálních služeb jde v ČR téměř nejméně peněz k podílu HDP v porovnání s ostatními evropskými zeměmi. Také naši námořníci (pracovníci sociálních služeb) jsou výrazně méně živeni (o 7%, odbory uvádějí až o 20%) v porovnání s průměrnou (mediánem) mzdou v ČR.

V zastoupení SKOKu jsme se spolu s ostatními velkými poskytovateli podíleli na vyjednávání s MPSV o navýšení těchto prostředků. Úspěšní jsme byli však pouze málo. Vyjednávali jsme i o zásadní změně systému financování a o střetu zájmu příspěvkových organizací, které jsou ve financování zvýhodněny oproti nestátním neziskovým organizacím – zatím však bez výsledku.

### **Práce námořníků, resp. zaměstnávání lidí s duševním onemocněním a podpora sociálního podnikání**

Zaměstnávání lidí s duševním onemocněním je stále obtížnější v období ekonomické krize. Obecné způsoby řešení jsme se snažili prosazovat při jednáních s úřady práce a s MPSV. Jako zatím fungující se ukázalo postavit si svépomocí loď a na ní námořníky zaměstnat

– tedy provozovat sociální firmy. Ale ani sociální firmy nemají na různých ustláno, negativně je zasáhla nejen bouře ekonomické krize, ale také krupobití změny legislativy aktivní politiky zaměstnanosti. V květnu 2013 jsme uspořádali konferenci Jak a proč podporovat sociální podnikání v ČR, která se konala 7. června v prostorách Městské části Praha 2. Konference se kromě zástupce MPSV, MČ P12, MČ P2, a dalších tuzemských expertů zúčastnili zahraniční hosté z evropské sítě ENSIE). Pokusili jsme se do českého rybníka přinést zkušenosti z moderního jachtingu v zahraničí, ale výsledky se zatím nedostavily. Zdálo se, že se podaří průlom z hlediska vypsání veřejné zakázky se zohledněním sociálního aspektu na Praze 12. Bohužel zakázka byla nakonec v roce 2012 zrušena.

Pro Prahu 5 jsme připravovali spolu s dalšími NNO návrh multifunkčního komunitního centra. Projekt nakonec nebyl realizován. Nadále se staráme o Platformu sociálních firem a spolupracujeme s dalšími organizacemi a sítěmi při rozvoji sociálního podnikání. „Mapping Exclusion Institutional and Community Based Services in the Mental Health Field in Europe.“

V průběhu roku byli přijati čtyři noví členové Platformy, z toho dvě fyzické osoby a dále sociální firma Maturus, o.p.s. se sídlem v Praze a sociální firma Semitam s.r.o. se sídlem v Havlíčkově Brodě. Celkový počet členů Platformy na konci roku 2011 byl 13, z toho 9 sociálních firem.

### **Kvalita námořní plavby aneb jak poskytovat kvalitně sociální služby**

Prostřednictvím SKOKu jsme se zapojili do projektu Inovace kvality sociálních služeb, v rámci kterého by se měly aktualizovat standardy kvality a inspekční systém. Fokus Praha se stará o kvalitu také poskytováním vzdělávání (viz TVS...)

### **Ostatní práce v přístavu i mimo něj**

Začali jsme připravovat přeměnu našeho občanského sdružení na jinou právní formu v souvislosti se schválením nového občanského zákoníku. Změna nás bude zase stát nějaké peníze...

Účastnili jsme se jednání ke změně systému posuzování a přiznávání příspěvku na péči. Stávající systém totiž diskriminuje lidi s duševním onemocněním. Zatím však také bez úspěchu.

## **BELGIE**

### **V ROCE 2011 ODTAR- TOVALA HLAVNÍ REFOR- MU PÉČE O DUŠEVNÍ ZDRAVÍ, OBECNĚ ZNÁMOU JAKO ČLÁNEK 107. ÚČELEM TÉTO REFORMY JE ZRE- DUKOVÁNÍ POČTU PSYCHIATRICKÝCH LŮŽEK O 10% A ZLEPŠENÍ ORGANIZA- CE PÉČE POMOCÍ VYTVOŘENÍ PE- ČOVATELSKÝCH SÍTÍ. (MAPPING EXCLUSION, MENTAL HEALTH EUROPE, 2012)**

Za celorepublikový Fokus jsme se podíleli na přípravě projektu Paralelní životy, který je zaměřen na zlepšení možností zaměstnávání lidí s duševním onemocněním. Projekt realizuje umělecká loď Art Movements a byl zahájen v prosinci 2012.

Zpracovali jsme připomínky pro Mental Health Europe k Národnímu programu reform – pro zpracování evropské analýzy a dopadů na politiku duševního zdraví.

Dále jsme zpracovali zprávu o komunitních a ústavních službách pro lidi s duševním onemocněním v ČR včetně dostupných dat a popisu situace. Výstupem je publikace MHE, která monitoruje komunitní péči a situaci ohledně deinstitucionalizace v zemích EU s názvem „Mapping Exclusion Institutional and Community Based Services in the Mental Health Field in Europe.“

Publikace je vyvěšena na webových stránkách Fokusu.

- Aktualizace dokumentu Linz Appeal v kapitole situace v ČR – v angličtině
- Ve zprávě pro MHE jsme informovali o dopadu finanční krize pro lidi s duševním onemocněním, především o
  - Snižování počtu „chráněných pracovníků“
  - Zvyšování počtu osob s duševními problémy mezi bezdomovci
  - Snižování životního příjmu – vedoucí k chudobě
  - Snižování částky státní dotace na sociální služby
  - Stagnaci vývoje v oblasti duševního sítě zdravotnických zařízení
  - Kritické ekonomické situací sociálních firem
- Účast 4 osob (včetně 1 osoby s vlastní zkušeností s duševním onemocněním) na výroční konferenci MHE. Konference se konala v chorvatském Splitu ve dnech 14.-16. 6. 2012 a zpráva z této konference byla publikována na [www.fokus-cr.cz](http://www.fokus-cr.cz)
- Účast na Konferenci k deinstitucionalizaci 26. - 27. 10. 2012 a na předcházející stáží a vzdělávání v italském Terstu v termínu 22. – 25. 10. 2012. Účastnil se Ondřej Skála. Získali jsme nejen informace o nově vzniklé síti evropských zemí při podpoře průběhu transformace psychiatrické péče, ale také jsme se seznámili s odlišnými modely psychiatrické péče v jiných zemích.
- Na doporučení evropské sítě ENSIE se náš zástupce účastnil jako člen české delegace konference Investing In A Social Europe pořádané European Platform Against Poverty and Social Exclusion v Bruselu 5. – 7. 12. 2012. (nebylo hrazeno z grantu VUA).

S ročním zpožděním jsme jednali se zástupci Středočeského kraje při jejich nastavení dotačního financování.

Od podzimu 2011 jsme se začali zúčastňovat společně s dalšími dů-

ležitými hráči v oblasti sociálního podnikání, jako je například Nadace VIA, organizace NESsT, nadace Vodafone ČR, zástupci Tématické sítě pro sociální ekonomiku, zástupci České spořitelny a HUBu Praha pravidelných Social Business Breakfast v pražském HUBu. Smyslem těchto setkání bylo vzájemně se informovat o svých aktivitách a plánovat a připravovat společné aktivity.

#### **Členství v mezinárodních organizacích:**

Od roku 2010 jsme členy Evropské sítě sociálně integračních podniků ENSIE. Tato evropská síť usiluje o vzájemnou výměnu členských organizací v problematice integrace sociálních podniků a jejich podpoře na evropské úrovni i na národních úrovních.

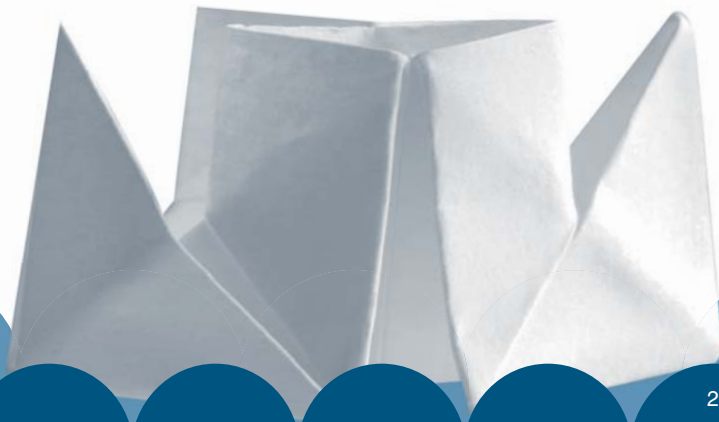
Prostřednictvím Fokus ČR dále působíme již mnoho let v těchto mezinárodních organizacích:

#### **• Mental Health Europe**

MHE je nejrespektovanější a nejlivnější evropská organizace zacílená na problematiku duševního zdraví, resp. psychiatrické péče. Členství v ní nám přináší množství odborných zkušeností, kontaktů a argumentů či podpory pro naši snahu transformovat psychiatrickou péči u nás. Fokus zastupuje ČR v této organizaci, je tzv. National Focal Point. V roce 2012 jsme se významně podíleli na tvorbě E-bulletinu o zahraničním dění v oblasti péče o duševní zdraví, který vydává celorepubliková síť Fokusů.

#### **• Social Firms Europe CEFEC**

Evropská síť sociálních firem usilující o svůj rozvoj, a tím podporovat možnosti pracovního uplatnění lidí znevýhodněných na trhu práce. Na činnosti těchto mezinárodních sítí se aktivně podílíme, například na zpracování dokumentu o situaci zaměstnávání lidí s duševním onemocněním v ČR, dokumentu, týkající se sociální odpovědnosti a podmínek pro sociální podnikání v ČR, účastníme se většiny jednání a jsme zastoupeni v jejich orgánech.



## 9) PUBLIC RELATIONS

### TÝDNY PRO DUŠEVNÍ ZDRAVÍ 2012

Největší událostí v oblasti public relations byla kampaň spojená s Týdny pro duševní zdraví (TDZ), které jako každý rok proběhly ve dnech 10. 9. až 10. 10.

#### Výstava „Duše jako múza 5“

Pátý ročník už téměř tradiční výstavy Duše jako múza se letos uskutečnil v prostorách Kina AERO, Biskupcova 31, Praha 3 od 11.9. do 10.10. 2012. V předsálí kina, kde byla výstava instalována, slouží zároveň jako kavárna s barem, takže vzhledem k proudění velkého počtu lidí představuje ideální místo. Stejně jako v loňském roce na výstavě pouze tvůrci z Fokusu Praha. Samostatná výstava klientských prací vzbudila zájem, nejen o díla samotná, ale i problematiku vážných duševní nemocí a možnostech léčby. Informace o akci se rychle šířila především prostřednictvím sociálních sítí a její propagaci aktivně podpořilo i Kino AERO, které akci propagovalo ve svém programu.

Slavnostní vernisáž výstavy se uskutečnila 11. 9. Zúčastnilo se jí zhruba 20 lidí, ať už běžných návštěvníků kavárny nebo kamarádů a rodinných příslušníků klientů, kteří zde vystavovali.

#### Výrobky chráněných dílen na Jarmarku u Ludmily

Jako již několikrát rok za sebou, i letos se Fokus zúčastnil Jarmarku u Ludmily, který 13.9. pořádala Diakonie Českobratrské církve evangelické na pražském náměstí Míru. Prodáváli jsme zde výrobky z chráněných dílen Fokusu – keramiku, šperky, plátěné tašky, papírové ozdoby, hračky z textilu, vitráže a další. Výrobky Fokusu mají ve srovnání s ostatními organizacemi tradičně velmi vysokou úroveň. Kromě prodeje výrobků chráněných dílen zde lektoři zrealizovali také dva výtvarné workshopy, kde si mohli návštěvníci vyzkoušet techniky, se kterými pracují klienti v našich chráněných dílnách. První workshop byl věnovaný malování na samotvrdnoucí hmotu a druhý ruční výrobě korbálek. Do prodeje u stánku Fokus se zapojil také jeden z klientů naší organizace, zaměstnanec chráněné dílny.

#### Den otevřených dveří v Centru denních rehabilitačních aktivit (CEDRA)

Den otevřených dveří se konal v pátek 21.9. od 13 do 18 hodin. Akce se zúčastnilo přibližně 30 návštěvníků, klientů Fokusu, zaměstnanců ale především také lidí mimo naši organizaci. V rámci programu proběhlo velmi povedené divadelní představení Mauglí Divadla Fígl, u kterého se bavili děti i dospělí. Dále pak hudební vystoupení J. Schneidera, se kterým si s chutí někteří z návštěvníků zazpívali. Kromě toho byla pro návštěvníky připravena ukázka ruko-dělných technik, které si mohli sami vyzkoušet.

Vystavovali jsme také obrázky našich klientů a naše výrobky. Zúčastnil se také regionální ředitel J. Keller, který natáčel celé divadelní představení.

**INSTITUCE PE-  
ČUJÍCÍ O LIDI DUŠEVNÍM  
ONEMOCNĚNÍM JSOU DEFI-  
NOVÁNY JAKO MÍSTA, KDE JSOU  
LIDÉ IZOLOVÁNI OD ŠIRŠÍ KOMUNITY  
A/NEBO JSOU NUCENI ŽÍT SPOLEČNĚ,  
NEMAJÍ DOSTATEČNOU KONTROLU  
NAD SVÝMI ŽIVOTY A NAD ROZHODNUTÍ-  
MI, KTERÉ SE JICH TÝKAJÍ. POŽADAVKY  
NA SAMOTNOU ORGANIZACI MAJÍ  
TENDENCI BÝT UPŘEDNOSTŇOVÁNY  
PŘED INDIVIDUÁLNÍMI POTŘEBAMI  
KLIENTŮ. (MAPPING EXCLUSI-  
ON, MENTAL HEALTH  
EUROPE, 2012)**

#### Prodejní výstava výrobků chráněných dílen v Ta kavárně

V příjemném prostředí klubové kavárny Ta Kavárna (Na Topolce 2, Praha 4) Jedličkova ústavu a škol a Občanského sdružení Borůvka, která funguje jako tréninkové pracoviště pro lidi s tělesným postižením, probíhala ve dnech 27.9. – 29.10. prodejní výstava výrobků z chráněných dílen Fokusu Praha. Vystavovali jsme keramiku, tašky, šperky, hračky, tiffany vitráže, oblíbené magnety z kašírovaného papíru a další papírové výrobky. O výstavu byl, stejně jako v minulých letech, mimořádný zájem, což působí dobře zejména na naše klienty, které to motivuje k další práci a sebezdokonalování.

#### Ping-pongový turnaj na Lehovci

Klasický turnaj ve stolním tenisu pro všechny Fokusáky proběhl 26. 9. v prostorách chráněného bydlení na Lehovci. Na účastníky čekalo s občerstvením, ceny pro tři nejlepší hráče, dobrá zábava a možnost prohlédnout si prostory chráněného bydlení.

**ŠESTNÁCT  
EVROPSKÝCH ZEMÍ  
UVEDLO, ŽE JEJICH CÍLEM  
JSOU SOUČASNÉ STRA-  
TEGIE PRO PĚČI O DUŠEVNÍ  
ZDRAVÍ, JAKO JE DEINSTITUTI-  
ONALIZACE NEBO POSÍLENÍ  
KOMUNITNĚ ZALOŽENÉ PĚČE.  
(MAPPING EXCLUSION,  
MENTAL HEALTH EU-  
ROPE, 2012)**

**Křest nove desky dua Kieslowski a prezentace klipů z Fokusu**

Duo KIESLOWSKI je projekt hudebníka známého jako DKP a Marie Kieslowské, který v říjnu 2012 vydal své první album. 3. října v Kině AERO, proběhl křest desky dua Kieslowski a koncert s promítáním klipů, které pod vedení mistrové z AEROŠKOLY vytvořili tři klienti Fokusu Praha. Příprava klipů se uskutečnila v rámci víkendového workshopu, kde se naši klienti naučili základní animátorské, střihačské a kameramanské dovednosti. Zároveň nasbírali materiál, ze kterého pak každý vytvořil videoklip k jedné z písní z nového alba kapely Kieslowski.

**Korálkohraní ve Výtvarné dílně**

Výtvarný workshop Korálkohraní ve Výtvarné dílně se uskutečnil 6.10. přímo v prostorách Chráněné dílny Výtvarné, Roztylské náměstí 44, Praha 4. Zájemci si tak znovu mohli vyzkoušet případně rozšířit své dovednosti s prací s hlínou, tentokrát při tvorbě keramických šperků. Dostavili se celkem čtyři zájemci z Prahy i blízkého okolí (Kladno), se kterými jsme strávili příjemné odpoledne. Účastníci si vyzkoušeli vmodelovat korálky a náušnice z keramické hlíny i samotrvdnoucí hmoty, následně je naglazovat případně nabarvit barvami na keramiku, dozdobit a ve finále vytvořit vlastní originální šperk na voskované šňůrce nebo ocelovém lanku. Návštěvníci vyslovili naprostou spokojenost a nadšení pro tvorbu.

**20. narozeniny Domu u Libuše**

Centrum denních aktivit v roce 2012 oslavilo krásné 20. narozeniny. Součástí oslavy byla hudební vystoupení a autorská čtení klientek a klientů Domu u Libuše. Na programu bylo také slavnostní zahájení výstavy s názvem „Pro Libuši“ - výstavy výtvarných a rukodělných děl vytvořených klienty Libuše a přáteli, kteří Libuši dílka darovali k narozeninám.

Příjemné oslavy se zúčastnili zaměstnanci i klienti a prostory Domu U Libuše se zcela zaplnily.

**Lidské je bláznit! Happening za lepší život pro lidi s duševní nemocí.**

10. října na Světový den duševního zdraví proběhl na Palackého náměstí před Ministerstvem zdravotnictví ČR Happening organizací pečujících o duševní zdraví (včetně Fokusu Praha), i samotných klientů organizací pečujících o lidi s duševním onemocněním za zlepšení péče o lidi s duševním onemocněním v ČR a zlepšení kvality života lidí



s duševní nemocí. Na akci, kterou na pár minut navštívil také náměstek ministra zdravotnictví, byla představena Deklarace platformy pro transformaci systému péče o lidi s duševním onemocněním v ČR, která popisuje, jak by měla vypadat transformace psychiatrické péče v ČR. Součástí programu bylo divadelní vystoupení, ukázka taneční terapie a vystoupení kapely Le Kapr Michala Kašpara.

**Propagace TDZ 2012**

Jednotlivé akce TDZ jsme komunikovali prostřednictvím webových stránek [www.TDZ.cz](http://www.TDZ.cz), [www.fokus-praha.cz](http://www.fokus-praha.cz), profilu Fokusu Praha na Facebooku, hromadných e-mailů zaměstnancům a příznivcům Fokusu Praha a prostřednictvím plakátků na jednotlivé akce.

Kompletní program Týdnů vyšel také v desátém vydání Pražských Fokusovin (příloha č. 7), informačního newsletteru Fokusu Praha. Fokusoviny zasíláme na více než 1000 kontaktů, bývalým zaměstnancům Fokusu, sympatizantům, městským částem a v neposlední řadě také sponzorům a donorům Fokusu Praha.

K akcím TDZ jsme vydali samostatný plakátek, který jsme rozesílali zaměstnancům i kontaktům mimo Fokus (spřátelené organizace, městské části, donoři), umísťovali na nástěnky určené klientům a publikovali na Facebooku.

## PRAŽSKÉ FOKUSOVINY

Třetím rokem jsme vydávali e-mailový čtvrtletní newsletter s názvem Pražské Fokusoviny.

Ty informují o aktuálním dění ve Fokusu i kolem něj. Pražské Fokusoviny přináší rozhovory s osobnostmi Fokusu, zajímavosti o službách, reportáže z proběhlých akcí a pozvánky na akce nadcházející, příležitosti jak Fokusu pomoci a v roce 2012 také novou rubriku, která čtenáře informuje o novinkách z procesu transformace psychiatrické péče v ČR započaté v listopadu roku 2012. Podle ohlasů čtenářů z Fokusu i mimo něj mají Fokusoviny úspěch. V jejich vydávání budeme nadále pokračovat.



**ZAVEDENÍ  
MEZINÁRODNÍ ÚMLUVY  
O PRÁVECH LIDÍ SE ZDRAVOTNÍM  
POSTIŽENÍM MÁ OBROVSKÝ  
VÝZNAM PRO LIDSKÁ PRÁVA OSOB,  
KTERÉ JSOU HOSPITALIZOVÁNY, PRO-  
TOŽE ZNAMENÁ POSUN V POSTOJÍCH  
A PŘÍSTUPECH K OSOBÁM SE ZDRAVOTNÍM  
POSTIŽENÍM, KTERÝ VYŽADUJE, ABY  
JIŽ NEBYLY POVÁŽOVÁNY ZA „OBJEKTY“  
CHARITY, LÉČENÍ A SOCIÁLNÍ OCHRANY.  
(FORGOTTEN EUROPEANS – FORGOTTEN  
LIVES, KANCELÁŘ VYSOKÉHO  
KOMISŘE OSN PRO LIDSKÁ  
PRÁVA, 2011)**



## HAPPENING ZA LEPŠÍ ŽIVOT PRO LIDI S DUŠEVNÍ NEMOCÍ!

### Lidské je bláznit!

V systému péče o duševně nemocné v ČR jsou porušována lidská práva a je nutné ho transformovat. Na podporu počínající transformace a také kvůli tomu, aby upozornili se neutěšený stav psychiatrie v ČR organizace sdružené v **Platformě pro transformaci systému péče o lidi s duševním onemocněním v ČR**, jíž je Fokus Praha také členem, zorganizovali happening. Veselý happening organizací pečujících o duševní zdraví lidí s duševním onemocněním i samotných klientů těchto služeb za zlepšení péče o lidi s duševním onemocněním v ČR a zlepšení kvality života lidí s duševní nemocí proběhl **10. října 2012** od 15 hod. **před ministerstvem zdravotnictví** na Palackého náměstí v Praze.

Účastníci happeningu upozorňovali na fakt, že v České republice bylo podle údajů z roku 2010 v ambulantní psychiatrické péči ošetřeno zhruba půl miliónu lidí a 60 tisíc lidí hospitalizováno v lůžkových psychiatrických zařízeních a tyto počty stále stoupají. Součástí happeningu bylo mimo jiné loutkové divadlo, ukázka taneční terapie a vystoupení Kapely Le Kapr Michala Kašpara spol. Na místě měli účastníci možnost připojit formou petice svůj podpis pod Deklarace platformy pro transformaci systému péče o lidi s duševním onemocněním v ČR, která vyzývá ČR k reformě péče o duševní zdraví.

**LIDSKÉ JE BLÁZNIT!**

**Happening**

**za lepší život pro lidi s duševní nemocí**

**Happening** organizací pečujících o duševní zdraví lidí s duševním onemocněním i samotných klientů těchto služeb za zlepšení péče o lidi s duševním onemocněním v ČR a zlepšení kvality života lidí s duševní nemocí

**Palackého náměstí Praha**  
(u Ministerstva zdravotnictví)  
**10. října 2012, 15:00**  
(doba trvání cca 1,5–2 h)

V České republice bylo podle údajů z roku 2010 v ambulantní psychiatrické péči ošetřeno zhruba půl miliónu lidí a 60 tisíc lidí hospitalizováno v lůžkových psychiatrických zařízeních.

**Snažme se o lepší život těchto lidí!**

*Snažme se o transformaci psychiatrické péče z velkých léčeben na komunitní a terénní péči v přirozeném prostředí lidí, kteří tuto péči potřebují!*

**Program happeningu:**

- Loutkové divadlo
- Ukázka taneční terapie
- Kapela Le Kapr Michala Kašpara spol. A další...

více na [www.psychportal.cz/deklarace](http://www.psychportal.cz/deklarace)

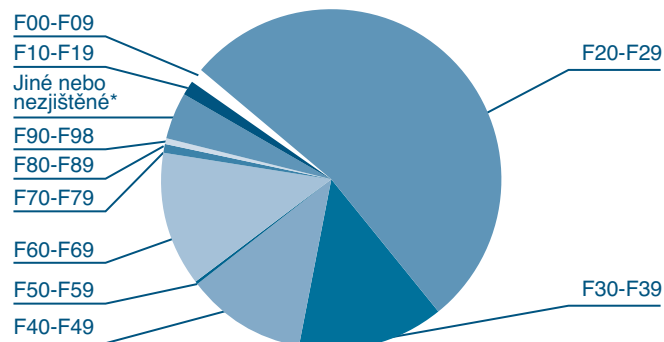
! Na místě bude možné formou petice připojit svůj podpis pod deklaraci.

# 10) DIAGNOSTICKÉ ROZDĚLENÍ UŽIVATELŮ SLUŽEB

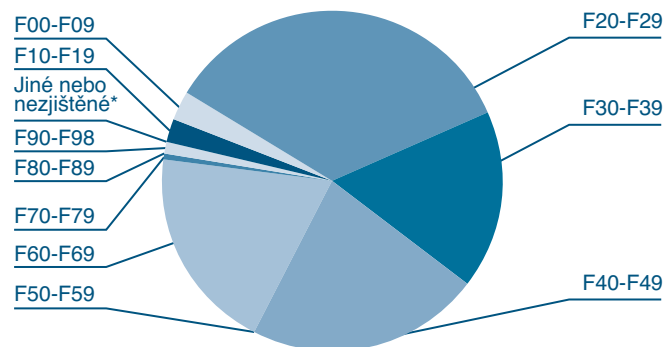
Dg. kategorie		Služby celkem	Zdrav. Služby
F00–09	Organické duševní choroby včetně symptomatických	22	11
F10–19	Poruchy psychiky a chování zapříčiněné účinkem psychoaktivních látek	16	13
F20–29	Schizofrenie, schizotypní poruchy a poruchy s bludy	718	161
F30–39	Poruchy nálad	184	79
F40–49	Neurotické poruchy a behaviorální syndromy	157	103
F50–59	Behaviorální poruchy spojené s fyziologickými poruchami a somatickými faktory	2	1
F60–69	Poruchy osobnosti a chování u dospělých	172	90
F70–79	Poruchy chování	10	2
F80–F89	Poruchy psychického vývoje	0	0
F90–F98	Poruchy chování a emoční poruchy s obvyklým začátkem v dětství a adolescenci	8	5
Jiné nebo nezjištěné*		59	0
<b>celkem</b>		<b>1348</b>	<b>465</b>

Někteří klienti mají více diagnóz nebo u nich došlo během roku ke změně diagnózy. Proto je součet této tabulky vyšší než součet počtu uživatelů zdravotních služeb celkem.

**Diagnostické rozdělení uživatelů služeb celkem:**



**Diagnostické rozdělení uživatelů zdravotních služeb:**



# 11) PŘEHLED HOSPODAŘENÍ

## PŘÍSTAV

Fokus Praha, o.s., je již 22 let významným přístavem v oblasti pomoci lidem se zkušeností s duševní nemocí. Jeho celková bilanční hodnota na konci roku 2012 činila 50.737 tis. Kč, což znamená nárůst proti roku 2011 o 1.201 tis. Kč. Počet jeho obyvatel – zaměstnanců byl 253, z toho bylo 156 osob se zdravotním postižením. Při poskytování široké škály služeb bylo vynaloženo na nákladech celkem 63.131 tis. Kč, z toho tvořily osobní náklady 45.798 tis. Kč, služby 7.478 tis. Kč, spotřebované nákupy 7.581 tis. Kč a ostatní náklady 2.274 tis. Kč. Ve srovnání s rokem 2011 byly celkové náklady větší o 1.775 tis. Kč, nejvíce vzrostly osobní náklady (o 2.340 tis. Kč), méně pak služby (pouze o 114 tis. Kč), naopak spotřebované nákupy klesly o 397 tis. Kč a ostatní náklady rovněž klesly o 282 tis. Kč. Zvýšení osobních nákladů bylo umožněno zejména díky Individuálním projektům Středočeského kraje a přiblížilo alespoň zčásti úroveň mezd přímých pracovníků k celorepublikovému průměru, potažmo mediánu v této oblasti.

## LODĚ

Do přístavu připlouvaly během roku nejrůznější lodě s nejrozmanitějším nákladem. Tedy jak osobní lodě s uživateli služeb či novými obyvateli hledajícími v přístavu práci, tak nákladní lodě, přivážející finanční prostředky. Mezi nejvýznamnější donátory patřilo Ministerstvo práce a sociálních věcí, úřady práce, Magistrát hl. m. Prahy a Středočeský kraj. Celkový objem výnosů byl 61.190 tis. Kč. Tržby z vlastní činnosti činily celkem 26.232 tis. Kč, provozní dotace 33.610 tis. Kč, ostatní výnosy pak 1.348 tis. Kč. Přes čilý lodní ruch je patrné, že provoz lodí nestačil pokrýt veškeré náklady přístavu, a tak hospodaření skončilo se ztrátou ve výši -1.941 tis. Kč. Propad proti roku 2011 byl zejména u dotací MPSV (o 439 tis. Kč), u příspěvků od úřadů práce (o 1.651 tis. Kč), větší objem prostředků jsme získali na realizaci Individuálních projektů Středočeského kraje (o 3.440 tis. Kč). Celkově byly výnosy o 1.091 tis. Kč větší, než v roce 2011.

## MOŘE

Moře, které obklopuje přístav, bylo z počátku roku 2012 značně rozbourané, aby se přes relativně klidnější letní měsíce dostalo do závěru roku, kdy jej křížovalo velké množství nejrůznějších lodí. Cash Flow organizace trpěl v prvních měsících roku obvyklými výkyvy. První nákladní lodě, přivážející dotace, vyhlížel přístav netrpělivě, v čekání musely vypomoci dokonce i škunery Komerční banky, přivážející krátkodobý bankovní úvěr. Divoké moře bylo zrádné nejen díky skrytým útesům zpožděného financování ze strany různých donátorů, zejména Úřadů práce, ale i tornádům stále doznávající celosvětové finanční krize. Příspěvek od ÚP za 1. Q 2012 jsme obdrželi až v červenci 2012, tedy až ve čtvrtém měsíci po skončení tohoto období, podobné to bylo s ostatními kvartály. Bez překlenovacího úvěru od Komerční banky by nebylo reálné začátek roku zvládnout.

## ZÁVĚR

Přes uvedené potíže se podařilo přístavu dokončit dvacátý druhý rok své existence, a to zejména díky odvedené kvalitní práci jeho obyvatel a také proto, že jeho hospodaření stojí na pevných základech podvojněho účetnictví, které podléhá přezkoušení nezávislým auditorem.



## VÝROK AUDITORA

**Zpráva nezávislého auditora z auditu účetní závěrky sdružení Fokus Praha, o.s.  
se sídlem: Praha 8, Dolákova ulice 536/24  
IČ: 45701822  
k 31. 12. 2012**

Tato zpráva nezávislého auditora z auditu účetní závěrky je určena členům sdružení Fokus Praha, o.s.

Provedli jsme audit účetní závěrky sdružení Fokus Praha, o.s., která se skládá z rozvahy k 31. 12. 2012, výkazu zisku a ztráty za rok končící 31. 12. 2012 a přílohy této účetní závěrky, která obsahuje popis použitých podstatných účetních metod a další vysvětlující informace. Údaje o sdružení Fokus Praha, o.s. jsou uvedeny v příloze této účetní závěrky.

### Odpovědnost statutárního orgánu účetní jednotky za účetní závěrku

Statutární orgán sdružení je odpovědný za sestavení účetní závěrky, která podává věrný a poctivý obraz v souladu s českými účetními předpisy, a za takový vnitřní kontrolní systém, který považuje za nezbytný pro sestavení účetní závěrky tak, aby neobsahovala významné (materiální) nesprávnosti způsobené podvodem nebo chybou.

### Odpovědnost auditora

Naší odpovědností je vyjádřit na základě našeho auditu výrok k této účetní závěrce. Audit jsme provedli v souladu se zákonem o auditorech, mezinárodními auditorskými standardy a souvisejícími aplikačními doložkami Komory auditorů České republiky. V souladu s těmito předpisy jsme povinni dodržovat etické požadavky a naplánovat a provést audit tak, abychom získali přiměřenou jistotu, že účetní závěrka neobsahuje významné (materiální) nesprávnosti.

Audit zahrnuje provedení auditorských postupů k získání důkazních informací o částkách a údajích zveřejněných v účetní závěrce. Výběr postupů závisí na úsudku auditora, zahrnujícím i vyhodnocení rizik významné (materiální) nesprávnosti údajů uvedených v účetní závěrce způsobené podvodem nebo chybou. Při vyhodnocování těchto rizik auditor posoudí vnitřní kontrolní systém relevantní pro sestavení účetní závěrky podávající věrný a poctivý obraz. Cílem tohoto posouzení je navrhnout vhodné auditorské postupy, nikoli vyjádřit se k účinnosti vnitřního kontrolního systému účetní jednotky. Audit též zahrnuje posouzení vhodnosti použitých účetních metod, přiměřenosti účetních odhadů provedených vedením i posouzení celkové prezentace účetní závěrky.

**Jsme přesvědčeni, že důkazní informace, které jsme získali, poskytují dostatečný a vhodný základ pro vyjádření našeho výroku.**

### Výrok auditora

**Podle našeho názoru účetní závěrka podává věrný a poctivý obraz aktiv, pasiv a finanční situace sdružení Fokus Praha, o.s. k 31. 12. 2012 a nákladů, výnosů a výsledku jejího hospodaření za rok končící k 31. 12. 2012 v souladu s českými účetními předpisy.**

## Zpráva o výroční zprávě

Ověřili jsme též soulad výroční zprávy sdružení Fokus Praha, o.s. k 31. 12. 2012 s výše uvedenou účetní závěrkou. Za správnost výroční zprávy je zodpovědný statutární orgán sdružení Fokus Praha, o.s. Naším úkolem je vydat na základě provedeného ověření výrok o souladu výroční zprávy s účetní závěrkou.

Ověření jsme provedli v souladu s mezinárodními auditorskými standardy a souvisejícími aplikačními doložkami Komory auditorů České republiky. Tyto standardy vyžadují, aby auditor naplánoval a provedl ověření tak, aby získal přiměřenou jistotu, že informace obsažené ve výroční zprávě, které popisují skutečnosti, jež jsou též předmětem zobrazení v účetní závěrce, jsou ve všech významných (materiálních) ohledech v souladu s příslušnou účetní závěrkou. Jsme přesvědčeni, že provedené ověření poskytuje přiměřený podklad pro vyjádření výroku auditora.

**Podle našeho názoru jsou informace uvedené ve výroční zprávě sdružení Fokus Praha, o.s. k 31. 12. 2012 ve všech významných (materiálních) ohledech v souladu s výše uvedenou účetní závěrkou.**

V Praze dne 7. 6. 2013

SP Audit, s.r.o., číslo auditorského oprávnění KA ČR 340



*SP Audit, s.r.o.*

**SP Audit, s.r.o.**  
číslo auditorského oprávnění: 340

A handwritten signature in black ink, appearing to read 'Zdeněk Šimon'.

**Ing. Zdeněk Šimon**  
číslo auditorského oprávnění: 2265

SP Audit, s.r.o.  
Murmanská 1475/4, 100 00, Praha 10, tel., fax: 295 560 374  
e-mail: spaudit@spaudit.cz, www stránky: <http://www.spaudit.cz>  
Zápis v obchodním rejstříku: Městský soud v Praze, oddíl C. vložka 73523

## ROZVAHA (BALANCE) KE DNI 31. 12. 2012 (V TIS. KČ)

AKTIVA	Stav k prvnímu dni účetního období	Stav k posled. dni účetního období
<b>Dlouhodobý majetek celkem</b>	<b>36 794</b>	<b>35 202</b>
Dlouhodobý nehmotný majetek celkem	0	0
Software	0	0
Drobný dlouhodobý nehmotný majetek	0	0
Dlouhodobý hmotný majetek celkem	47 064	47 480
Pozemky	2 264	2 264
Umělecká díla, předměty a sbírky	62	62
Stavby	42 112	42 265
Samostatné movité věci a soubory movitých věcí	2 558	2 501
Drobný dlouhodobý hmotný majetek	0	0
Ostatní dlouhodobý hmotný majetek	1	0
Nedokončený dlouhodobý hmotný majetek	67	388
Dlouhodobý finanční majetek celkem	455	100
Podíly v ovládaných a řízených osobách	455	100
Oprávy k dlouhodobému majetku celkem	-10 725	-12 378
Oprávy k softwaru	0	0
Oprávy k drobnému dlouhodobému nehmotnému majetku	0	0
Oprávy ke stavbám	-8 878	-10 328
Oprávy k samostatným movitým věcem a souborům movitých věcí	-1 846	-2 050
Oprávy k drobnému dlouhodobému hmotnému majetku	0	0
Oprávy k ostatnímu dlouhodobému hmotnému majetku	-1	0
<b>Krátkodobý majetek celkem</b>	<b>12 742</b>	<b>15 535</b>
Zásoby celkem	317	349
Materiál na skladě	176	222
Výrobky	62	74
Zboží na skladě a v prodejnách	79	53
Pohledávky celkem	9 756	12 986
Odebíratelé	1 112	1 258
Poskytnuté provozní zálohy	1 589	1 454
Pohledávky za zaměstnanci	9	2
Ostatní přímé daně	2	0
Nároky na dotace a ostatní zúčtování se státním rozpočtem	4 726	7 792
Nároky na dotace a ost. zúčt. s rozp. orgánů územ. samospr. celků	0	0
Jiné pohledávky	400	522
Dohadné účty aktivní	1 918	1 958
Krátkodobý finanční majetek celkem	2 442	2 009
Pokladna	356	322
Ceniny	110	145
Účty v bankách	1 976	1 542
Jiná aktiva celkem	227	191
Náklady příštích období	221	174
Příjmy příštích období	1	6
Kurzové rozdíly aktivní	5	11
<b>Aktiva celkem</b>	<b>49 536</b>	<b>50 737</b>

<b>Pasiva</b>	<b>Stav k prvnímu dni účetního období</b>	<b>Stav k posled. dni účetního období</b>
<b>Vlastní zdroje celkem</b>	<b>38 597</b>	<b>35 320</b>
Jmění celkem	36 492	35 155
Vlastní jmění	37 160	36 177
Oceňovací rozdíly z přecenění majetku a závazků	-668	-1 022
<b>Výsledek hospodaření celkem</b>	<b>2 105</b>	<b>165</b>
Účet výsledku hospodaření	x	-1 941
Výsledek hospodaření ve schvalovacím řízení	-1257	x
Nerozdělený zisk, neuhrazená ztráta minulých let	3 362	2 106
<b>Cizí zdroje celkem</b>	<b>10 939</b>	<b>15 417</b>
Rezervy celkem	0	0
Dlouhodobé závazky celkem	0	0
Přijaté dlouhodobé zálohy	0	0
<b>Krátkodobé závazky celkem</b>	<b>10 810</b>	<b>15 360</b>
Dodavatelé	387	408
Přijaté zálohy	3 623	5 223
Zaměstnanci	157	109
Ostatní závazky vůči zaměstnancům	76	68
Závazky k institucím soc. zabezp. a zdrav. pojištění	14	0
Daň z přidané hodnoty	71	38
Ostatní daně a poplatky	1	1
Jiné závazky	295	235
Krátkodobé bankovní úvěry	4 800	8 000
Dohadné účty pasivní	1 386	1 278
<b>Jiná pasiva celkem</b>	<b>129</b>	<b>57</b>
Výdaje příštích období	92	44
Výnosy příštích období	37	13
<b>Pasiva celkem</b>	<b>49 536</b>	<b>50 737</b>

## VÝKAZ ZISKU A ZTRÁTY KE DNI 31. 12. 2012 (V TIS. KČ)

Náklady	tis. Kč
Spotřebované nákupy celkem	7 581
Spotřeba materiálu	4 419
Spotřeba energie	3 162
Služby celkem	7 478
Opravy a udržování	447
Cestovné	248
Náklady na reprezentaci	148
Spoje celkem	599
Nájemné	1 996
Právní a ekonomické služby	281
Školení a kurzy	325
Jiné ostatní služby	3 434
Osobní náklady celkem	45 798
Mzdové náklady	34 430
Zákonné pojištění	10 915
Zákonné sociální náklady	453
Ostatní sociální náklady	0
Ostatní náklady vč. daní, poplatků a poskyt. přísp. celkem	655
Smluvní a ostatní pokuty a penále	37
Úroky placené	131
Kurzové ztráty	1
Manka a škody	1
Jiné ostatní náklady	431
Daň silniční	14
Ostatní daně a poplatky	32
Poskytnuté členské příspěvky	8
Odpisy, prod. majetek, tvorba rezerv a OP celkem	1 619
Odpisy dlouhodobého nehmot. a hmot. maj.	1 619
<b>Náklady celkem</b>	<b>63 131</b>

- 1) účetnictví, audity, zprac. mezd
- 2) kopírování, úklid, inzerce, pobyty, výkony zdr. poj., ostatní služby, pojištění, supervize
- 3) bankovní poplatky, poskytnuté dary, ostatní provoz. nákl., zaokrouhlení vč. haléřového vyrovnání

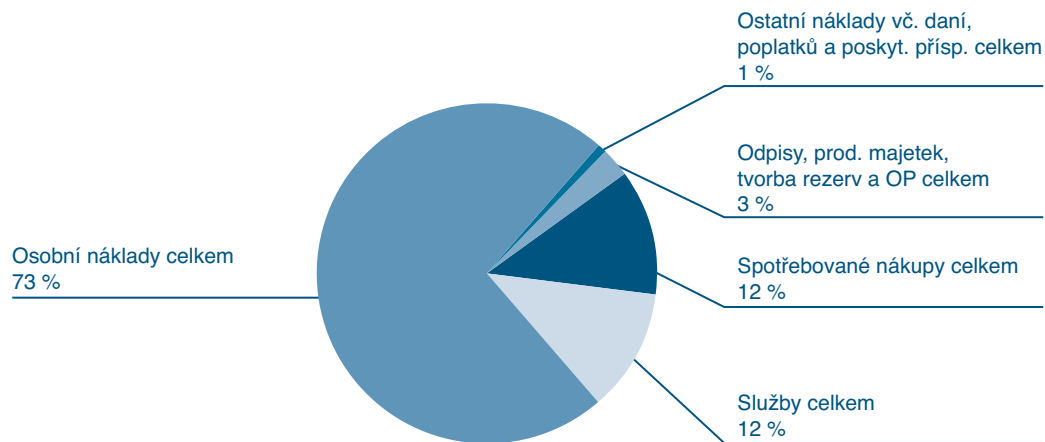
Výnosy	tis. Kč
Tržby za vlastní výkony a za zboží celkem	26 232
Tržby za výrobky a práci klientů SF a CHPD	5 558
Tržby za poskytování zdravotní péče (od ZP)	7 529
Úhrady za ubytování	889
Úhrady za péči	84
Tržby za vzdělávání	1 510
Tržby ostatní	10 662
Ostatní výnosy vč. změny stavu zásob a aktivace	899
Přijaté příspěvky (dary) celkem	449
Přijaté příspěvky (dary) vč. nadací, MČ a obcí	444
Přijaté členské příspěvky	5
Provozní dotace celkem	33 610
Dotace na poskytování soc. služeb (MPSV)	19 935
Dotace ÚP na provoz CHPD (§ 76)	1 880
Dotace ÚP na zam. lidí s OZP (§ 78)	10 827
Dotace MČ a obcí	107
Dotace Hl. m. Prahy a Středočeského kraje	715
Dotace ostatních ministerstev	96
Dotace ostatní	50
<b>Výnosy celkem</b>	<b>61 190</b>

Hospodářský výsledek	tis. Kč
Výsledek hospodaření před zdaněním	-1 941
Daň z příjmů	0
<b>Výsledek hospodaření po zdanění</b>	<b>-1 941</b>

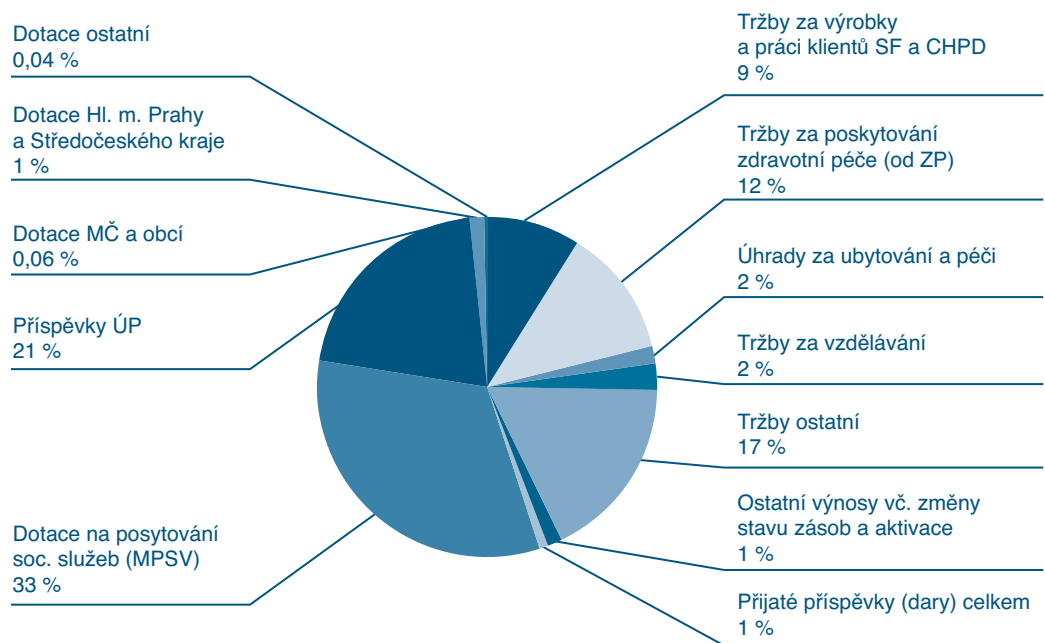
- 4) zejména tržby v rámci Individuálních projektů StČ kraje
- 5) částka je saldem po přeúčtování příjmů z Individuálních projektů roku 2011 do vlastních tržeb, dotace od MHMP činila 3.519 tis. Kč.



## NÁKLADY



## VÝNOSY



## 12) PŘEHLED REALIZOVANÝCH PROJEKTŮ

Název projektu	Subjekt poskytující dotaci/ grant	Částka v Kč
Příspěvek na podporu zaměstnávání osob se zdravotním postižením (podle § 78 zák. č. 435/2004 Sb.)	ÚP HMP	9 067 489,00
Individuální projekt Sociální rehabilitace ambulantní	Středočeský kraj	3 410 000,96
Individuální projekt Sociálně terapeutické dílny	Středočeský kraj	2 547 816,12
Komunitní tým Sever - Západ	MPSV ČR	2 189 000,00
Centrum denních rehabilitačních aktivit - CEDRA	MPSV ČR	2 070 000,00
Komunitní tým Jih (SR)	MPSV ČR	2 026 000,00
Zvýšení příspěvku o další náklady vynaložené zaměstnáváním osob se ZP (podle § 78 odst. 3 zák. č. 435/2004 Sb.)	ÚP Kraj Praha	1 708 895,00
Centrum programů podpory zaměstnávání (CPPZ)	MPSV ČR	1 688 000,00
CDA Dům U Libuše	MPSV ČR	1 635 000,00
Tým bydlení Praha - Byty	MPSV ČR	1 460 000,00
Tým bydlení Praha - Dům	MPSV ČR	1 443 000,00
Dílna Hvězdáři	MPSV ČR	1 273 000,00
Komunitní tým Střední Čechy - sociální rehabilitace	MPSV ČR	1 049 000,00
Individuální projekt Podpora samostatného bydlení	Středočeský kraj	937 515,90
Krizový tým	MPSV ČR	806 000,00
Centrum podpory zaměstnanosti	MPSV ČR	784 000,00
Chráněné bydlení Sedlec	MPSV ČR	781 000,00
Tým bydlení Praha - Podpora	MPSV ČR	705 000,00
Komunitní tým - chráněné bydlení Mělník	MPSV ČR	686 000,00
Centrum psychosociální rehabilitace	MPSV ČR	669 000,00
Komunitní tým Sever - Západ	Hlavní město Praha	610 000,00
Centrum denních rehabilitačních aktivit - CEDRA	Hlavní město Praha	580 000,00
Tým bydlení Praha - Byty	Hlavní město Praha	534 000,00
Komunitní tým Jih - sociální rehabilitace	Hlavní město Praha	460 000,00
Příspěvek na částečnou úhradu provozních nákladů CHPD (podle § 76 zák. č. 435/2004 Sb.) - CHPD I. SF Jünův statek	ÚP Praha-východ	426 000,00
Centrum programů podpory zaměstnávání	Hlavní město Praha	390 000,00
Vyúčtování zálohy na částečnou úhradu provozních nákladů CHPD (podle § 76 zák. č. 435/2004 Sb.) - CHPD SF Zahrada	ÚP Kraj Praha	362 764,54
Vyúčtování zálohy na částečnou úhradu provozních nákladů CHPD (podle § 76 zák. č. 435/2004 Sb.) - CHPD Výtvarná	ÚP Kraj Praha	339 232,62
Tým bydlení Praha - Dům	Hlavní město Praha	339 000,00
Centrum denních aktivit „Dům U Libuše“	Hlavní město Praha	320 000,00
Komunitní tým Střední Čechy - PSB	MPSV ČR	294 000,00
Komunitní tým - odborné sociální poradenství	MPSV ČR	260 000,00

Název projektu	Subjekt poskytující dotaci/ grant	Částka v Kč
Krizová služba - zdravotně sociální služba Fokusu Praha v komunitní péči	Hlavní město Praha	200 000,00
Vyučtování zálohy na částečnou úhradu provozních nákladů CHPD (podle § 76 zák. č. 435/2004 Sb.) - CHPD SF Prádelna	ÚP Kraj Praha	181 000,00
Dílna Hvězdáři	Hlavní město Praha	180 000,00
Tým bydlení Praha - Podpora	Hlavní město Praha	178 000,00
Vyučtování zálohy na částečnou úhradu provozních nákladů CHPD (podle § 76 zák. č. 435/2004 Sb.) - CHPD Šicí	ÚP Kraj Praha	172 000,00
Vyučtování zálohy na částečnou úhradu provozních nákladů CHPD (podle § 76 zák. č. 435/2004 Sb.) - CHPD Tvůrčí	ÚP Kraj Praha	170 884,42
Příspěvek na částečnou úhradu provozních nákladů CHPD (podle § 76 zák. č. 435/2004 Sb.) - CHPD II. Sedlec	ÚP Praha-východ	144 000,00
Centrum psychosociální rehabilitace	Hlavní město Praha	140 000,00
Centrum denních aktivit Mělník - SAS	MPSV ČR	117 000,00
Chráněná pracovní dílna Mělník	Středočeský kraj	100 000,00
Příspěvek na částečnou úhradu provozních nákladů CHPD (podle § 76 zák. č. 435/2004 Sb.) - CHPD Mělník	ÚP Mělník	84 000,00
Podpora Sociální firmy Zahrada, Fokus Praha, o. s.	MČ Praha - Troja	80 000,00
Cirkus Bombastico Fokus	Ministerstvo kultury ČR	66 000,00
Blázníš? No a!	Hlavní město Praha	55 000,00
CDA Dům U Libuše	MČ Praha 1	55 000,00
Cirkus Bombastico Fokus	Hlavní město Praha	50 000,00
Tvůrčí dílna	MČ Praha 2	50 000,00
Komunitní tým Sever - Západ - sociální rehabilitace	MČ Praha 8	50 000,00
Tým bydlení - dům; Tým bydlení - byty	Nadace BONA	40 000,00
Týdny pro duševní zdraví 2012	Ministerstvo kultury ČR	30 000,00
Program pro rodinné příslušníky pacientů s duševním onemocněním	Hlavní město Praha	30 000,00
Hot Train	LEONARDO DA VINCI	28 865,38
Týdny pro duševní zdraví 2012	Fokus od Min. zdravotnictví ČR	22 900,00
Komunitní tým - základní prvek komunitní péče pro osoby s duševním onemocněním	MČ Praha 9	20 000,00
Komunitní tým Jih - sociální rehabilitace pro osoby s duševním onemocněním	MČ Praha 10	20 000,00
Komunitní tým Jih - komunitní sociální služby pro osoby s duševním onemocněním z jižní části Prahy	MČ Praha 12	20 000,00
Komunitní tým Jih - terénní sociální služby pro osoby s duševním onemocněním	MČ Praha 2	17 003,50
Galerie Artamira	MČ Praha 6	10 000,00
Komunitní tým Jih - sociální rehabilitace pro osoby s duševním onemocněním z jižní části Prahy	MČ Praha 11	10 000,00
Komunitní tým - základní prvek komunitní péče pro osoby s duševním onemocněním	MČ Praha 13	10 000,00
Ruku v ruce v Sedlci	Nadace VIA	7 000,00

# 13) ZÁKLADNÍ ÚDAJE O SDRUŽENÍ

## **Fokus Praha, o.s.**

**Adresa:** Dolákova 24, 181 00 Praha 8

**Telefon:** 233 551 241, 233 553 303

**E-mail:** fokus@fokus-praha.cz

**IČO:** 45701822

**Registrace:** VSC/1-17289/92-R (Změna stanov 1. 1. 2006)

**Bankovní spojení:** KB Praha číslo účtu: 16136201/0100

## **Rada sdružení**

**Předseda:** Patrik Novák

**Místopředsedkyně:** Eva Fajmanová

**Členové rady:** Eva Fajmanová, Pavel Hála, Mgr. Michal Karas,  
Mgr. Pavel Košák, Jiří Novák, Patrik Novák,  
Richard Škotko, Bc. Václav Vopat

K 31.12. 2012 mělo sdružení Fokusu Praha, o.s. 48 členů.

**Ředitel sdružení:** Pavel Novák

**Ředitel pro ekonomiku a provoz:** Ing. Jan Pechánek

**Ředitel pro metodiku a koncepci služeb:** Daniel Kaucký, DiS.

**Tréninkové a vzdělávací středisko – TVS, vedoucí:** Mgr. Pavel Hušek

**Ředitelka pro rozvoj:** Ing. Markéta Würtherlová

**Ředitel Regionu Sever – Západ:** Mgr. Jaroslav Keller

**Vedoucí jednotlivých týmů:**

**Komunitní tým Sever – Západ:** Jaroslava Skučková

**Tým bydlení Praha:** Mgr. Petra Havlíková

**Centrum psychosociální rehabilitace:** Mgr. Jaroslav Keller

**Centrum denních rehabilitačních aktivit CEDRA:**

Barbora Lettlová

**Program MOSTY:** Ctibor Lacina

**Chráněná pracovní dílna Šicí:** Irena Knejpová

**Sociální firma Zahrada:** Petra Jiráňová

**Sociální firma Prádelna u Mandelíků:** Tomáš Tahavský

**Ředitel Regionu Jih:** Mgr. Ondřej Skála

**Vedoucí jednotlivých týmů:**

**Komunitní tým Jih:** Mgr. Gabriela Sochorová

**Centrum programů podpory zaměstnávání:**

Kateřina Szczepaniková, DiS.

**Sociálně terapeutická dílna Hvězdáři:** Eva Kačabová

**Chráněná pracovní dílna Výtvarná:** Mgr. Slavomíra Pukanová

**Chráněná pracovní dílna Tvůrčí:** Mgr. Andrea Rázgová

**Centrum denních aktivit Dům u Libuše:** Mgr. Martina Kárová

**Krizový tým:** Mgr. Martina Kárová

**Ředitelka Regionu Střední Čechy:** Jelena Uhlířová

**Vedoucí jednotlivých týmů:**

**Komunitní tým Střední Čechy:** Mgr. Hana Konečná

**Centrum podpory zaměstnávání:** Ludmila Černá

**Chráněné bydlení Sedlec:** Eva Rozporková

**Chráněné bydlení Mělník:** Ivana Pavlíková, DiS.

**Centrum denních aktivit Mělník:** Ivana Jaklová, DiS.

**Chráněná pracovní dílna Mělník:** Drahomíra Slavíková

**Sociální firma Jůnův statek:** Jiří Novák

**Ředitel Oblasti zdravotních služeb:** Mgr. Petr Hudlička

**Vedoucí jednotlivých týmů:**

**Denní sanatorium a ateliér expresivních terapií:** Mgr. Petr Hudlička

## SEZNAM ZAMĚSTNANCŮ 2012

Adebo Viktorie  
Albrich Beate Dipl.KT  
Ambrož Marcel  
Arnoštová Jitka  
Audrlický Jan MUDr.  
Axmann Petr  
Babinská Monika  
Baierová Eva  
Baranová Vendula  
Bareš Stanislav  
Bečvář Jan  
Běličková Eva  
Bínová Jaroslava  
Boháčová Kamila Bc.  
Bohuňková Naděžda  
Brihcin Lukáš  
Brožková Alena JUDr.  
Brůna Milan  
Brunclík Zdeněk  
Bryuvá Yvona  
Budilová Květuše  
Burdychová Petra  
Colon Jan  
Colonová Helena  
Čalková Tereza MUDr.  
Čechová Lada  
Čermáková Petra  
Černá Ludmila  
Černý Jiří  
Černý Luděk  
Čížková Denisa  
Dočkal Viktor MGA.  
Dočkalová Hana  
Dorník Tomáš  
Doskočil Martin  
Drahošová Lenka  
Drobek Jiří  
Duřit Vojtěch  
Dusilová Markéta  
Ernestová Alena  
Ernestová Eva

Ernestová Iveta  
Fabianová Eva  
Fajmanová Eva  
Fecková Anna  
Feitová Kateřina Bc.  
Filingerová Věra  
Flaková Magdalena Mgr.  
Foitová Zuzana MUDr.  
Folajtárová Iva Mgr.  
Franklová Hana  
Fulin Pavel  
Gajdušek Jiří  
Gärtner Jiří  
Gerstorferová Michaela  
Glaserová Marika  
Hála Pavel  
Halamová Alena PhDr.  
Hasalová Zuzana  
Hauerová Linda  
Havlíková Petra Mgr.  
Hejduková Jiřina Ing.  
Hejrný Marek Ing.  
Hlatká Kateřina DiS.  
Hlušíčková Lenka  
Hnát Lubomír Bc.  
Hokeová Jana  
Hollerová Jaroslava  
Holubová Eva  
Horáková Lenka  
Horáková Petra  
Horká Milena  
Horová Alena Bc.  
Horová Jana  
Horváthová Iveta  
Horynová Ludmila Bc.  
Houska Josef  
Hrbová Monika  
Hrdličková Barbora Mgr.  
Hronková Jana Mgr.  
Hruška Ondřej  
Hrychová Hedvika Mgr.

Hůblová Martina Mgr.  
Hudlička Petr Mgr.  
Humlová Miroslava Bc.  
Huňáčková Božena  
Husák Václav  
Hušek Pavel Mgr.  
Hynková Ludmila  
Chaloupková Vladislava  
Jadrná Dagmar  
Jäger Rudolf  
Jahnová Garika  
Jaklová Ivana DiS.  
Jakobcová Klára  
Jakoubek Rostislav Bc.  
Jakubská Lenka  
Janíková Pavlína  
Janů Irena  
Jarošová Radka  
Jelínek Lukáš  
Jeřábková Irena  
Jiráňová Petra  
Jirman Jaroslav  
Jirmanová Jitka Ing.  
Kačabová Eva  
Karas Michal Mgr.  
Kardová Marie

Kárová Martina Mgr.  
Kašpar Michal  
Kattauiová Diana  
Kaucký Daniel DiS.  
Keller Jaroslav Mgr.  
Kempferová Ivana  
Kirchner Pavel  
Kiriazopolosová Anastasia  
Klimovičová Zora Mgr.  
Knejpová Irena  
Knoblochová Dana  
Kofroňová Iveta  
Kolovská Dagmar  
Kondrková Dana  
Konečná Hana Mgr.  
Kopecká Alena Mgr.  
Kopřivová Vladimíra  
Koronthály Tereza Mgr.  
Kořová Daniela  
Košťál Břetislav Mgr.  
Koudelková Alena  
Kouřil Oleg  
Kovandová Šárka Mgr.  
Král Filip  
Králová Romana  
Kratochvíl Ondřej  
Krbcová Hana Ing.  
Krbčková Eva  
Kreibich Rudolf  
Krejčí Bohumil  
Kříž David  
Křížek Jan  
Kutová Martina  
Květová Světlana  
Lacina Ctibor

Laušmanová Eva Mgr.  
Lettková Jana  
Lettlová Barbora  
Lhotová Alena Mgr.  
Lidická Ludmila  
Linhartová Lenka Ing.  
Lukášková Alena  
Macek Petr Mgr.  
Macková Lajla Mgr.  
Mádllová Lenka  
Maiserová Daniela  
Makešová Jana Mgr.  
Marečková Zdenka  
Masopust Petr  
Mašková Miloslava  
Mašková Veronika Bc.  
Mašovič Lea Bc.  
Matoušek Milan  
Mečiarová Jana  
Mečířová Marcela  
Melich Richard  
Menčík Martin  
Mikotová Marcela  
Miková Květuše  
Mikuta Miroslav  
Milerová Kateřina  
Motúz Martin  
Mrázová Eva  
Müller Matyáš Mgr.  
Musilová Andrea DiS.  
Mužik Jan  
Nachtigall Martin  
Nedeliak Pavel  
Nejdl Jaroslav Ing.

Nejedlý Luděk  
Němcová Alice  
Němec Peter  
Nondek Michal Mgr.  
Novák Jiří  
Novák Pavel  
Nováková Lenka  
Novotná Barbora DiS.  
Novotný Miroslav Mgr.  
Novotný Petr  
Pajer Jindřich  
Pajerová Jana  
Pavel Jaroslav  
Pavelková Jana  
Pavlíková Ivana  
Pechánek Jan Ing.  
Pechánek Lukáš Bc.  
Pecharová Jitka Bc.  
Pešáková Lucie DiS.  
Petrescu Maria  
Petrovová Naděžda  
Plánková Kateřina Mgr.  
Plíva Michal  
Pobuda Jiří  
Pokorná Jiřina  
Pokorná Štěpánka  
Pokorný Robert  
Poláčková Martina MUDr.  
Polivková Jana  
Popelínská Martina  
Popowicz Josef  
Pospíšil Jaroslav

## 14) SEZNAM ZAMĚSTNANCŮ

Poupa Vlastimil  
Považan Michal MUDr.  
Pražáková Dita  
Primasová Hana  
Procházka Martin  
Procházková Alena  
Provazníková Lenka  
Pukanová Slavomíra Mgr.  
Purmanová Karla  
Raudenská Antonie  
Rázgová Andrea Mgr.  
Rechtoríková Martina  
Rejman Josef  
Richterová Monika  
Richtřmocová Blanka  
Rohličková Zuzana Mgr.  
Rosůlková Věra  
Roubová Monika  
Rozporková Eva  
Rozporková Jitka  
Řehák Petr Mgr.  
Řezáč Stanislav  
Řičan Pavel Mgr.  
Říha Antonín  
Sasáková Pavlína  
Sekera Marek  
Serafín Petr  
Sgall Ivan  
Sgallová Irena MUDr.  
Schneiderová Radmila MUDr.  
Sieberová Zdeňka  
Simakova Sofija  
Skála Ondřej Mgr.

Skálová Lenka  
Skučková Jaroslava  
Slavíková Drahomíra  
Slavíková Drahomíra mladší  
Sochorová Gabriela Mgr.  
Soukup František MUDr.  
Soviček Viktor  
Spálenská Jana  
Stiburek Milan Mgr.  
Stopková Pavla MUDr.  
Straková Jolana Bc.  
Strnad Josef  
Strnadová Zuzana  
Studeník Jiří Ing.  
Suchardová Veselá Martina Mgr.  
Svoboda Josef  
Szczepaniková Kateřina Dis.  
Šesták Petr Ing.  
Šimonová Veronika  
Šisler Václav  
Špaček Petr  
Štanglová Andrea Mgr.  
Štovičková Petra  
Štrbková Marie  
Šuhajdová Eva MUDr.  
Šulcová Ludmila akad.mal  
Tahavský Tomáš  
Tlachová Simona  
Tolar David  
Trepka Pavel  
Tuček Miroslav  
Tučková Květoslava

Uhlíř Václav  
Uhlířová Jelena  
Vála Luboš  
Valouch David  
Varga Vladimír  
Vašíčková Martina  
Vavříčková Miloslava  
Večeřová Procházková Alena  
Velemínská Alena  
Velíková Irena  
Velíšková Jana  
Vičík Štefan  
Voborská Jana  
Vokoun Petr  
Voiná Pavlína  
Vondráková Štěpánka  
Vořechovský David  
Votava Jan Ing.  
Votava Michal  
Votavová Radka Mgr.  
Vynokurova Antonia  
Winková Hana  
Würtherlová Markéta Ing.  
Zámorský Daniel  
Zdobinský Jaromír  
Zedník Miroslav  
Zeman Marek DiS.  
Zimmermannová Lucie  
Zobalová Markéta Mgr.  
Zvelebil Jakub  
Zvoničková Kateřina DiS.  
Žabová Renáta DiS.  
Žižková Veronika Mgr.

### **RADA 2012**

Fajmanová Eva  
Hála Pavel  
Karas Michal Mgr.  
Košťák Pavel Mgr.  
Novák Jiří  
Novák Patrik  
Škotko Richard  
Vopat Václav Bc.

### **SEZNAM EXTERNISTŮ 2012**

Broža Jiří PhDr.  
Kinkor Milan PhDr.  
Malá Andrea, M.A. RDMP  
Matuška František MUDr.  
Novotný Jan  
Pindáková Zuzana MUDr.  
Struková Danuše Mgr.  
Stuchlík Jan MUDr.  
Šmejkal Jiří Mgr.  
Valentová Vanda MUDr.  
Zách Pavel Mgr.



Ministerstvo práce a sociálních věcí ČR  
 Ministerstvo kultury ČR  
 Ministerstvo školství, mládeže a tělovýchovy ČR  
 Hlavní město Praha  
 Středočeský kraj  
 Městská část Praha 1  
 Městská část Praha 2  
 Městská část Praha 6  
 Městská část Praha 8  
 Městská část Praha 9  
 Městská část Praha 10  
 Městská část Praha 11  
 Městská část Praha 12  
 Městská část Praha – Trója  
 Úřad práce Hlavního města Prahy  
 Úřad práce Praha 8  
 Úřad práce Praha – východ  
 Úřad práce Mělník  
 Česko-německý fond budoucnosti  
 ENSIE  
 Fokus Federál  
 Projekt Čtení pomáhá  
 Nadace BONA  
 Nadace VIA  
 Výbor dobré vůle – Nadace Olgy Havlové

## Dárci

Bumbová Irena  
 Celestika Czech Republic s.r.o.  
 ČSAD Praha holding, a.s.  
 Divadlo Kámen, o.s.  
 Flaksová Magdalena Mgr.  
 Glazura s.r.o.  
 HAMTAM catering s.r.o.  
 Henkel ČR spol. s r.o.  
 Hewlett-Packard, s.r.o.  
 Chládková Věra

Kačabová Eva  
 Kvasnica Tomáš Bc.  
 Lahůdky-Palma, spol.s r.o.  
 Lisý Martin  
 Manželé Pospíšilovi  
 Matematicko-fyzikální fakulta  
 Matoušek Milan  
 Mazanec Jan  
 Musilová Andrea  
 Nadace Dobré dílo sester sv. Karla Boromejského  
 NODUS Technologies, s.r.o. - Karabina Jan Ing.  
 Rodinný pivovar BERNARD a.s.  
 Sýkorová Lenka MUDr.  
 Škoda Auto, a.s.  
 Švarc Bořivoj Ing.  
 Univerzita Karlova,  
 WALTER Graphtek CZ, s.r.o.

## Spolupracující a podporující organizace a jednotlivci

Baobab, o.s  
 Beate Albrich  
 Bona, o.p.s.  
 Borzič Adam Bc.  
 Bouška Kamil Bc.  
 Brichcínová Ludmila  
 Byznys pro společnost / Business for Society  
 Česká spořitelna, a.s.  
 Čísařová Jana  
 Číšková Daniela  
 Denní psychoterapeutické sanatorium  
 „Ondřejov“  
 Diakonie ČČE - Dobroduš  
 Duo Kieslowski  
 Eset-Help, o.s.  
 Fórum dárců  
 IKEA Černý most

Irrsinnig Menschlich e.v. – Německo  
Jahňáková Adriana Ing.  
Kino Aero  
Kino Světozor  
Komunita Sant'Egidio - Koldinský Petr  
Košvancová Kateřina Mgr.  
Lektoři a supervizoři spolupracující  
s Fokusem Praha, o.s.  
Marková Liběna  
MČ Praha 10 – veřejní opatrovníci  
MČ Praha 8 – veřejní opatrovníci  
MDAC – Centrum advokacie duševně postižených  
Mikmeková Klára  
Naděje, o.s. – Kateřina Vavrušová, Bc.  
NedomYsleno s.r.o - Kazda Petr  
o.s. Green Doors  
Pražská správa nemovitostí  
Petr Tomáš Mgr.  
Plechátý Tomáš Ing.  
Plzeňský Prazdroj  
Pro bono aliance o.s.  
projekt Čtení pomáhá  
Punčochářová Anna  
Radová Irena  
Rochlová Eva  
Sananim o.s.  
Správa majetku MČ Praha 14  
Svátek Tomáš Ing.  
Šteflová Romana  
T-Mobile Czech Republic, a.s.  
TH klinika  
Tošnerová Martina DiS.  
Tým pana Tučka Fokusu Praha  
Ústřední vojenská nemocnice  
Vackářová Jana RNDr.  
Výbor dobré vůle Olgy Havlové

Vhled, občanské sdružení, Centrum Sámovka  
Zajícová Alice  
ZŠ Norbertov

### **Dobrovolníci**

Augustinová Jana  
Bechyňová Laura  
Bílek Tomáš  
Bílková Erika  
Botková Mariana  
Čížková Květoslava  
Dienstbier Jan Mgr. et Mgr. PhD.  
Dubovan Josef  
Frenis Lena  
Gabošová Lucia Mgr.  
Glaserová Marika  
Havránek Vlastimil  
Hejduková Veronika  
Hrychová Hedvika  
Jäger Uli  
Jarochová Erika  
Ježková Martina  
Jindrová Daniela Mgr.  
Karas Michal  
Koblicová Leona  
Kotasová Martina  
Koukalová Petra  
Lahaije Lenka  
Lahaije Luc  
Mašková Lucie  
Míková Gabriela  
Müller Matyáš Mgr.  
Mönig Burkhard  
Mönigová Jitka  
Motýl Jiří  
Němeček Jakub  
Parzelka Anna




Petrovová Naděžda  
Potůčková Julie Dominika  
Ratajová Alena  
Roblová Martina  
Rochlová Eva  
Roubalová Monika  
Rousová Tereza  
Rubenová Lucie  
Růžičková Linda Mgr.  
Sirotná Kamila Ing.  
Suchánková Věra  
Šaněk Lukáš  
Šmejkalová Klára  
Tomanová Anna  
Wartuschová Lucie  
Würtherlová Martina Mgr.


**LIDI SE  
ZDRAVOTNÍM POSTI-  
ŽENÍM MAJÍ STEJNÝ NÁROK  
K UŽÍVÁNÍ VŠECH LIDSKÝCH  
PRÁV A ZÁKLADNÍCH SVOBOD JAKO  
OSTATNÍ. TYTO OSOBY JSOU SCHOPNÉ  
UPLATNIT TATO PRÁVA A ROZHODOVAT  
O SVÝCH ŽIVOTECH NA ZÁKLADĚ SVÉHO  
SVOBODNÉHO A INFORMOVANÉHO SOU-  
HLASU, STEJNĚ JAKO AKTIVNÍ ČLENOVÉ  
SPOLEČNOSTI. (FORGOTTEN EU-  
ROPEANS - FORGOTTEN LIVES,  
KANCELÁŘ VYSOKÉHO KO-  
MISŘE OSN PRO LIDSKÁ  
PRÁVA, 2011)**







**Vydal Fokus Praha, o. s.**  
Dolákova 24/536, 181 00 Praha 8  
[www.fokus-praha.cz](http://www.fokus-praha.cz)



Grafická úprava: Štěpánka Koutná  
Tisk: [www.kopirovani.cz](http://www.kopirovani.cz)

